

2014^{M.}

METINIS PRANEŠIMAS IR FINANSINĖS ATASKAITOS,

PARENGTOS PAGAL TARPTAUTINIUS FINANSINĖS
ATSKAITOMYBĖS STANDARTUS, PRIIMTUS TAI-
KYTI EUROPOS SAJUNGOJE, PATEIKIAMOS KARTU
SU NEPRIKLAUSOMO AUDITORIAUS IŠVADA

TURINYS

4 Nepriklausomo auditoriaus išvada

7-45 Metinis pranešimas

46-76 Finansinės ataskaitos



PATVIRTINTA

Akcinės bendrovės Lietuvos pašto valdybos
2015 m. balandžio 28 d. nutarimu Nr. 3-5

AKCINĖS
BENDROVĖS
LIETUVOS PAŠTAS
METINIS PRANEŠIMAS

2014



Building a better
working world

UAB „Ernst & Young Baltic“
Subačiaus g. 7
LT-01302 Vilnius
Lietuva
Tel.: (8 5) 274 2200
Faks.: (8 5) 274 2333
Vilnius@lt.ey.com
www.ey.com

Ernst & Young Baltic UAB
Subačiaus St. 7
LT-01302 Vilnius
Lithuania
Tel.: +370 5 274 2200
Fax: +370 5 274 2333
Vilnius@lt.ey.com
www.ey.com



Juridinio asmens kodas 110878442
PVM mokėtojo kodas LT108784411
Juridinių asmenų registras

Code of legal entity 110878442
VAT payer code LT108784411
Register of Legal Entities

Nepriklausomo auditoriaus išvada Akcinės bendrovės Lietuvos paštas akcininkui

Išvada apie finansines ataskaitas

Mes atlikome toliau pateikiamų Akcinės bendrovės Lietuvos paštas, Lietuvos Respublikoje įregistruotos akcinės bendrovės (toliau - Bendrovė), finansinių ataskaitų, kurias sudaro 2014 m. gruodžio 31 d. finansinės būklės ataskaita ir tą dieną pasibaigusį metų bendrųjų pajamų, nuosavo kapitalo pokyčių, pinigų srautų ataskaitos ir aiškinamasis raštas (reikšmingų apskaitos metodų santrauka bei kita aiškinamoji informacija), auditą.

Vadovybės atsakomybė už finansines ataskaitas

Vadovybė yra atsakinga už šių finansinių ataskaitų parengimą ir teisingą pateikimą pagal Tarptautinius finansinės atskaitomybės standartus, priimtus taikyti Europos Sąjungoje, ir tokią vidaus kontrolę, kokia, vadovybės nuomone, yra būtina finansinėms ataskaitoms parengti be reikšmingų iškraipymų dėl apgaulės ar klaidos.

Auditoriaus atsakomybė

Mūsų atsakomybė - apie šias finansines ataskaitas pareikšti nuomonę, remiantis atliktu auditu. Mes atlikome auditą pagal Tarptautinius audito standartus, kuriuos nustato Tarptautinė apskaitininkų federacija. Šie standartai reikalauja, kad mes laikytumėmės etikos reikalavimų ir planuotume bei atliktume auditą taip, kad gautume pagrįstą užtikrinimą, jog finansinėse ataskaitose nėra reikšmingų iškraipymų.

Auditas apima procedūras, kurias atliekant siekiama surinkti audito įrodymų dėl finansinių ataskaitų sumų ir atskleistos informacijos. Procedūrų parinkimas priklauso nuo auditoriaus profesinio sprendimo, įskaitant finansinių ataskaitų reikšmingo iškraipymo dėl apgaulės ar klaidos rizikos vertinimą. Vertindamas šią riziką, auditorius atsižvelgia į vidaus kontrolę, susijusią su įmonės finansinių ataskaitų rengimu ir teisingu pateikimu, kad pasirinktų tomis aplinkybėmis tinkamas audito procedūras, tačiau ne tam, kad pareikštų nuomonę apie įmonės vidaus kontrolės veiksmingumą. Auditas taip pat apima taikomų apskaitos metodų tinkamumo ir vadovybės atliktų apskaitinių įvertinimų pagrįstumo ir bendro finansinių ataskaitų pateikimo įvertinimą.

Mes tikime, kad mūsų surinkti audito įrodymai yra pakankami ir tinkami sąlyginei auditoriaus nuomonei pagrįsti.

Sąlyginės nuomonės pagrindas

2014 m. gruodžio 31 d. Bendrovės investicijos ir suteiktos paskolos dukterinei įmonei UAB "Baltic post" sudarė 32 839 tūkstančius litų. 2014 m. gruodžio 31 d. UAB "Baltic post" patyrė 8 229 tūkstančius litų nuostolių, todėl Bendrovės vadovybė atliko investicijos ir suteiktų paskolų atsiperkamumo testą pinigų generuojančio vieneto pagrindu ir apskaitė 5 397 tūkstančio litų vertės sumažėjimą minėtai investicijai bei suteiktoms paskoloms. Mūsų nuomone, 2014 m. gruodžio 31 d. pinigų generuojančio vieneto UAB "Baltic post" atsiperkamoji vertė yra mažesnė už Bendrovės vadovybės nustatytą, tačiau mes negalėjome nustatyti vertės sumažėjimo sumos dėl pinigų srautų prognozės bei diskonto normos, naudojamos atsiperkamosios vertės vertinime, reikšmingo neapibrėžtumo.

Sąlyginė nuomonė

Mūsų nuomone, išskyrus skyriuje „Sąlyginės nuomonės pagrindas“ aptarto dalyko įtaką, toliau pateiktos finansinės ataskaitos visais reikšmingais atžvilgiais teisingai pateikia Akcinės bendrovės Lietuvos paštas 2014 m. gruodžio 31 d. finansinę padėtį ir tą dieną pasibaigusį metų jos finansinius veiklos rezultatus ir pinigų srautus pagal Tarptautinius finansinės atskaitomybės standartus, priimtus taikyti Europos Sąjungoje.



Building a better
working world



Išvada apie kitą įstatymų reikalaujama pateikti informaciją

Be to, mes perskaitėme toliau pateiktą Bendrovės 2014 m. metinį pranešimą ir nepastebėjome jokių reikšmingų į jį įtrauktos finansinės informacijos neatitikimų Bendrovės 2014 m. finansinėms ataskaitoms.

UAB „ERNST & YOUNG BALTIC“
Audito įmonės pažymėjimo Nr. 001335

Asta Štreimikienė
Auditoriaus pažymėjimo
Nr. 000382

Auditas buvo baigtas 2015 m. balandžio 22 d.



Gerbiami kolegos, klientai ir partneriai,



Šiandienos verslo organizacijoms nebeužtenka vien tik dirbti pelningai. Šiuolaikinis klientas gerokai reiklesnis, sąmoningesnis ir brandesnis nei prieš keliolika metų. Būtent klientų poreikiai diktuoja sąlygas verslui – jei nori būti rinkos lyderiu, privalai savo veiklą plėtoti kaip lyderis.

Šie rinkos dėsniai galioja ir valstybės valdomoms įmonėms. Šiandien valstybės valdomos įmonės ne tik turi dirbti pelningai, duoti gražą valstybei, bet ir plėtoti tvarų bei socialiai atsakingą verslą, užsitarnauti visuomenės pasitikėjimą ir kurti nepriekaištingą reputaciją.

Jau ne vienerius metus šiuo keliu eina ir Lietuvos paštas. Profesionali darbuotojų komanda, vis gerėjantys veiklos rezultatai ir bendrovės įvaizdis leido užsitarnauti gyventojų, verslo, užsienio partnerių, valstybinių institucijų pasitikėjimą.

Pasitikėjimą mumis geriausiai iliustruoja Finansų ministerijos 2014 metais patikėta užduotis – Lietuvai įsivedus eurą, tapti viena iš pagrindinių vietų, kur nuo 2015-ųjų neatlygintinai būtų keičiama valiuta. Tokia užduotis – didelis iššūkis Lietuvos paštui, pareikalavęs aukščiausio profesionalumo.

Iki tol Lietuvos paštas neteikė valiutos keitimo paslaugos, todėl norėdami tinkamai atlikti šią funkciją privalėjome ne tik paruošti darbuotojus, bet ir visiškai atnaujinti informacines sistemas. Tam rengtis pradėjome dar praėjusių metų viduryje ir, panašu, kad su mums patikėta užduotimi susidorojome puikiai.

Pasitikėjimą Lietuvos paštu praėjusiais metais išreiškė ir užsienio partneriai. 2014 metais Lietuvos paštas pasirašė partnerystės sutartis su dviem didžiausiomis Kinijos logistikos ir kurjerių bendrovėmis. Pasirašius šias sutartis Lietuva tapo tranzitine šalimi, per kurią Kinijos bendrovės bendradarbiaudamos su Lietuvos paštu pristatys siuntas iš Kinijos į Europos šalis – ES valstybes, Rusiją, Baltarusiją.

Esame pirmieji Rytų Europoje, kurie sugebėjome užmegzti tokius partnerystės ryšius su vienomis iš didžiausių logistikos ir kurjerių bendrovių pasaulyje. Tikiuosi, kad pradėta partnerystė su kinais bus tik pirmasis Lietuvos pašto žingsnis įsitvirtinant Rytų Europos žemėlapyje kaip tranzitinės šalies lyderiui.

2014 metai atnešė naujovių ir privatiems klientams. Išklausę ir įvertinę savo klientų lūkesčius, praėjusiais metais įvedėme siuntų standartą. 12 proc. išaugęs registruotųjų siuntų skaičius rodo, kad klientai šiuos pokyčius įvertino teigiamai, o mes galime užtikrinti aukštesnę siuntų pristatymo paslaugų kokybę.

Sėkmingai Lietuvos pašto veiklai praėjusiais metais reikšmingos įtakos turėjo investicijos į Lietuvos pašto infrastruktūrą ir paslaugų plėtrą. Bendrovės investicijos 2014-aisiais sudarė 20,4 mln. litų ir buvo 5,7 karto didesnės nei 2013 metais. Didelė šių investicijų dalis skirta informacinėms technologijoms įsigyti – modernizavome Lietuvos pašto verslo informacines sistemas, kitą įrangą. Dar viena svarbi investicijų kryptis – mažmeninių finansinių paslaugų platformos sukūrimas. Finansinių paslaugų plėtra yra viena iš strateginių Lietuvos pašto veiklos krypčių, o kad ji pasirinkta tinkamai, liudija veiklos rezultatai – 2014 metais pajamos iš finansinių paslaugų augo 5,2 procento ir sudarė bemaž penktadalį – 18,5 procento bendrovės pajamų. Lietuvos pašto kuriamą vertę ir naudą įvertino ir šalies verslo lyderiai. Už 2014-aisiais pasiektus rezultatus Lietuvos pramonininkų konfederacija Lietuvos paštui įteikė apdovanojimą „Sėkmingai dirbanti įmonė – 2014“.

Aukščiausius įvertinimus 2014 metais gavo ir siuntų savitarnos terminalai LP EXPRESS 24 – „Lietuvos metų gaminio“ konkurso Paslaugų grupėje terminalai buvo apdovanoti aukso medaliu, o Lietuvos verslo konfederacija terminalus LP EXPRESS 24 paskelbė „Metų paslauga“.

Tai – didžiulė sėkmė ir įvertinimas, uždedantis ne tik „antpečius“, bet ir įpareigojantis kilstelėti kartelę dar aukščiau.

Tačiau viso šito nebūtume pasiekę be stiprios ir profesionalios darbuotojų komandos. Siekiame, kad kiekvienas iš beveik 6 tūkst. Lietuvos pašto darbuotojų didžiutuosi savo darbu, kad galėtų siekti profesinio tobulėjimo, išpildyti savo asmeninius tikslus ir siekius.

Kad Lietuvos paštas taptų patraukliu darbdaviu, pernai buvo pasirašyta nauja kolektyvinė sutartis, kurioje nustatomos lankstesnės darbo sąlygos, papildomos socialinės garantijos.

Džiaugiuosi, kad praėjusiais metais sugebėjome pateisinti mumis patikėjusių ir pasitikėjusių klientų, partnerių, akcinių ir darbuotojų lūkesčius, taigi, įvertinę savo patirtį, nebijosime prisiišti dar daugiau atsakomybės ir įgyvendinti naujus ne tik Lietuvos paštui, bet ir visai šaliai svarbius projektus.

Lietuvos pašto generalinė direktorė

Lina Minderienė



BENDROJI INFORMACIJA

Ataskaitinis laikotarpis



2014 m. gruodžio 31 d. pasibaigę metai

Kontaktiniai duomenys



Pavadinimas	Akcinė bendrovė Lietuvos paštas (toliau – Lietuvos paštas arba bendrovė)
Buveinės adresas	J.Jasinskio g. 16, 03500 Vilnius
Telefonas	(8 700) 55 400
El. paštas	info@post.lt
Interneto adresas	www.lietuvospaštas.lt
Teisinė forma	Akcinė bendrovė, ribotos civilinės atsakomybės privatus juridinis asmuo
Veiklos laikotarpis	Neribojamas
Įmonės kodas	121215587
Juridinių asmenų registro tvarkytojas	Valstybės įmonė Registrų centras
Įregistravimo data	2009 m. rugsėjo 14 d.
Pagrindinė veikla	Pašto, logistikos ir finansinio tarpininkavimo paslaugos



Bendrovės misija-

kokybiškai, patikimai ir profesionaliai teikti pašto, logistikos bei finansines paslaugas.

Bendrovės vizija-

Lietuvos paštas 2020 metais – sėkmingai veikianti siuntimo paslaugų, finansinio tarpininkavimo ir mažmeninės prekybos bendrovė, viena iš savo srities lyderių Vidurio Rytų Europoje ir pirmasis Lietuvos klientų pasirinkimas.

Bendrovės vertybės

Pažanga

Elektroninių paslaugų plėtra, inovacijos ir nuolatinis tobulėjimas Lietuvos paštui padės tapti moderniausia pašto bendrove Baltijos regione.

Efektyvumas

Siekdamas aukščiausių rezultatų optimaliomis sąnaudomis Lietuvos paštas taps geriausia valstybės valdoma įmone šalyje.

Kokybė

Gyventojams reikalingas, šiuolaikiškas paslaugas teikiantį ir aukščiausią jų kokybę užtikrinantį Lietuvos paštą klientai renkasi pirmiausia.

Patikimumas

Vykdydamas socialiai atsakingą veiklą ir būdamas patikimas paslaugų teikėjas ir verslo partneris Lietuvos paštas tampa arčiausiai klientų esančia įmone ir vienu geriausių darbdavių Lietuvoje.

Svarbūs ataskaitinio laikotarpio įvykiai

Susisiekimo ministro 2014 m. birželio 30 d. įsakymu Nr. 3-265 iš bendrovės valdybos narių atšauktas Vytautas Kudzys. Vietoj jo valdybos nariu išrinktas Jonas Butautis.

2014 m. birželio 19 d. Lietuvos paštas pasirašė partnerystės sutartį su viena didžiausių kurjerių paslaugas teikiančių bendrovių Kinijoje „S.F. Express“. Pagal šią sutartį įmonės bendradarbiaus pristatydamos siuntas iš Kinijos į Europos šalis – ES valstybes, taip pat Rusiją ir Baltarusiją. 2014 m. birželio 13 d. bendrovė sudarė partnerystės sutartį su Kinijos rinkoje veikiančios tarptautinės logistikos bei transporto bendrove „CLEVY“. „CLEVY“ ir Lietuvos paštas sutarė bendradarbiauti, pristatant siuntas iš Kinijos į Europos šalis – tiek ES nares, tiek Rusiją, Baltarusiją ir kitas valstybes.

2014 m. birželio 26 dieną pasirašyta ir įsigaliojo nauja kolektyvinė sutartis, kurioje pakeista ar papildyta: darbo sutarčių sudarymo ir nutraukimo tvarka, profesinių sąjungų konsultavimo tvarka, darbo laiko sąlygos, aprūpinimas darbo priemonėmis, atsakomybė už įvairius drausminius pažeidimus, numatytos papildomos socialinės garantijos.

Liepos 23 dieną Europos Sąjungos (ES) bendrųjų reikalų tarybos posėdyje priimtas galutinis ir neatšaukiamas sprendimas leisti Lietuvai nuo 2015 metų sausio 1 dienos įvesti eurą. Įvedus eurą, nemokamai litus į naująją valiutą keis 330 pašto skyrių - Lietuvos banko valdyba pritarė pateiktam akcinės bendrovės Lietuvos pašto skyrių, kuriuose 60 kalendorinių dienų nuo euro įvedimo dienos neatlygintinai bus keičiami litai į eurus, sąrašui.

Nuo 2014 m. rugpjūčio 1 dienos Lietuvos paštas pradėjo taikyti naujus vidaus ir tarptautinių korespondencijos siuntų matmenis - Lietuvos paštu siunčiamos vidaus ir tarptautinės korespondencijos siuntos (sveriančios iki 2 kg) skirstomos į du formatus. Korespondencijos siuntos Lietuvos pašte skirstomos į mažąją ir didžiąją. Įvedus naujus korespondencijos siuntų standartus, pasikeitė ir siuntų tarifai.

Susisiekimo ministro 2014 m. lapkričio 17 d. įsakymu Nr. 3-434 iš bendrovės valdybos narių atšauktas Arijandas Šliupas. Vietoj jo valdybos nariu išrinktas Alfonsas Macaitis.

Nuo 2014 m. gruodžio 5 d. pasikeitė UAB „Baltic Post“ direktorius. Vietoj šias pareigas ėjusio Domo Sabaičio, pradėjo dirbti Juozas Buitkus.

Apdovanojimai

Lietuvos pramonininkų konfederacijos organizuotame konkurse „Sėkmingai dirbanti įmonė 2014“ Lietuvos paštas tapo laureatu didelių įmonių kategorijoje.

Siuntų savitarnos terminalais LP EXPRESS 24 teikiamos paslaugos apdovanotos Lietuvos verslo konfederacijos „Metų paslaugos“ apdovanojimu. Renkant geriausią metų paslaugą atsižvelgta ir į paslaugos perspektyvas.

Siuntų savitarnos terminalai LP EXPRESS 24 „Lietuvos metų gaminių“ konkurso Paslaugų grupėje pelnė aukso medalį. Iš viso šiame prestižiniame konkurse dešimtyje vertinimo kategorijų nominuotos 82 įmonės, reprezentuojančios 15 šalių ūkio šakų. Konkurso „Lietuvos metų gaminius“ pagrindinis tikslas – didinti aukštos kokybės lietuviškos produkcijos konkurencingumą, pristatyti ir įtvirtinti šalies pramonės produkciją, prekes ir paslaugas vietiniams ar užsienio vartotojams, skatinant rinkti kokybišką lietuvišką produktą ir šitaip prisidėti prie Lietuvos verslo plėtros.



Svarbūs įvykiai, įvykę po finansinių metų pabaigos

2015 m. kovo 1 d. Lietuvos pašte baigtas litų keitimas į eurus. Nuo 2015 m. sausio 1 d. iki kovo 1 d. 330-uje Lietuvos pašto paštų gyventojai į eurus išsikeitė 829 mln. Lt (240,1 mln. Eur).

2015 m. vasario 26 d. Kaune atidarytas naujasis Lietuvos pašto logistikos centras, kuriame bus rūšiuojamos siuntos. Geografiniame Lietuvos centre įsikūręs logistikos centras suteiks pranašesnio susisiekimo galimybių, leis atitikti šiuolaikinius darbo bei logistikos standartus.

Informacija apie kitus svarbius įvykius pateikiama Akcinės bendrovės Lietuvos pašto 2014 m. finansinių ataskaitų 30-oje pastaboje.

Narystė ir tarptautinis bendradarbiavimas

Nuo 1992 metų Lietuva yra viena iš 192 Pasaulinės pašto sąjungos (PPS) (www.upu.int) šalių narių, o Lietuvos paštas yra „PostEurop“, vienos iš PPS regioninių sąjungų (www.posteurop.org), ir Baltijos šalių paštų sąjungos (BPS) narys. Bendrovė dalyvauja ir Šiaurės šalių paštų sąjungos (ŠPS) darbo grupių ir komitetų veikloje.

Lietuvos pašto narystė tarptautinėse pašto organizacijose lemia bendrovės tarptautinio bendradarbiavimo galimybes, yra svarbi plečiant ryšius, dalijantis pasiteisinusios praktikos patirtimi bei naujovėmis. Visa tai mums suteikia papildomų žinių, kurias tiesiogiai taikome darbe tobulindami paslaugas ir gerindami ryšius su klientais.

Lietuvos paštas yra Lietuvos verslo konfederacijos (ICC Lietuva), Investuotojų forumo narys, taip pat – Lietuvos pramoninkų konfederacijos neasocijuotasis narys.

Bendrovės įstatinis kapitalas

Lietuvos pašto akcinis kapitalas yra 113 074 410 litų. Jį sudaro 113 074 410 vieno lito nominalios vertės paprastųjų vardinių akcijų.

Visos bendrovės akcijos yra vienos klasės – paprastosios vardinės akcijos. Bendrovės akcijos yra nematerialios. Jos fiksuojamos įrašais vertybinių popierių sąskaitoje, kurią tvarko akcinė bendrovė finansų maklerio įmonė „Finasta“.



Akcininkai

Visų bendrovės akcijų savininkė yra valstybė. Įgyvendinant valstybei nuosavybės teise priklausančių akcijų suteikiamas teises bendrovėje, valstybei atstovauja Lietuvos Respublikos susisiekimo ministerija.

Bendrovė iki ataskaitinio laikotarpio nebuvo įsigijusi savų akcijų ir per 2014 metus savų akcijų neįsigijo ir neperleido. Kitų įmonių akcijų nebuvo įsigyta ir perleista.

Dividendų politika

Lietuvos paštas dividendus išmoka vadovaudamasis Lietuvos Respublikos Vyriausybės 1997 m. sausio 14 d. nutarimu Nr. 20 (2012 m. balandžio 4 d. nutarimo Nr. 359 redakcija), kuriame yra nustatyti dividendų už valstybei priklausančias akcijas skyrimo principai.

Lietuvos paštas 2013 metais uždirbo 10 601 tūkst. Lt ir 2014 m. akcininkams išmokėjo 8 481 tūkst. Lt dividendų iš 2013 m. paskirstytinojo pelno.

Valdymo organai

Pagal Lietuvos pašto įstatus bendrovės valdymo organai yra visuotinis akcininkų susirinkimas, valdyba ir generalinis direktorius. Stebėtojų taryba bendrovėje nesudaroma. Bendrovės valdyba atstovauja akcininkams ir atlieka priežiūros bei kontrolės funkcijas.

Lietuvos Respublikos susisiekimo ministerijos priimti raštiški sprendimai prilygsta visuotinio akcininkų susirinkimo sprendimams.

Bendrovės valdyba yra kolegialus organas, kurį sudaro penki nariai. Valdybos nariai renkami ketveriems metams. Valdybos pirmininką iš savo narių renka valdyba. Valdybos narius renka visuotinis akcininkų susirinkimas.

Valdyba renka ir atšaukia bendrovės vadovą, nustato jo atlyginimą, kitas darbo sutarties sąlygas, tvirtina pareigybės nuostatus, skatina jį ir skiria nuobaudas. Generalinis direktorius yra bendrovės vadovas. Bendrovės vadovas yra vienasmenis bendrovės valdymo organas, kuris pagal savo įgaliojimus organizuoja kasdieninę bendrovės veiklą.

Valdybos nariai

(2014 m. gruodžio 31 d. duomenys)

Vardas, pavardė	Pareigos	Išsilavinimas	Kadencijos pradžia
Alfonsas Macaitis	Susisiekimo ministro patarėjas	Kauno politechnikos institutas (dabar – Kauno technologijos universitetas) radioelektronikos fakultetas	2014-11-17
Janina Laskauskienė	Susisiekimo ministerijos Biudžeto ir valstybės turto valdymo departamento Biudžeto programų vertinimo skyriaus vedėja	Vilniaus universiteto Ekonomikos fakultetas, Finansų ir kredito specialybės mokslai, diplomuoto ekonomisto kvalifikacija	2012-02-07
Irma Kirklytė	Susisiekimo ministerijos Teisės skyriaus vedėjo pavaduotoja	Vilniaus universitetas, teisės fakultetas	2012-08-20
Linas Sasnauskas	Nepriklausomas verslo konsultantas	Stokholmo aukštoji ekonomikos mokykla (Stockholm School of Economics (SSE), tarptautinė vadyba	2012-06-14
Jonas Butautis	„Magnetic MRO“ filialo vadovas Lietuvoje	Vytauto Didžiojo Universitetas, Verslo administravimo magistras	2014-06-30

Bendrovės vadovybė

(2014 m. gruodžio 31 d. duomenys)



Lina Minderienė
Generalinė direktorė

Vilniaus universitetas, finansų ir kredito specialybės mokslai. Ekonomisto kvalifikacija (1993 m.)



Kęstutis Jaržemskas
Finansų tarnybos direktorius

Kauno technologijos universitetas, Ekonomikos ir vadybos fakultetas. Vadybos ir verslo administravimo magistro kvalifikacinis laipsnis. Specializacija – finansų vadyba (2002 m.)



Gytis Kundrotas
Teisės ir administravimo tarnybos direktorius

Vilniaus universitetas, vientisųjų studijų teisės programa. Teisės magistro kvalifikacinis laipsnis (2003 m.)



Arūnas Venckavičius
Pardavimų tarnybos direktorius

Vilniaus universitetas, prekybos programa. Vadybos ir verslo administravimo magistro kvalifikacinis laipsnis (2002 m.)



Rasa Radzevičienė
Pašto operacijų tarnybos direktorė

Vilniaus universitetas, vadybos ir verslo administravimo programa. Vadybos ir verslo administravimo bakalauro kvalifikacinis laipsnis (2007 m.)



Inga Dundulienė
Pašto tinklo tarnybos direktorė

Vilniaus universitetas, buhalterinės apskaitos ir audito specialybės mokslai. Ekonomisto kvalifikacija (1993 m.)



Aurika Pelanienė
Buhalterinės apskaitos departamento vadovė, vyriausioji buhalterė

Vilniaus universitetas, ekonominės informatikos mokslai. Ekonomisto kvalifikacija (1990 m.)



Bendrovės struktūra

Dabartinę struktūrą sudaro generalinis direktorius, 5-ių tarnybų direktoriai (Finansų, Pardavimų, Pašto operacijų, Teisės ir administravimo, Pašto tinklo) ir 20 departamentų, iš kurių 5 – Informacinių technologijų, Vidaus kontrolės ir audito, Personalo, Rinkodaros ir komunikacijos bei Verslo vystymo – yra tiesiogiai pavaldūs generaliniam direktoriui.

Bendrovė filialų ir atstovybių neturi. Bendrovė turi tris pavaldžias įmones: UAB „Baltic Post“, UAB „Lietuvos pašto finansinės paslaugos“, UAB „LP mokėjimų sprendimai“.

Pagrindiniai antrinių įmonių duomenys

	UAB „Baltic Post“	UAB „Lietuvos pašto finansinės paslaugos“	UAB „LP mokėjimų sprendimai“
Teisinė organizacinė forma (įmonės rūšis)	uždaroji akcinė bendrovė	uždaroji akcinė bendrovė	uždaroji akcinė bendrovė
Įregistravimo data	2010 m. rugsėjo 9 d.	2007 m. rugsėjo 4 d.	2012 m. spalio 12 d.
Įmonės kodas	302544039	301178592	302889099
Buveinės adresas	J. Jasinskio g. 16A, Vilnius	Rodūnios kelias 9, Vilnius	J. Jasinskio g. 16, Vilnius
Telefonas	(8 5) 205 2120	(8 5) 236 1228	(8 5) 274 4100
El. paštas	info@lpexpress.lt		
Interneto adresas	www.lpexpress.lt		
Lietuvos pašto akcijų dalis, proc.	100	100	100

VEIKLOS APŽVALGA

Pastaruosius kelerius metus nuolat augo bendrovės pardavimo pajamos. 2014 metais jos pasiekė 209 731 tūkst. Lt, ir palyginti su 2013 m., padidėjo 6,2 proc. Lietuvos paštui pavyko padidinti pašto paslaugų apimtį, palyginti su 2013 m. (3,0 proc. didesnės), nors vis sparčiau populiarėjant elektroniniams kanalams tradicinių pašto paslaugų poreikis nesiliauja mažėti.

	2014 m.	2013 m.	2012 m.
Veiklos rodikliai			
Suteikta paslaugų, tūkst. vnt.	182 290	183 010	182 928
Investicijos (įsigijimai), tūkst. Lt	20 441	3 578	19 688
Darbuotojų skaičius	5 897	6 003	6 213
Visu etatu dirbančių darbuotojų skaičius	4 737	4 911	4 916
Finansiniai rodikliai, tūkst. Lt			
Pardavimo pajamos	209 731	197 471	190 849
Veiklos pelnas	2 178	12 576	1 504
EBITDA	8 961	19 164	8 075
EBITDA, įvertinus 2013 m. 13 230 tūkst. Lt sąnaudų dėl turto vertės sumažinimo atstatymą		5 934	
Pelnas, neatskaičius mokesčių	2 550	12 462	929
Grynasis pelnas	806	10 601	484
Ilgalaikis turtas	166 730	150 294	153 772
Trumpalaikis turtas	154 114	97 753	78 791
Iš viso turto	320 844	248 047	232 562
Nuosavas kapitalas	116 245	123 920	113 706

	2014 m.	2013 m.	2012 m.
Pelningumas, proc.			
Nuosavo kapitalo grąža (ROE)	0,7	8,6	0,4
Turto grąža (ROA)	0,3	4,3	0,2
Veiklos pelno marža	1,0	6,4	0,8
EBITDA marža	4,3	9,7	4,2
Pelno, neatskaičius mokesčių, marža (%)	1,2	6,3	0,5
Grynojo pelno marža	0,4	5,4	0,3
Finansų struktūra			
Įsiskolinimo koeficientas	0,6	0,5	0,5
Nuosavo kapitalo ir turto santykis	0,4	0,5	0,5
Einamojo likvidumo koeficientas	0,8	0,9	1,0
Turto panaudojimo efektyvumas			
Ilgalaikio turto apyvartumas	1,3	1,3	1,2
Atsargų apyvartumas	41,9	39,4	48,1
Pirkėjų įsiskolinimo apyvartumas	17,6	12,1	12,2

EBITDA – pelnas prieš apmokestinimą, iki palūkanų, nusidėvėjimo ir amortizacijos.
 Kapitalo grąža (ROE) – grynasis ataskaitinio laikotarpio pelnas / nuosavas kapitalas.
 Turto grąža (ROA) – grynasis ataskaitinio laikotarpio pelnas / visas turtas.
 Įsiskolinimo koeficientas – trumpalaikiai ir ilgalaikiai įsipareigojimai / visas turtas.
 Einamojo likvidumo koeficientas – trumpalaikis turtas / trumpalaikiai įsipareigojimai.
 Ilgalaikio turto apyvartumas - pardavimai/ ilgalaikis turtas
 Atsargų apyvartumas - pardavimų savikaina/ atsargos
 Pirkėjų įsiskolinimo apyvartumas - pardavimo pajamos / pirkėjų įsiskolinimas

Paslaugų apimtys

Paslaugos pavadinimas	2014	2013	Pokytis, proc.
Pašto paslaugos	52 973	51 424	3,0
Universaliosios	17 732	17 400	1,9
Kitos pašto	35 241	34 024	3,6
Kurjerių paslaugos	614	953	-35,6
Finansinės paslaugos	22 810	23 044	-1,0
Kitos paslaugos	105 893	107 588	-1,6
Iš viso, tūkst. vnt.:	182 290	183 010	-0,4

2014 metais Lietuvos paštas suteikė 182 290 tūkst. vnt. paslaugų, arba tik 0,4 proc. mažiau lyginant su 2013m., kai buvo suteikta 183 010 tūkst. vnt. paslaugų.

2014 metais buvo gauta ir išsiųsta 53,6 mln. pašto siuntų (skaičiuojant siuntas, siunčiamas pašto tinklu ir siuntas, įteiktas asmeniškai pasirašytinai (per pasiuntinį)). Tai 2,3 proc. daugiau nei 2013-aisiais, kai per Lietuvos paštą buvo išsiųsta ir gauta beveik 52,4 mln. siuntų. Augančiam siuntų skaičiui įtakos turėjo dėl elektroninės prekybos daugiau kaip 14 proc. išaugęs gaunamų siuntų skaičius. Siunčiamų siuntų – tiek vidaus, tiek tarptautinių – skaičius 2014 m., palyginti su 2013-aisiais, išliko beveik nepakitęs.

Finansinio tarpininkavimo paslaugose toliau mažėjo pensijų, pašalpų ir kt. išmokų pristatymas. Per 2014 m. šių paslaugų suteikta 3,8 proc. mažiau negu 2013 m., nes pensijų ir kitų išmokų pristatymo ir išmokėjimo apimtys pastoviai mažėja dėl natūralaus pensininkų mažėjimo. 2014 m., palyginti su 2013 m. duomenimis, 1,2 proc. sumažėjo įmokų ir mokesčių. Šių paslaugų rinka nuolat mažėja vartotojams vis dažniau renkantis internetą kaip alternatyvą tradicinėms mokėjimo paslaugoms.

2014 metais kitų paslaugų suteikta 1,6 proc. mažiau, nes periodinių leidinių pristatyta 8,0 proc., o neadresuotosios reklamos - 5,9 proc. mažiau negu 2013 metais.

Pajamos

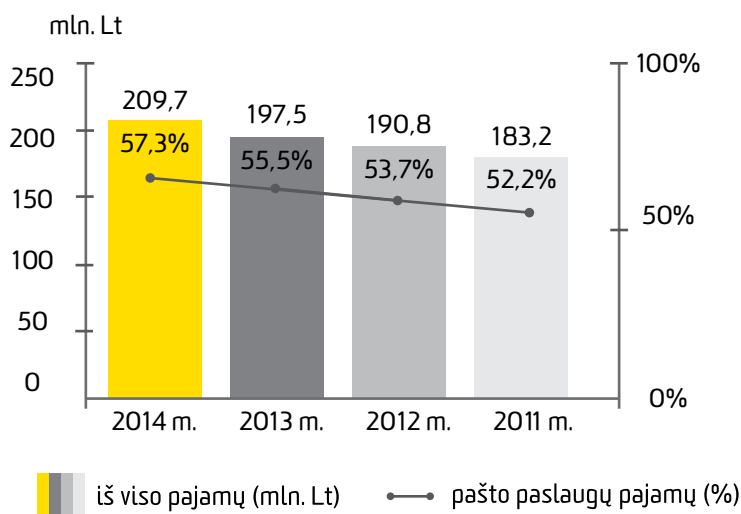
	2014	2013	Pokytis, proc.
Pašto paslaugos	120 144	109 508	9,7
Universaliosios	58 086	53 296	9,0
Kitos pašto	62 058	56 211	10,4
Kurjerių paslaugos	7 354	10 254	-28,3
Finansinės paslaugos	38 884	36 956	5,2
Kitos paslaugos	43 350	40 753	6,4
Pardavimo pajamos, tūkst. Lt:	209 731	197 471	6,2

Lietuvos pašto 2014 m. veiklos pajamos buvo 212 858 tūkst. Lt ir, palyginti su 2013 m. pajamomis – 200 590 tūkst. Lt, padidėjo 6,1 proc.

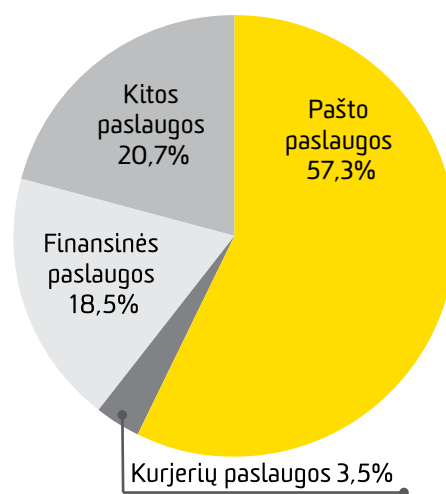
2014 m. bendrovės pardavimo pajamos buvo 209 731 tūkst. Lt, t. y., palyginti su 2013 m. pardavimo pajamomis – 197 471 tūkst. Lt – 6,2 proc.

Pagrindinis Lietuvos pašto pajamų šaltinis – pašto paslaugų teikimas. Pajamų iš pašto paslaugų dalis toliau didėjo ir sudarė 57,3 proc. 2014 m. pardavimo pajamų (2013 m. – 55,5 proc.).

Pardavimo pajamos, mln. Lt



2014 m. pardavimo pajamų struktūra





Pajamų iš universaliosios pašto paslaugos (UPP) padidėjo 9,0 proc. 2014 m. teigiamą įtaką UPP pajamoms darė padidėjusios pajamos iš registruotųjų korespondencijos siuntų (padidėjo 16,1 proc.) ir iš pašto korespondencijos iki 2 kg (padidėjo 3,6 proc.).

Pajamų iš kitų pašto paslaugų gauta 10,4 proc. daugiau, palyginti su 2013 m. duomenimis, nes buvo išsiųsta ir gauta 3,6 proc. daugiau siuntų.

2014 metais pajamos iš finansinių paslaugų padidėjo 5,2 proc. ir sudarė 18,5 proc. pajamų.

Didžiausią pajamų augimą iš finansinių paslaugų per 2014 metus, kaip ir tikėtasi, bendrovė pasiekė iš vartojimo kreditų tarpininkavimo. Šių paslaugų pajamos, palyginti su 2013 m. duomenimis, padidėjo 64,6 proc.

Pašto perlaidų pajamų gauta 18,2 proc. daugiau negu per 2013 m. Perlaidose didžiausią lyginamąją dalį - 41,7 proc. sudarė vidaus perlaidos, 39,6 proc. „Western Union“ perlaidos. Lietuvos paštas plečia perlaidų kanalų skaičių. Galima siųsti ir gauti perlaidas per „Eurogiro“ sistemą. Dėl perlaidų siuntimo per „Eurogiro“ sistemą turime susitarimus su 19 šalių.

2014 m. 2,3 proc. daugiau, palyginti su 2013 m. duomenimis gauta pajamų iš įmokų ir mokesčių priėmimo bei administravimo, bet dėl didelės konkurencijos šios paslaugos apimtys mažėja.

Finansinio tarpininkavimo paslaugų pajamose toliau mažėjo pajamų iš pensijų, pašalpų ir kt. išmokų pristatymą. Per 2014 m. jų gauta 6,5 proc. mažiau negu 2013 m., nes pensijų ir kitų išmokų pristatymo ir išmokėjimo apimtys pastoviai mažėja dėl natūralaus pensininkų mažėjimo.

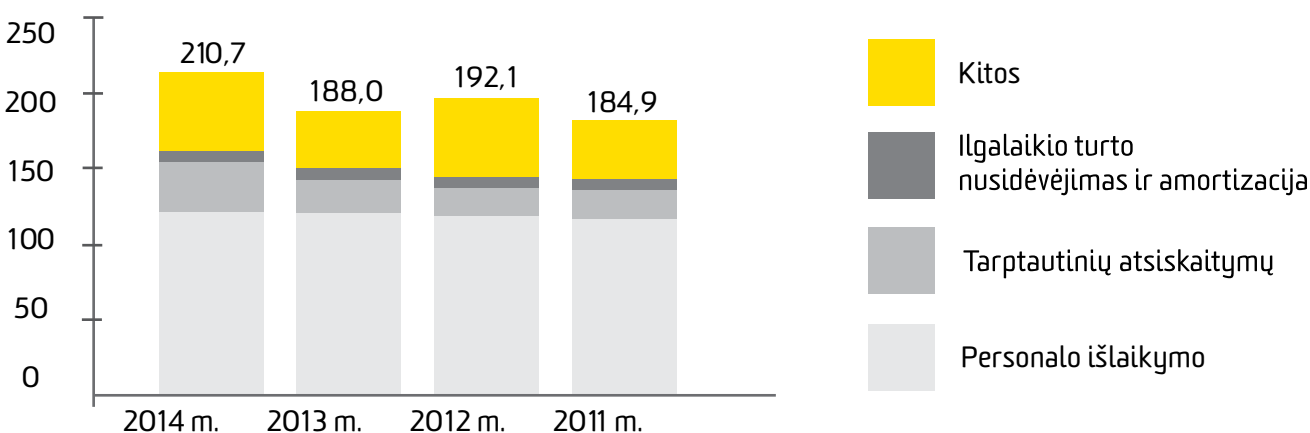
Kitų paslaugų grupę sudaro periodinių leidinių prenumerata, neadresuotosios reklamos paslaugos, mažmeninė ir komisinė prekyba bei kitos paslaugos. Kitų paslaugų pajamos padidėjo 6,4 proc. ir sudarė 20,7 proc. pardavimo pajamų. Didžiausią dalį kitų paslaugų pajamose sudarė mažmeninės ir komisinės prekybos apyvarta (37,3 proc.) ir periodinių leidinių prenumerata (35,0 proc.).

2014 metais, palyginti su 2013 m. duomenimis, pajamų sumažėjo tik iš kurjerių paslaugų, nes jos plėtojamos per antrinę įmonę „Baltic Post“.

Veiklos sąnaudos

2014 metais Lietuvos pašto veiklos sąnaudos sudarė 210 680 tūkst. Lt ir, palyginti su praėjusiais metais, išaugo 12,1 proc. Veiklos sąnaudų augimui didžiausią įtaką darė tai, kad 2013 m. bendrųjų pajamų ataskaitoje apskaitytas 13 230 tūkst. Lt sąnaudų dėl turto vertės sumažinimo atstatymas, remiantis Lietuvos Aukščiausiojo Teismo galutine ir neskundžiama 2013 m. lapkričio 4 d. nutartimi, pripažinusia negaliojančia Lietuvos pašto ir UAB „Skala“ žemės sklypo pirkimo-pardavimo sutartį. Neįvertinant 13 230 tūkst. Lt sąnaudų dėl turto vertės sumažinimo atstatymo, bendrovės veiklos sąnaudos 2014 metais padidėjo 4,7 proc.

Veiklos sąnaudos, mln. Lt



2014 metais didžiausią bendrovės veiklos sąnaudų dalį sudarė su darbuotojais susijusios sąnaudos – 56,4 proc. Tai darbo užmokesčio, socialinio draudimo, komandiruočių, personalo mokymo ir kitos su darbuotojais susijusios sąnaudos. 2014 m. su darbuotojais susijusios sąnaudos sudarė 118 915 tūkst. Lt ir buvo 0,5 proc. mažesnės lyginant su 2013 m. duomenimis.

Bendrovės tarptautinio pašto vežimo ir atsiskaitymų su užsienio paštais sąnaudos padidėjo 16,7 proc. ir siekė 30 490 tūkst. Lt. Šiuos pokyčius nulėmė padidėjusios siunčiamųjų tarptautinių siuntų apimtys bei tarpusavio atsiskaitymų su kitų šalių pašto paslaugų operatoriais specifika.

Dėl pašto siuntų pristatymo automobiliais plėtros transporto nuomos sąnaudų patirta 8,7 proc., daugiau, palyginti su 2013 m.

2014 m. nusidėvėjimo ir amortizacijos sąnaudų priskaičiuota 6 509 tūkst. Lt, arba, palyginti su 2013 m. duomenimis, 5,4 proc. daugiau.

Per 2014 m. kitos sąnaudos, į kurias įeina ryšių, reklamos, konsultacinės, draudimo, mokesčių, inkasacijos ir kt. sąnaudos bei perparduoti skirtų prekių įsigijimo, vertė gerokai padidėjo, palyginti su 2013 m., nes 2013 m. bendrųjų pajamų ataskaitoje yra apskaitytas 13 230 tūkst. Lt sąnaudų dėl turto vertės sumažinimo atstatymas, remiantis Lietuvos Aukščiausiojo Teismo galutine ir neskundžiama 2013 m. lapkričio 4 d. nutartimi, pripažinusia negaliojančia Lietuvos pašto ir UAB „Skala“ žemės sklypo pirkimo-pardavimo sutartį. Be to, 2014 m. veiklos sąnaudose apskaitytas 5 397 tūkst. Lt suteiktų paskolų ir investicijų į dukterinę įmonę UAB „Baltic post“ vertės sumažėjimas.



Veiklos rezultatai

2014 m. EBITDA buvo 8 961 tūkst. Lt, o 2013 m. – 19 164 tūkst. Lt. 2013 m. EBITDA, įvertinus 2013 m. 13 230 tūkst. Lt sąnaudų dėl turto vertės sumažinimo atstatymą sudarė 5 934 tūkst. Lt.

2014 m. finansinės veiklos rezultatas grynąja verte sudarė 372,0 tūkst. Lt finansinės veiklos grynujų pajamų, tuo tarpu 2013 metais patyrė 113,3 tūkst. Lt. grynujų nuostolių.

2014 m. pelnas, neatskaičius pelno mokesčio, sudarė 2 550 tūkst. Lt, o 2013 metais jo gauta 12 462 tūkst. Lt.

2014 metų grynas pelnas sudarė 806 tūkst. Lt, o pelno marža - 0,4 proc. (prieš metus – 5,4 proc.).

Balansas

Per 2014 metus Lietuvos pašto turto suma padidėjo 29,3 proc. ir sudarė 320 844 tūkst. Lt. 2014 m. ilgalaikis turtas sudarė 52,0 proc., per metus padidėjo 10,9 proc.

Trumpalaikis turtas per metus padidėjo 57,7 proc. ir sudarė 48,0 proc. viso turto, nes likvidžiausias turtas – pinigai ir jų ekvivalentai – padidėjo 5,7 karto dėl banko paskolos vykdant litų keitimą į eurus kaip ir numato Euro įvedimo įstatymas.

Per 2014 m. nuosavas kapitalas sumažėjo 6,2 proc. ir sudarė 36,2 proc. viso turto dėl dividendų išmokėjimo. 2014 m. gruodžio 31 d. Lietuvos pašto nepaskirstytasis pelnas sudarė 806 tūkst. Lt.

2014 m. gruodžio pabaigoje bendrovės įsipareigojimai buvo 64,8 proc. didesni, nei prieš metus dėl finansinių skolų, kurias sudarė banko paskolos litų keitimui į eurus, padidėjimo.

Verslo aplinka

Reguliavimas

Pašto paslaugų teikimo teisinius pagrindus, pašto paslaugų teikėjų ir naudotojų santykius, teises ir pareigas, atsakomybę ir žalos atlyginimą nustato LR pašto įstatymas.

2012 m. lapkričio 8 d. Seimas priėmė naujos redakcijos Pašto įstatymą, kuriuo nuo 2013 m. sausio 1 d. pašto paslaugos rinkoje liberalizuojama, siekiant užtikrinti efektyvų pašto infrastruktūros funkcionavimą, universaliųjų pašto paslaugų (UPP) teikimą visiems naudotojams visoje Lietuvos Respublikos teritorijoje.

Lietuvos Respublikos Vyriausybė įpareigojo Lietuvos pašta 7 metus teikti universaliąją pašto paslaugą visoje Lietuvos Respublikos teritorijoje. 2012 11 08 įstatymu Nr. XI-2379 (Žin., 2012, Nr. 135-6867) nustatyta, kad akcinė bendrovė Lietuvos paštas yra universaliosios pašto paslaugos teikėja iki 2019 m. gruodžio 31 d. Universalioji pašto paslauga (UPP) – teisės aktų nustatytos kokybės pašto paslaugos, kurios už prieinamą kainą turi būti teikiamos visoje Lietuvos Respublikos teritorijoje visiems tokią paslaugą pageidaujantiems gauti naudotojams.

Lietuvos paštas privalo užtikrinti, kad UPP būtų teikiamos vadovaujantis pašto veiklą reglamentuojančiais Lietuvos Respublikos, Europos Sąjungos bei Pasaulinės pašto sąjungos teisės aktais. Pašto įstatymo 16 straipsnio 2 dalies 1 punktą bendrovė įpareigoja visiems naudotojams vienodomis sąlygomis užtikrinti nenutrūkstamą universaliųjų pašto paslaugų teikimą Lietuvos Respublikos teritorijoje ne mažiau kaip 5 darbo dienas per savaitę.

Pašto įstatyme įtvirtinta, kad jeigu universaliųjų pašto paslaugų teikimas universaliųjų pašto paslaugų teikėjui yra nepagrįstai didelė finansinė našta, nuostoliai, patirti teikiant šias paslaugas, kompensuojami valstybės biudžeto lėšomis Vyriausybės nustatyta tvarka. Nepagrįstai didelės finansinės naštos nustatymo kriterijus tvirtina Vyriausybė.

Lietuvos paštas, Vyriausybės įpareigotas teikti universaliasias pašto paslaugas, privalo pristatyti periodinius leidinius kaimo gyvenamųjų vietovių prenumeratoriams, nors periodinių leidinių pristatymo kaimo gyvenamųjų vietovių prenumeratoriams paslauga nėra priskiriama universaliosioms pašto paslaugoms. Jeigu Vyriausybė pagal iš anksto patvirtintus kriterijus periodinių leidinių pristatymo kaimo gyvenamųjų vietovių prenumeratoriams paslaugos tarifus nustato mažesnius už šios paslaugos sąnaudas, tokių sąnaudų ir tarifų skirtumas padengiamas Vyriausybės nustatyta tvarka iš valstybės biudžeto numatytų lėšų.



2011 m. vasario 24 d. bendrovė gavo mokėjimo įstaigos licenciją. Ši licencija suteikia teisę teikti šias paslaugas:

- paslaugas, kuriomis sudaromos sąlygos grynuosius pinigus įmokėti į mokėjimo sąskaitas, ir visas su mokėjimo sąskaitos tvarkymu susijusias operacijas;
- paslaugas, kuriomis sudaromos sąlygos grynuosius pinigus išimti iš mokėjimo sąskaitos, ir visas su mokėjimo sąskaitos tvarkymu susijusias operacijas;
- mokėjimo operacijų vykdymą, įskaitant lėšų pervedimą į mokėjimo sąskaitą, atidarytą vartotojo mokėjimo paslaugų teikėjo arba kito mokėjimo paslaugų teikėjo įstaigoje: - tiesioginio debeto pervedimų vykdymą, įskaitant vienkartinį tiesioginio debeto pervedimus, - mokėjimo operacijų vykdymą naudojantis mokėjimo kortele arba panašia priemone, - kredito pervedimų vykdymą, įskaitant periodinius pervedimus;
- mokėjimo priemonių išdavimą ir (arba) priėmimą;
- pinigų perlaidas.

Šiuo metu pagal mokėjimo įstaigos licenciją teikiamos visos paslaugos, išskyrus mokėjimo priemonių išdavimą ir (arba) priėmimą.

Paslaugų rinkos ir konkurentai

Ryšių reguliavimo tarnybos (toliau – RRT) duomenimis 2014 m. gruodžio 31 dieną pašto paslaugos rinkoje iš viso veikė 69 ūkio subjektai, iš kurių realiai veiklą vykdė 58 ūkio subjektai, t. y. 84,1 proc. visų įrašytų į pašto paslaugos teikėjų sąrašą.

Bendra pašto paslaugos rinka, vertinant pagal pajamas, 2014 m. IV ketvirtį, palyginti su 2013 m. IV ketvirčiu, padidėjo 6,6 proc. nuo 99,8 mln. Lt iki 106,4 mln. Lt. Pajamos, gautos už siuntas, siunčiamas pašto tinklu, 2014 m. IV ketvirčiu išaugo 15,6 proc. – iki 51,1 mln. Lt. Toks augimas daugiausia susijęs su pajamų iš registruotųjų pašto siuntų padidėjimu. Pajamos, gautos už siuntas, įteiktas asmeniškai pasirašytinai (per pasiuntinį), mažėjo 0,6 proc. – iki 55,3 mln. Lt.

	Lietuvos pašto rinkos dalis, proc.	
	Skaičiuojant pajamas, proc.	
	2014 m. IV ketvirtis	2013 m. IV ketvirtis
Už siuntas, siunčiamas pašto tinklu	92,0	91,7
Už siuntas, įteiktas asmeniškai pasirašytinai (per pasiuntinį),	3,2	4,3
Bendroje pašto paslaugų rinkoje	45,8	43,0



Finansinio tarpininkavimo paslaugų rinka pasižymi itin didele paslaugų teikėjų gausa bei konkurencijos aktyvumu.

2015 m. sausio 1 d. Viešajame mokėjimo įstaigų sąrašė buvo užregistruotos 37 mokėjimo įstaigos. Iš visų mokėjimo įstaigų 25 turėjo licencijas, suteikiančias teisę teikti mokėjimo paslaugas Lietuvos Respublikoje ir kitose Europos Sąjungos valstybėse narėse, 12 įstaigų turėjo mokėjimo įstaigos ribotos veiklos licencijas. 30 iš visų licencijas turinčių mokėjimo įstaigų turėjo licencijas, suteikiančias teisę teikti vienintelę mokėjimo paslaugą – pinigų perlaidas, 3 – mobiliojo ryšio tinklo operatoriaus teikiamą mokėjimo paslaugą, 4 – įvairias mokėjimo paslaugas.

Lietuvos banko duomenimis Lietuvos paštas 2014 m., kaip ir praėjusiais metais, pagal suteiktų mokėjimo paslaugų apimtį užėmė reikšmingą vietą visoje mokėjimo įstaigų sistemoje. 2014 m. šios bendrovės pajamos iš mokėjimo paslaugų teikimo veiklos sudarė 38 proc. visų mokėjimo įstaigų gautų mokėjimo paslaugų pajamų (palyginti su 2013 m., jos dalis smuko 4 proc.) Lietuvos pašto 2014 m. įvykdytos mokėjimo operacijos, kaip ir 2013 m., sudarė 43 proc. visų mokėjimo įstaigų mokėjimo operacijų apyvartos.

Lietuvos paštas dalyvauja trečiųjų šalių paslaugų tarpininkavime, nes fiziniame paslaugų teikimo vietų tinkle turi tiesioginį kontaktą su klientu. „PayPost“ skyriuose ar Lietuvos pašto skyriuose galima pasinaudoti „General Financing“, „Ukio banko lizingo“, „Mokilizingas“, BIGBANK, Vivus.lt, SMScredit.lt, Credit24 finansinėmis paslaugomis.

2014 m. gruodžio 31 d. į viešąjį vartojimo kredito davėjų sąrašą buvo įrašyta 60 įmonių (ne kredito įstaigų), turinčių teisę teikti vartojimo kreditus. Šios įmonės 2014 m. pabaigoje buvo suteikusios 784 tūkst. vartojimo kreditų – 8,56 proc. daugiau nei 2013 m. pabaigoje, kai suteiktų kreditų skaičius buvo šiek tiek didesnis nei 722 tūkst.

Vartojimo kredito rinka, nepaisant gana didelio vartojimo kredito davėjų skaičiaus, yra gana koncentruota. Metų pabaigoje 5 vartojimo kredito davėjai buvo išmokėję 65 proc. visų vartojimo kredito gavėjams suteiktų paskolų.

Periodinių leidinių užsakymų rinkos dalyje Lietuvos paštas užima tvirtą poziciją, tačiau konkurencija didėja atsirandant vis naujoms prenumeratos užsakymo formoms: prekybos centrų prenumeratos skyriams, grupinių pirkimų portalų prenumeratos paslaugų pardavimui, prenumeratos užsakymo internetu moduliams (pvz., prenumerata.lt, zurnalai.lt, užsakome.lt), atskirų leidėjų sukurtoms prenumeratos sistemoms. Leidinių pristatymo srityje reikšmingi konkurentai yra UAB „Press Express“, UAB „Respublikos leidiniai“, UAB „Lietuvos rytas“.

Konkurencija neadresuotosios reklamos ir reklaminių pašto siuntų pristatymo srityje ypač didelė regionuose bei didžiuosiuose Lietuvos miestuose. Vieni iš aktyviausių konkurentų visoje Lietuvos teritorijoje yra UAB „Verslo spaudos centras“, o regioninėse rinkose – UAB „Ultra pak“, UAB „Skaitmeninis amžius“, UAB „Greitasis kurjeris“, UAB „Sostinės reklama“, IĮ „InSpe“, UAB „Lpromo“ ir kt. Rinkos ir žiniasklaidos tyrimų kompanijos TNS LT atlikta reklamos monitoringo analizė parodė, kad 2014 m. spaudos reklamos apimtys, lyginant su 2013 m. duomenimis, sumažėjo 6,8 proc. Tiek 2014 m. tiek 2015 m. ima dominuoti mobilūs įrenginiai, taigi ir didžioji dalis marketingo veiksnių atliekami juose.

PASLAUGOS

Bendrovės pagrindinės paslaugos



Pašto paslaugos (Universalioji pašto paslauga, kitos pašto paslaugos);

Kurjerių paslaugos (siuntiniai, kitos kurjerių siuntos, įteiktos asmeniškai pasirašytinai (per pasiuntinį));

Finansinio tarpininkavimo paslaugos (įmokų/mokesčių priėmimas, pinigų perlaidos, pensijų ir pašalpų išmokėjimas, tarpininkavimas išduodant vartojimo kreditus, mokėjimo sąskaitos);

Mažmeninė prekyba (prekių pardavimas per fizinį pašto tinklą ir elektroninius kanalus).

Nuo 2014 m. rugpjūčio 1-osios Lietuvos paštas modernizavo ir standartizavo teikiamas pašto paslaugas. Paskutinį kartą pagrindinių pašto paslaugų krepšelis buvo koreguotas dar 2007 m. Tuo tarpu rinka gerokai pasikeitė – padidėjo elektroninės prekybos apimtis, o laiškų skaičius sumenko daugiau nei trečdaliu. Pagrindines pašto paslaugas sudaro:

- Mažoji korespondencijos siunta – iki 500 g sveriančią korespondencijos siuntą, kurios aukštis – iki 20 mm, ilgis – iki 381 mm, plotis – iki 305 mm.

- Didžioji korespondencijos siunta – iki 2 000 g sveriančią korespondencijos siuntą, kurios bet kuris matmuo neviršija 600 mm, o korespondencijos siuntos ilgio, pločio ir aukščio suma neviršija 900 mm.

- Pašto siuntinys - tai visos pašto siuntos, neatitinkančios mažosioms ar didžiosioms korespondencijos siuntoms taikomų parametru. Be to, nuo rugpjūčio 1-osios visos tarptautinės registruotosios arba tarptautinės registruotosios apdraustosios (vertintosios) korespondencijos siuntos tapo pirmenybinėmis.

Atsižvelgiant į elektroninių paslaugų plėtrą ir aktyvų vartotojų naudojamą elektroninės prekybos galimybes, vis daugiau paslaugų vartotojams siūloma elektroninėje erdvėje. Lietuvos paštas internetu siūlo užsisakyti Lietuvos ar užsienio šalių leidinius, bendrovės elektroninėje parduotuvėje užsisakyti filatelinės produkcijos prekių, kurios pristatomos Lietuvoje pagal pirkimo metu pasirinktą prekių pristatymo būdą.



Bendrovės klientai ir pagrindinės jų grupės

Lietuvos paštas paslaugas teikia tiek gyventojams, tiek įvairioms įmonėms bei organizacijoms, bendradarbiauja su užsienio šalių pašto įstaigomis.

Lietuvos pašto klientai skirstomi į du stambius segmentus - tai klientai, perkantys paslaugas paštuose (toliau - pašto langelio klientai), ir su bendrove sudarę sutartis verslo klientai.

2014 m. pajamų pasiskirstymas pagal klientus, proc.

Klientų grupė	Pašto paslaugos	Pasiuntinių paslaugos	Finansinės paslaugos	Kitos paslaugos
Pašto langelio klientai	23 proc.	16 proc.	29 proc.	3 proc.
Sutartis sudarę klientai	77 proc.	84 proc.	71 proc.	97 proc.



Pašto ženklų leidyba

Lietuvos paštas kasmet į apyvartą išleidžia apie 25–30 naujų pašto mokes ženklų. Išleisti ir išimti iš apyvartos pašto mokes ženklus Lietuvos paštas, kaip UPP teikėja, įpareigoja Pašto įstatymas (16 straipsnio 2 punkto 5 pastraipa).

2014 metais į apyvartą buvo išleisti 24 meniniai pašto ženklai bendru 4 193 tūkst. tiražu, 2 pašto blokai – 70 tūkst. tiražu, 1 400 vnt. kartmaksimumų (filatelijos gaminys, kai ant meninio arba ženklinio atviruko iš vaizdo pusės priklijuojamas pašto ženklas, piešiniu visiškai atitinkantis atviruko piešinį), 11 000 vnt. bukletų (išskirtiniams įvykiams pažymėti, išleisti specialūs mažo tiražo leidiniai, kurių kiekvienas gaminytis turi savo unikalų numerį), 4 proginiai pašto vokai 7 tūkst. tiražu.

Pernai pasirodžiusių pašto ženklų ir blokų temos bei datos:

2014.01.04	Kristijonui Donelaičiui – 300 metų
2014.01.18	Žiemos olimpinės žaidynės
2014.02.01	Kinų Naujieji metai
2014.02.15	Užgavėnių kaukės
2014.03.08	Atkurtajam Vytauto Didžiojo universitetui – 25 metai
2014.03.29	Lietuvos įstojimo į NATO 10 metų
2014.04.05	Lietuvos raudonoji knyga. Pelėdos
2014.04.26	Lietuvos įstojimo į ES 10 metų
2014.05.03	Europa. Nacionaliniai muzikos instrumentai
2014.05.24	Išsaugokime Baltijos jūrą
2014.06.07	Lietuvos tautinės mažumos. Karaimai
2014.06.28	Pirmajai dainų šventei – 90 metų
2014.07.12	Lietuva- Jungtinių Tautų Saugumo Tarybos narė
2014.08.23	Baltijos keliui - 25
2014.09.06	Oršos mūšiui – 500 metų
2014.09.20	Pirmieji Lietuvos kosminiai palydovai
2014.10.11	Pirmajai širdies operacijai Lietuvoje – 50 metų
2014.10.11	Standart. Serija „Vabalninko bažnyčios varpinė“
2014.11.08	Šv. Kalėdos ir Naujieji metai



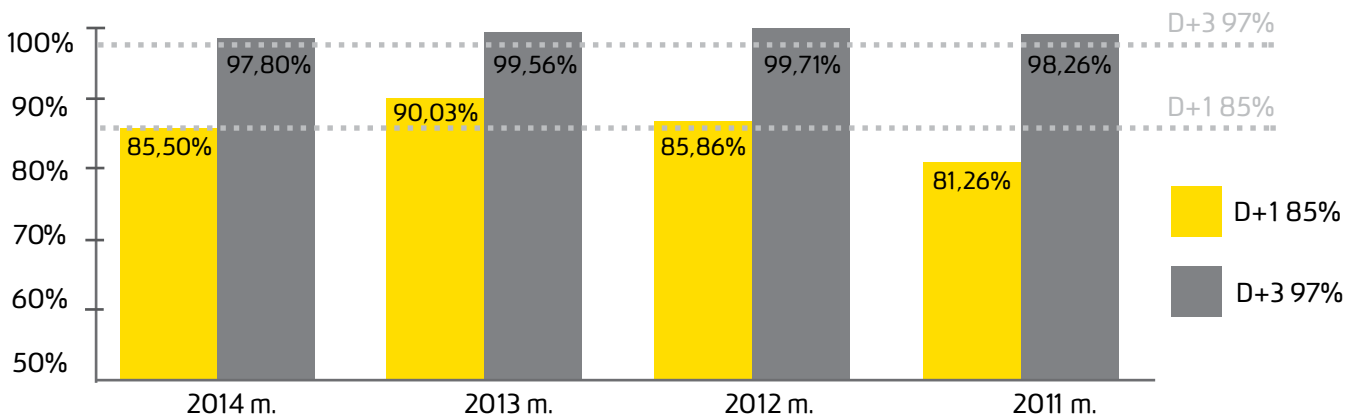


Paslaugų kokybė

Teikdamas UPP Lietuvos paštas privalo laikytis nustatytų paslaugų kokybės gairių. Pagrindinis UPP kokybės rodiklis – pašto siuntų pristatymo laikas. Ryšių reguliavimo tarnyba prižiūri, kaip universaliųjų pašto paslaugų teikėjas laikosi UPP kokybės reikalavimų.

Pagal nustatytus UPP kokybės reikalavimus kitą darbo dieną turi būti pristatyta 85 proc. Lietuvoje siunčiamų pirmenybinių pašto korespondencijos siuntų (D+1 – 85 proc.), o trečią dieną po išsiuntimo – 97 proc. (D+3 – 97 proc.).

UPP kokybės tikrinimo rezultatai



Lietuvos pašto duomenimis, 2014 metais 85,5 proc. pirmenybinių siuntų Lietuvoje buvo pristatytos per vieną darbo dieną.

Lietuvos paštas kiekvienais metais vykdo paslaugų kokybės tikrinimą, kurį atlieka nepriklausoma kokybės tikrinimo organizacija. Paslaugos kokybės tikrinimo metodika pagrįsta Europos standartu ir naudojama visose Europos šalyse.

Skundų nagrinėjimas

Įgyvendinus Europos standartą LST EN 14012 „Pašto paslaugos. Paslaugų kokybė. Skundų tvarkybos principai“ ir įdiegus centralizuotą skundų registracijos sistemą pagal šį standartą, visi gauti skundai buvo registruojami ir nagrinėjami vadovaujantis Pašto paslaugų naudotojų skundų nagrinėjimo akciniėje bendrovėje Lietuvos pašte tvarkos aprašo nuostatomis. 2014 m. bendrovėje vidutinis skundų nagrinėjimo – iki galutinio atsakymo pateikimo – laikas buvo 10 dienų.

INFRASTRUKTŪRA

Viešasis tinklas

Paagal LR susisiekimo ministro 2013 m. sausio 25 d. įsakymo Nr. 3-46 „Dėl Universaliosios pašto paslaugos teikėjo viešojo pašto tinklo charakteristikų patvirtinimo“ nuostatas:

- kaimo gyvenamosiose vietovėse vienos seniūnijos teritorijoje turi būti įrengta ne mažiau kaip viena paslaugos teikimo vieta arba universaliosios pašto paslaugos teikėjo agentų darbo vieta. Nuo seniūnijų centrų nutolusiose kaimo gyvenamosiose vietovėse papildomai gali būti įrengiama ir kilnojamoji paslaugos teikimo vieta.

- miesto gyvenamosiose vietovėse atstumas nuo naudotojo gyvenamosios ar buveinės vietos iki stacionarios, kilnojamosios paslaugos teikimo vietos ar universaliosios pašto paslaugos teikėjo agentų darbo vietos turi būti ne didesnis kaip 3 km tiesiausiu atstumu.

Pašto paslaugoms nenutrūkstamai teikti visoje šalies teritorijoje sukurtas UPP teikimo tinklas, kurį sudaro stacionarieji miesto ir kaimo paštai, jų poskyriai ir kilnojamųjų paštų sustojimo vietos. UPP teikimo vietos ir siunčiamosios laišku dėžutės išdėstytos laikantis Viešojo pašto tinklo charakteristikų.

2014 m. gruodžio 31 d. bendrovė turėjo 811 UPP teikimo vietų tinklą, kurį sudarė: 657 stacionarieji paštai (miestuose – 193, kaimuose – 464), 22 pašto poskyriai (19 – miestuose, 3 – kaimuose), ir 27 kilnojamieji paštai, kurių paslaugos prieinamos 132-ose UPP teikimo vietose kaimuose.

2014 m. gruodžio 31 d. bendrovė eksploatavo 1 838 siunčiamąsias laišku dėžutes, iš kurių 953 buvo miesto, o 885 – kaimo gyvenamosiose vietovėse.

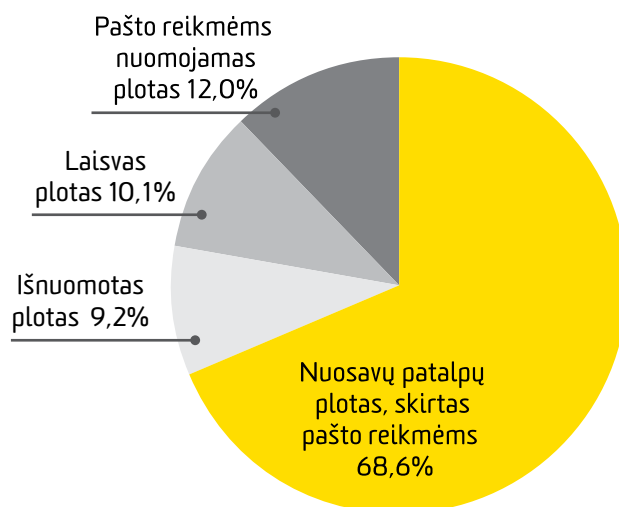
2014 m. gruodžio 31 d. bendrovės finansinių paslaugų tinklą „PayPost“ sudarė 187 skyriai. „PayPost“ skyriuose teikiamos šiuo metu paštuose siūlomos finansinės paslaugos: įmokų ir mokesčių surinkimas, perlaidų siuntimas ir gavimas, vartojimo kreditų išdavimas ir kt.

Turtas

2014 m. pabaigoje bendrovė turėjo pastatų, patalpų, statinių ir priklausinių, kurių balansinė vertė 2014 m. gruodžio 31 d. buvo 121 174 tūkst. Lt.

Iš 158 tūkst. kv. m nuosavų patalpų Lietuvos paštas savo reikmėms naudojo 123 tūkst. kv. m, nuomojo 17 tūkst. kv. m ir turėjo 18 tūkst. kv. m. bendro ploto laisvų patalpų. Pašto veiklai iš kitų subjektų nuomojosi 22 tūkst. kv. m.

Nuosavo ir nuomojamo ploto panaudojimas



Per 2014 m. parduota 5 065 kv. m nenaudojamo nekilnojamojo turto ploto už 3 043 tūkst. Lt.

Investicijos

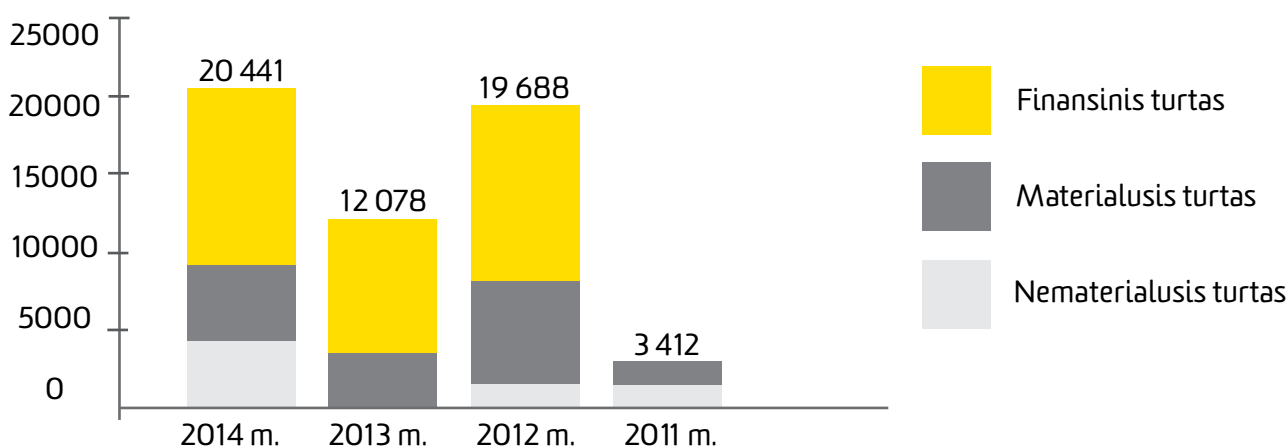
2014 metais bendrovės investicijos į ilgalaikį turtą sudarė 20 441 tūkst. Lt.

Į nematerialųjį turtą investuota 3 793 tūkst. Lt ir daugiausia skirta Mažmeninių finansinių paslaugų platformos kūrimui.

Ilgalaikio materialiojo turto įsigyta už 4 613 tūkst. Lt. Iš jų didžioji dalis - 3 332 tūkst. Lt teko informacinių technologijų įrangai įsigyti, nes bendrovė daug dėmesio skiria verslo informacinių sistemų patikimumui ir modernizavimui. 2014 m. nupirkta 600 kompiuterių ir tai leis atnaujinti 25 proc. visų naudojamų kompiuterių, įsigyti nauji serveriai, ryšio įrangą, duomenų saugyklą ir kt. įrangą. Pastatų rekonstrukcijai skirta 648 tūkst. Lt, transportui – 458 tūkst. Lt, o 175 tūkst. Lt – kitoms investicijoms.

12 035 tūkst. Lt investicijų sudarė ilgalaikio finansinio turto padidėjimas dėl suteiktų paskolų antrinei įmonei UAB „Baltic Post“ ir UAB Banking Cluster įmonei.

Investicijos, tūkst. Lt



PLANAI IR PROGNOZĖS

Strategija ir tikslai



Lietuvos pašto strateginė kryptis – paslaugų teikimas konkurencingoje rinkoje. Bendrovė, atsižvelgdama į tam tikras apibrėžtas paslaugų teikimo tinklo charakteristikas, turimą infrastruktūrą, konkurencinę aplinką, klientų paslaugų poreikio kitimo tendencijas, įsivardina šiuos strateginius tikslus:

Išlaikyti pirmaujančią poziciją pašto paslaugų rinkoje ir plėtoti tarptautines pašto paslaugas.

Pertvarkyti esamą paslaugų teikimo infrastruktūrą siekiant mažinti fiksuotas sąnaudas ir išlaikyti esamą paslaugų kokybę bei veiklos apimtį.

Plėtoti paslaugas elektroniniais kanalais.

Siekdama užsibrėžtų tikslų bendrovė privalės išlaikyti konkurencinius pranašumus ir tapti stipria konkurencinėje kovoje su kitais paslaugų teikėjais, siūlyti geriausiai klientų poreikius atitinkančias aukštos aptarnavimo kokybės paslaugas.

Pagrindiniai rizikos veiksniai



Vykdydama veiklą bendrovė susiduria su šiomis pagrindinėmis rizikomis: reguliavimo, konkurencijos, makroekonominių veiksnių, kredito, palūkanų normos, valiutų kurso, likvidumo.

Reguliavimo rizika siejama su reguliuojančiųjų institucijų sprendimais. Bendrovės teikiamoms pašto ir daliai finansinio tarpininkavimo paslaugų teikti išduodamos licencijos. Keičiama teisinė bazė ir reguliavimo režimas apsunkina bendrovės santykius su vartotojais bei galimybes planuoti veiklos perspektyvas.

Lietuvos paštas, valstybės įgaliotas nenutrūkstamai teikti UPP šalies teritorijoje visiems naudotojams vienodomis sąlygomis ir ne mažiau kaip penkias darbo dienas per savaitę, privalo nepažeisti susisiekimo ministro 2013 m. sausio 25 d. įsakymu Nr. 3-46 nustatytų Universalųjų pašto paslaugų teikėjo viešojo pašto tinklo charakteristikų t. y. išlaikyti tam tikrą paštų tinklą, kuriam aptarnauti sukurtos logistikos ir laiškininkų vykdomo pristatymo sistemos. Dėl šių įsipareigojimų kyla grėsmė, kad bendrovė negalės uždaryti dalies paštų, ypač kaimo vietovėse, nepaisant jų nuostolingos veiklos.

Lietuvos paštas susiduria su konkurencija praktiškai visose veiklos srityse. Bendrovė, siekdama išlaikyti užimamą rinkos dalį, tenkinti teikiamų paslaugų kokybei keliamus reikalavimus, tobulina pardavimo ir rinkodaros strategijas, gerina klientų aptarnavimą, vykdo nuoseklią veiklos procesų optimizavimo ir sąnaudų mažinimo politiką.

Lietuvos ekonominė padėtis turi įtakos bendrovės pardavimo apimtims ir – atitinkamai – veiklos rezultatams. Pašto paslaugos turi stiprų koreliacinį ryšį su bendra šalies ekonomikos būkle. Svarbiausi veiksniai, darantys poveikį bendrovės veiklai, yra gyventojų ir įmonių perkamoji galia, nedarbo lygis, pajamų lygis, nuo kurių priklauso teikiamų paslaugų paklausa. Visi šie veiksniai priklauso nuo ekonomikos išsivystymo lygio.

Dėl internetu teikiamų paslaugų plėtos ir pašto paslaugų pakeičiamumo elektroninėmis tradicinių pašto paslaugų paklausa rinkoje mažėja, tad bendrovei neišvengiamai gresia dalies pajamų praradimas.

Informacija apie kredito, valiutų kurso, likvidumo rizikas pateikta 2014 m. bendrovės finansinėse ataskaitose.



Planai ir prognozės

2015 m. bus tęsiami projektai, skirti bendrovės veiklos efektyvumui didinti, išlaidoms optimizuoti. 2015–2019 metais bendrovė numato infrastruktūrai palaikyti bei pertvarkyti skirti iki 95 743 tūkst. Lt investicijų. Bendrovės planuojamos investicijos orientuotos į infrastruktūros, logistikos, informacinių technologijų sričių plėtrą. Jos yra būtinos siekiant išlaikyti paslaugų rinką, užtikrinti naujų paslaugų, atitinkančių nuolat besikeičiančius rinkos poreikius, teikimo galimybes, didinti veiklos efektyvumą bei konkurencingumą rinkoje.

Tyrimų ir plėtros veikla

Bendrovė atlieka ilgalaikį strateginį planavimą, padedantį nustatyti bendrovės plėtros kryptis bei reikalingas investicijas.



Veiklos rezultatų atitiktis bendrovės veiklos tikslams

Vienas iš bendrovės tikslų yra išlaikyti pirmaujančią poziciją pašto paslaugų rinkoje bei vystyti tarptautines pašto paslaugas.

Lietuvos paštas yra pašto paslaugų rinkos lyderis Lietuvoje. Ryšių reguliavimo tarnybos (RRT) ataskaitos duomenimis bendroje pašto paslaugos rinkoje pagal 2014 m. IV ketvirtį gautas pajamas Lietuvos paštas užėmė didžiausią rinkos dalį – 45,8 proc. 2013 m. IV ketvirtį 43,0 proc.

Lietuvos paštas 2014 metais bendradarbiavo su užsienio partneriais, dalyvavo tarptautiniuose susitikimuose: PostEurop Plenarinėje sesijoje, PostEurop TD Forume ir REIMS V sprendimų priėmimo komiteto posėdyje. Bendrovė 2014 metais pasirašė partnerystės sutartis su dviem Kinijos rinkoje veikiančiomis bendrovėmis, pristatant siuntas iš Kinijos į Europos šalis – tiek ES nares, tiek Rusiją, Baltarusiją ir kitas valstybes.

Lietuvos paštas diegia E-Savitarnos projektą. Šiuo projektu siekiama didesnio klientų pasitenkinimo: nereikės rankiniu būdu pildyti formų, suvedinėti tų pačių duomenų formuojant naują siuntą; paprastesnis/suprantamesnis formų pildymas.

Bendrovėje diegiama Vieninga mažmeninių finansinių paslaugų teikimo platforma, kurios dėka Lietuvos paštas numato pradėti teikti naujas finansines paslaugas.

Pašto korespondencijos, finansinių, periodinių leidinių prenumeratos, mažmeninės prekybos ir kitų paslaugų teikimas sparčiai populiarėja elektroninėje erdvėje, kur tokių duomenų valdymo ir perdavimo procesai vyksta nepalyginamai greičiau. Lietuvos paštas, norėdamas išlikti šių paslaugų teikėju bei pasiūlyti pilną šių paslaugų prieinamumo paketą pradeda plėtoti šias paslaugas ir elektroninėje erdvėje.

Susisiekimo ministerija kartu su partneriu Lietuvos paštu įgyvendina projektą „Elektroninių pranešimų ir elektroninių dokumentų fiziniams ir juridiniams asmenims pristatymo sistemos sukūrimas“. Šiuo projektu siekiama plėsti elektronines paslaugas – panaudojant viešąjį pašto tinklą fiziniams ir juridiniams asmenims pristatyti elektroninius pranešimus ir elektroninius dokumentus, kurie turėtų tokią pačią juridinę galią kaip registruotosios pašto siuntos. Vykdoma projekto plėtra, po kurios bus galimybė teikti mokamas paslaugas klientams besinaudojantiems elektroninio pristatymo paslauga.



LIETUVOS PAŠTO BENDRUOMENĖ

Darbuotojai



Per 2014 metus Lietuvos pašto darbuotojų skaičius sumažėjo 106 darbuotojais - nuo 6 003 iki 5 897 darbuotojų. Daugiau kaip pusė darbuotojų dirba ne visu etatu, kadangi dėl nedidelio darbo krūvio kaime ir sezoniškumo dažnai nepakanka darbo kiekio visam etatui nustatyti. Ši tendencija bendrovėje išliko ir 2014 m.

Visu etatu dirbančių bendrovės darbuotojų skaičius per 2014 m. sumažėjo 174 etatais nuo 4 911 iki 4 737.

Bendras bendrovės metinis darbo užmokesčio fondas, apibendrintos vidutinės mėnesinės algos pagal eina- mas pareigas



2014 metais darbo užmokesčiui su soc. draudimu, įskaitant atostogų rezervą, išleista 115 905 tūkst. Lt, arba 1,1 proc. mažiau, nei 2013 metais.

2014 m., palyginti su 2013 m., vidutinis darbuotojų darbo užmokestis padidėjo 3,5 proc. – nuo 1 468 iki 1 520 Lt.



Lietuvos pašto darbuotojų pagal parei- gas vidutinis nustatytasis (paskirta- sis) darbo užmokestis, Lt

Pareigybė arba pareigybių grupė	2014	2013
Generalinis direktorius	11 106	11 136
Tarnybos direktorius	10 268	10 023
Kiti administracijos vadovaujantieji darbuotojai	5 189	5 082
Kiti administracijos specialistai	2 294	2 141
Pašto viršininkas	1 647	1 704
Klientų aptarnavimo specialistas	1 452	1 419
Duomenų įvesties operatorius, operatorius	1 229	1 181
Skirstytojas	1 299	1 233
Pašto lydėtojas, vairuotojas pašto lydėtojas	1 712	1 682
Laiškininkas, laiškinkas, vairuojantis automobilį	1 200	1 182
Pensijų pristatytojas	1 132	1 123



Lietuvos pašto darbuotojų pasiskirstymas pagal išsilavinimą



2014 m. duomenimis, 20,5 proc. bendrovės darbuotojų turi aukštąjį, 17,9 proc. – aukštesnįjį, 59,3 proc. – spec. vidurinį ir vidurinį išsilavinimą.

Jau keletą metų išlieka tendencija, kad Lietuvos pašte daugėja aukštąjį ar aukštesnįjį išsilavinimą turinčių darbuotojų. Tam turėjo įtakos darbuotojų studijos aukštesniose/aukštesniosiose mokyklose bei darbuotojų kaita.

Išsilavinimas	2014		2013		Pokytis 2014 / 2013	
	Darbuotojų skaičius	Lyg. dalis, proc.	Darbuotojų skaičius	Lyg. dalis, proc.	Darbuotojų	Proc.
Aukštasis	1 212	20,5%	1 006	16,8%	206	20%
Aukštesnysis	1 057	17,9%	1 198	20,0%	-141	-12%
Pagrindinis	142	2,4%	195	3,3%	-53	-27%
Spec. vidurinis	1 203	20,4%	1 074	17,9%	129	12%
Vidurinis	2 297	38,9%	2 530	42,2%	-233	-9%

Lietuvos pašto darbuotojų pasiskirstymas pagal amžių



Nors 2014 m. vidutinis Lietuvos pašto darbuotojų amžius padidėjo nežymiai – nuo 44,6 metų iki 44,8 metų, tačiau tendencija, kad Lietuvos pašto darbuotojai tampa vyresni, išlieka. Tai įtakojo ir įtakoja keletas veiksnių: bendros darbuotojų senėjimo tendencijos; masinės pareigybės, tokios kaip laiškininkas jauniems darbuotojams yra mažiau patrauklios. Pvz. laiškininko pareigybėje dirbančių darbuotojų vidutinis amžius 2014 m. sudaro 47,5 metus, projekto vadovo – 36,2 metus.

Amžius	2014		2013		Pokytis 2014 / 2013	
	Darbuotojų skaičius	Lyg. dalis, proc.	Darbuotojų skaičius	Lyg. dalis, proc.	Darbuotojų	Proc.
iki 35 metų	1 254	21,2%	1 244	20,7%	10	1%
nuo 35 iki 45	1 393	23,6%	1 478	24,6%	-85	-6%
nuo 45 iki 55	1 956	33,1%	2 040	34,0%	-84	-4%
nuo 55 iki 60	825	14,0%	793	13,2%	32	4%
virš 60	483	8,2%	448	7,5%	35	8%

Lietuvos pašte nuosekliai rūpinamasi darbuotojų kvalifikacijos kėlimu. 2014 m. buvo organizuojami ir vykdomi mokymai bendrovės darbuotojams. Mokymai apima bendrųjų bei profesinių kompetencijų ugdymą, skatina darbuotojų įsitraukimą. 2014 metais Lietuvos pašto išoriniuose bei vidiniuose mokymuose dalyvavo 3 242 darbuotojai, t.y. daugiau negu 50 proc. visų bendrovės darbuotojų.

2014 metais vidiniuose mokymuose, kuriuos organizavo ir vedė mokymų grupės darbuotojai, dalyvavo 2 717 darbuotojų. Dalis darbuotojų dalyvavo keliuose mokymuose. Daugiausia darbuotojų mokėsi euro įvedimo Lietuvoje tema - 1 496 darbuotojai, 670 darbuotojų mokėsi paslaugų pardavimo didinimo klausimais, 365 - valiutos keitimo mokymuose.

Neatsiejama naujovių ir pokyčių dalimi 2014 metais tapo Elektroninės mokymų ir žinių patikros sistema (EMTS). Iš viso per 2014 metus EMTS sistemoje Lietuvos pašto įvairių padalinių darbuotojai sėkmingai atliko 9 203 jiems priskirtus testus. Darbuotojai mokėsi ir kartojosi apie Klientų aptarnavimo standartą, apie „General Financing“ finansines paslaugas, pašto paslaugų kokybinius rodiklius, universaliųjų pašto paslaugų pokyčius, pinigų plovimo ir teroristų finansavimo prevenciją.

Didelis dėmesys buvo skirtas euro įvedimui Lietuvoje. Ruošiantis euro įvedimui nuo 2014 m. rugsėjo mėn. visiems Lietuvos pašto darbuotojams buvo pasiūlyti e. mokymai apie euro įvedimo Lietuvoje procesą ir pačius euro pinigus. Dalis darbuotojų dalyvavo Lietuvos banko mokymuose, žinių bagažą kaupė elektroninių ar tiesioginių mokymų metu. Intraneto skyrelio „Euras“ skiltis „Euro D.U.K.“ kasdien buvo pildomas darbuotojų klausimais su aiškiais ir kompetentingais atsakymais. Be to, kiekvieną darbuotoją pasiekė ir vaizdinė dalomoji medžiaga – lankstinukai, plakatai ir atmintinės.

2014 metais įvairiuose išoriniuose mokymuose, konferencijose, renginiuose dalyvavo 389 darbuotojai. Lietuvos paštas pasirašė bendradarbiavimo sutartį su Vilniaus Gedimino technikos universitetu (VGTU). Šiuo metu bendradarbiaujame su VGTU ir Kauno technologijos universitetu. Šis bendradarbiavimas suteiks galimybę jauniems ekonomikos ir vadybos specialistams ne tik atlikti praktiką vienoje didžiausių Lietuvos logistikos įmonių, bet ir pradėti čia profesinę karjerą.

Kolektyvinė sutartis

2014 m. birželio 26 d. pasirašyta nauja kolektyvinė sutartis. Naujoje sutartyje yra peržiūrėtos įvairios sritys – darbo sutarties sudarymo ir nutraukimo tvarka, profesinių sąjungų konsultavimo tvarka, darbo laikas, socialiniai klausimai, aprūpinimas darbo priemonėmis, atsakomybė už įvairius drausminius pažeidimus, kitos temos.

2014 m. rugsėjo mėn. prasidėjo derybos su Jungtine profesinių sąjungų atstovybe dėl Lietuvos pašto kolektyvinės sutarties skyriaus „Darbo apmokėjimas“. Derybas planuojama baigti iki 2015 m. kovo mėn.

Darbo sutartyse ir Kolektyvinėje sutartyje nėra nustatyta ypatingų teisių ir pareigų, taikomų bendrovės darbuotojams, - nustatytos įprastai praktikoje taikomos teisės ir pareigos.

Sauga

Lietuvos pašte yra patvirtinta darbuotojų saugos ir sveikatos politika, kurios esminė nuostata – užtikrinti darbuotojų saugą ir sveikatą, mažinant nelaimingų atsitikimų darbe tikimybę ir darbuotojų sergamumą profesinėmis ligomis. Nuo 2011 m. Lietuvos pašte veikia Darbuotojų saugos ir sveikatos komitetas. Komitetas analizuoja ir vertina bendrovės darbuotojų saugos ir sveikatos būklę, rengia pasiūlymus jai gerinti, svarsto nelaimingų atsitikimų darbe ir profesinių ligų prevencines priemones, teikia pasiūlymus kolektyvinei sutarčiai.

Bendrovė užtikrina darbuotojams visas socialines garantijas. Kolektyvinėje sutartyje numatyta priemonių papildomam darbuotojų saugumui užtikrinti, bendrovėje atliekami darbo vietų profesinės rizikos vertinimai. 2014 metais buvo atliekami profesinės rizikos vertinimai Logistikos departamente ir Pašto tinklo tarnyboje.

Asmeninėmis apsaugos priemonėmis – darbo rūbais, avalyne, apkaustais nuo slidumos, pirštinėmis, dujų balionėliais – darbuotojai aprūpinami kolektyvinėje sutartyje nustatyta tvarka.

Nelaimingų atsitikimų ir profesinių ligų prevencijai taikytos priemonės: periodinis darbuotojų sveikatos tikrinimas, mokymas ir atestavimas saugos ir sveikatos bei gaisrinės saugos klausimais.

Nuo nelaimingų atsitikimų darbe 2014 metais buvo apdrausta 4930 pašto darbuotojų.

2014 metais Lietuvos pašte įvyko 41 su darbu susijęs lengvas nelaimingas atsitikimas (2013 m. – 49), 12 nelaimingų atsitikimų pakeliui į darbą ir 9 incidentai – įvykiai, dėl kurių darbuotojai darbingumo neprarado. Pagrindinė nelaimingų atsitikimų darbe priežastis yra slidi, nelygi kelio danga.

Rengiantis euro įvedimui buvo paštuose buvo atnaujintos apsauginės signalizacijos, parengti 75 mobiliųjų komandų maršrutai eurų keitimui, išnuomoti saugos lagaminai. Buvo koordinuojamas ir kontroliuojamas pinigų pristatymas į (iš) 330 paštus (ų), kurie vykdė litų į eurus keitimą.

Lietuvos pašto vidaus komunikacija

2014 metais Lietuvos pašte komunikavo trimis pagrindiniais kanalais:

- Intranetu – įmonės vidaus tinklalapiu, kuriame operatyviai pagal Lietuvos pašto padalinių poreikius pateikiama darbuotojams aktuali informacija. Intranetas pasiekiamas visiems interneto prieigą turintiems Lietuvos pašto darbuotojams.

- Mėnraščiu „Pašto pulsas“ – kartą per mėnesį leidžiamu Lietuvos pašto darbuotojams skirtu žurnalu. Leidinys pasiekia kiekvieną Lietuvos pašto ir „Baltic Post“ darbuotoją.

- El. paštu. Svarbiausios ir aktualiausios naujienos bei pranešimai darbuotojams pristatomi į jų tarnybines el. pašto dėžutes. Kiekvienos savaitės pabaigoje naujienlaiškiu darbuotojams primenami svarbiausi praėjusios savaitės įvykiai. Svarbiausios žinios darbuotojams el. paštu pristatomi nedelsiant.

Nuo 2015 metų kiekvieną mėnesį sostinėje dirbančius administracijos darbuotojus elektroniniu paštu naujasis informacijos šaltinis „POSTAS“. Darbuotojų poreikius atliepiantis naujienlaiškis siūlys susipažinti su naujais kolegomis, sužinoti apie artėjančius įvykius ir renginius, aptarti pokyčius, vykstančias akcijas ir sulaukti išskirtinių pasiūlymų.

„Idėjų bankas“

Visi darbuotojai turi galimybę siūlyti savo idėjas, kaip gerinti darbo aplinką, klientų aptarnavimą, kolektyvo atmosferą, kaip tobulinti darbo procesus. Sprendimus dėl idėjų įgyvendinimo priima iš Lietuvos pašto vadovų sudarytas specialus komitetas. Per 2014 metus darbuotojai pateikė daugiau kaip pusantro šimto idėjų ir pasiūlymų, iš kurių daugiau nei trečdalis buvo įgyvendinta tai pačiais metais. Labiausiai prie Lietuvos pašto sėkmingos veiklos prisidėjusių idėjų ir pasiūlymų autoriai buvo įvertinti specialiomis dovanomis.

„Lojalumo dienos“

iniciatyva. Daugiau kaip pusantro šimto Lietuvos pašto aukščiausios, vidurinėsios grandies vadovų ir specialistų 2014 metais kartą per mėnesį iškeitė savo įprastą darbo vietą į darbą paštuose, gamybos padaliniuose ir kituose įmonės administracijos padaliniuose. Taip vadovai su šiuose įmonės padaliniuose dirbančiais darbuotojais dalinasi patirtimi, turi galimybę inicijuoti pokyčius darbo procesų, darbo aplinkos, klientų aptarnavimo srityse. Taip pat skatina skirtinguose įmonės padaliniuose dirbančių darbuotojų bendradarbiavimą ir iniciatyvumą. Lietuvos pašte įgyvendinama „Lojalumo dienos“ iniciatyva susilaukė ir Europos Komisijos dėmesio. Informacija apie šią netradicinę ir vertingą įmonės darbuotojų veiklą bus skelbiama Europos Komisijos tinklalapyje, kur įmonės gali dalintis gerąja praktika.

Su projektu „**Misija Sibiras**“ lankomi vaikų globos namai. Lietuvos pašto darbuotojai, stiprindami įmonės socialinę atsakomybę, su Lietuvos pašto veikla supažindindami šalies gyventojus ir stiprindami darbuotojų pilietiškumą, drauge su jaunimo projekto „Misija Sibiras“ dalyviais lanko vaikų globos namus visoje Lietuvoje. Lietuvos pašto atstovai pristato bendrovės įsikūrimo istoriją, dabartinę veiklą, padeda vaikų globos namų auklėtiniams parašyti pirmąjį savo laišką.

Nacionalinis diktantas.

2014 metų vasario 22 dieną daugiau kaip pusantro šimto Lietuvos pašto darbuotojų, demonstruodami solidarumą taisyklingai lietuvių kalbai, drauge su 7000 Lietuvos gyventojų dalyvavo Lietuvos nacionalinio diktanto rašymo konkurse.

Gero aptarnavimo mėnuo.

2014 metų balandžio mėnesį trečią kartą organizuoti geriausiai klientus aptarnaujančių darbuotojų rinkimai. Pirmą kartą drauge su paštų darbuotojais buvo įvertinti ir išskirtinį indėlį į Lietuvos pašto įvaizdžio kūrimą įnešantys „PayPost“ ir LP EX-PRESS klientus aptarnaujantys darbuotojai. Visą balandį vykusių rinkimų metu gyventojai turėjo galimybę pareikšti padėką Lietuvos pašto darbuotojams už tinkamą aptarnavimą. Rinkimų metu nuomonę išsakė 2 tūkst. šalies gyventojų, išrinkta 14 geriausiai klientus aptarnaujančių Lietuvos pašto darbuotojų. Jie pagerbti specialaus renginio metu. Lietuvos paštas pastaraisiais metais ypač didelį dėmesį skiria klientų aptarnavimo kokybei.



„Darom 2014“.

Per 1 tūkst. visuose šalies regionuose dirbančių Lietuvos pašto darbuotojų 2014 metų balandžio 26 dieną dalyvavo visuotinėje aplinkosaugos akcijoje „Darom 2014“. Lietuvos pašto darbuotojai šios iniciatyvos dalimi tampa ketvirtą kartą iš eilės. Akcijos metu svarintos ežerų, upių pakrantės, regioniniai parkai, miškai, parkai, bendruomenių susibūrimo vietos, kitos miestų ir gyvenviečių vietos.

Valstybinės šventės.

Nuo 2014 metų visi klientus aptarnaujantys Lietuvos pašto darbuotojai tampa valstybinių švenčių dalimi. Sausio 13 - Laisvės gynėjų dieną, Vasario 16 – Lietuvos valstybės atkūrimo, Kovo 11 – Lietuvos nepriklausomybės atkūrimo, Liepos 6 – Valstybės (Lietuvos valstybės karaliaus Mindaugo karūnavimo) dienomis ar jų išvakarėse paštu ir „PayPost“ darbuotojai segi valstybinės vėliavos juosteles, taip prisidedami prie valstybinių švenčių minėjimo. Sausio 13-ąją Lietuvos pašto darbuotojai prisijungia prie visuotinės akcijos „Atmintis gyva, nes liudija“.

Kraujo donorystės akcija.

2014 metų birželį per 40 Lietuvos pašto administracijos darbuotojų dalyvavo tradicinėje kraujo donorystės akcijoje.

Paskaitų ir mokymų ciklas darbuotojams.

Nuo 2014 metų lapkričio Lietuvos pašto darbuotojams organizuojamas kartą per mėnesį vykstantis paskaitų ir mokymų ciklas, kurio metu darbuotojai turi galimybę susipažinti su profesinio tobulėjimo, sveikos gyvensenos, fizinio aktyvumo, pilietiškumo, pašto veiklos ir kitomis aktualiomis temomis.



Socialinė atsakomybė

Tautiškumo skatinimas

Skatindamas gyventojus švęsti ir sveikinti savo artimuosius valstybinių švenčių proga, Lietuvos paštas Lietuvos valstybės atkūrimo dienos proga išleido specialius atvirlaiškius „Su Lietuva“. Atvirlaiškiai nuo vasario 10 dienos buvo nemokamai dalinami visuose centriniuose bei prekybos centruose įsikūrusiuose paštuose.

2014-ais metais Lietuvos paštas tęsė bendradarbiavimą su Nacionalinio diktanto organizatoriais. Praėjusiais metais diktanto konkurse varžėsi daugiau nei 7000 žmonių iš Lietuvos ir užsienio – dvigubai daugiau nei 2013-aisiais, diktantas daug aktyviau rašytas ir namuose. Konkurso organizatoriams paštu buvo atsiųsta per 200 diktantų. Diktantą taip pat rašė ir paštu siuntė ir Lietuvos pašto darbuotojai.

2014 m. pabaigoje Lietuvos paštas pradėjo bendradarbiauti su labdaros ir paramos fondu „Jauniems“, kuris rengia ir įgyvendina projektą „Misija Sibiras“. Visuose paštuose ir „PayPost“ skyriuose gyventojai gali paaukoti šiam tautiškumą ir patriotiškumą skatinančiam projektui.

Švietimas

Tradiciškai paštuose buvo rengiamos įvairios filatelijos, vaikų piešinių, fotografijų parodos. Iš viso 2014-ais metais įvairiuose šalies paštuose buvo surengta daugiau kaip 10 įvairių parodų.

2014-aisiais jau 22-ą kartą buvo apdovanoti Tarptautinio epistolinio rašinio konkurso nacionalinio etapo laureatai. Geriausia laiško formos rašinio autore tapo trylikametė Jurbarko r. Veliuonos Antano ir Jono Juškų gimnazijos mokinė Kamilė Kačinskaitė.

Per Pasaulinę pašto dieną Lietuvos paštas paskelbė naują – 2015-ųjų metų Tarptautinio epistolinio jaunimo rašinio temą – „Parašyk laišką, kokįame pasaulyje nori užaugti“.

Bendradarbiaudamas su Kauno technologijos universitetu (KTU) gegužės mėnesį Lietuvos paštas paskelbė architektūrinį konkursą „Paštas [kitaip]“, kuriame savo idėjomis, kaip atnaujinti Kauno centrinių paštą dalijosi universiteto studentai.

Rugsėjo mėnesį Lietuvos paštas pasirašė bendradarbiavimo sutartį su Vilniaus Gedimino technikos universitetu (VGTU). Universiteto studentams Lietuvos paštas sudarys galimybes atlikti praktiką įmonėje, teiks pasiūlymus studentų rašto darbams įmonės vykdomos veiklos tematika, dalyvaus studentų baigiamųjų darbų, susijusių su įmonės veikla, gynimuose, organizuos pažintines ekskursijas įmonėje ir pan.

2014-ųjų spalį Lietuvos paštas įsitraukė į projektą „Kam to reikia?!“ ir kviečia šalies moksleivius iš arčiau susipažinti su pašto veikla. Iki metų pabaigos įvairiuose Lietuvos pašto skyriuose iš viso buvo surengta daugiau kaip 20 ekskursijų projekte „Kam to reikia?!“ dalyvaujančių mokyklų auklėtiniams bei 5 filatelijos pamokos Vilniaus, Kauno r. mokyklų mokiniams.



Darbuotojai

Trečius metus iš eilės balandžio mėnesį Lietuvos paštas skelbė gero aptarnavimo mėnesiu ir kvietė gyventojus rinkti geriausiai aptarnaujančius darbuotojus. 2014-ais gyventojai balsavo ne tik už paštų, bet ir už „PayPost“ skyrių darbuotojus bei LP EX-PRESS kurjerius. Iš viso buvo gauta beveik 2 tūkstančių atsiliepimų apie Lietuvos pašto darbuotojų aptarnavimą.

Skatindamas darbuotojus nuolat tobulėti tiek profesinėje, tiek asmeninėje srityje, 2014-ais metais Lietuvos paštas darbuotojams surengė mokymus prekių ir paslaugų pardavimo, pavaduojančių viršininkų, veiklos standartizavimo, euro įvedimo ir kt. temomis. Iš viso mokymuose dalyvavo ir žinias gilino daugiau kaip 3 242 darbuotojai, t.y. daugiau negu 50 proc. visų įmonės darbuotojų.

Birželio 1-ąją minėdami Vaikų gynimo dieną, Lietuvos pašto darbuotojai pirmą kartą pasikvietė savo vaikus, jų draugus, klasiokus, darželio grupes supažindinti su savo darbovieta. Gegužės 30 - birželio 3 dienomis tokiose pažintinėse ekskursijose visoje Lietuvoje dalyvavo beveik 400 vaikų.

Rugsėjo 14 d. jau trečius metus iš eilės Lietuvos paštas tapo sveiką gyvenseną skatinančio Vilniaus maratono rėmėju. Tradiciškai Lietuvos paštas rėmė estafetės rungčių. Prie šio projekto tradiciškai itin aktyviai prisidėjo ir Lietuvos pašto darbuotojai, kurie kartu su šeimomis dalyvavo įvairių distancijų bėgimuose. Pirmąkart bėgimo šventėje Lietuvos pašto komandos narių skaičius perkopė 100 dalyvių, kurie įveikė įvairias distancijas.

Bendruomenės

2014-ais metais Lietuvos paštas ir toliau buvo pagrindinis Lietuvos regbio rėmėjas. Bendradarbiaujant su Lietuvos regbio federacija Lietuvos paštas prisideda ne tik prie profesionalių sportininkų tobulėjimo, bet ir populiarina šią sporto šaką šalyje, skatina visuomenę domėtis viena populiariausia komandinio sporto šakų pasaulyje, prisideda prie jaunimo užimtumo ir sveikos gyvensenos ugdymo.

Lietuvos paštas tęsė bendradarbiavimą su visuomenine organizacija „Gelbėkit vaikus“. Nuo 2014-ųjų kovo mėn. paaukoti „Gelbėkit vaikus“ globojamiems vaikams galima visuose šalies paštuose ir finansinių paslaugų „PayPost“ skyriuose.

Lietuvos paštas kiekvienais metais stengiasi įtraukti visuomenę į pašto ženklų kūrimo procesą. Tradiciškai buvo skelbiami konkursai, kurių metu gyventojai galėjo ne tik siūlyti idėjas ateinančių metų pašto ženklų temoms, bet ir patys tapti pašto ženklų autoriais.

Rugsėjo 18-20 dienomis Kauno centriniam pašte Kauno miesto savivaldybės, Architektūros ir urbanistikos tyrimų centro (AUTC) ir Kaune esančių universitetų iniciatyva organizuotos kūrybinės architektūros dirbtuvės akademiniam jaunimui „Kauno tarpukario modernizmas. Iš NAUJO“. Jų metu vyko diskusijos dėl Laikinosios sostinės paveldo išsaugojimo.



Informacija apie specialiuosius įpareigojimus

Vadovaudamasi 2013 m. gruodžio mėn. 20 d. ūkio ministro įsakymu Nr. 4-1100 „Dėl valstybės valdomų įmonių specialiųjų įpareigojimų nustatymo ir informacijos pateikimo rekomendacijų patvirtinimo“ bendrovė specialiaisiais įpareigojimais laiko universaliosios pašto paslaugos teikimą ir periodinių leidinių pristatymą kaimo gyvenamųjų vietovių prenumeratoriams.

Bendrovė 2014 m. finansinių ataskaitų rinkinyje balanso ir pelno (nuostolių) ataskaitoje nepateikia finansinės informacijos paskirstymo pagal atliekamas funkcijas. Informacija apie bendrovės vykdomus specialiuosius įpareigojimus pateikta atskiru dokumentu.

Informacija apie Valstybės valdomų įmonių veiklos skaidrumo užtikrinimo gairių aprašo IV–VII skyrių nuostatų laikymąsi

Bendrovė savo veikloje vadovaujasi 2010 m. liepos mėn. 14 d. Lietuvos Respublikos Vyriausybės nutarimu Nr. 1052 patvirtintomis Skaidrumo politikos nuostatomis, todėl 2014 metų metinis pranešimas parengtas atsižvelgiant į Skaidrumo užtikrinimo gairių nuostatas ir reikalavimus.



PATVIRTINTA
Lietuvos Respublikos susisiekimo ministro
2015 m. gegužės 14 d. įsakymu Nr. 3-196

AKCINĖS
BENDROVĖS
LIETUVOS PAŠTAS
FINANSINĖS ATASKAITOS

2014



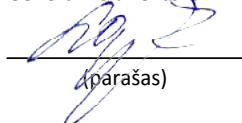
Bendrujų pajamų ataskaita

	Pastabos	2014 m.	2013 m.
Pardavimo pajamos	3	209 731 449	197 470 883
Kitos pajamos	4	3 126 268	3 118 749
		<u>212 857 717</u>	<u>200 589 632</u>
Su darbuotojais susijusios sąnaudos		(118 915 280)	(119 500 642)
Tarptautinio pašto vežimo ir atsiskaitymų su užsienio paštais sąnaudos		(30 490 289)	(26 132 136)
Komunalinių paslaugų sąnaudos		(6 797 775)	(7 482 084)
Transporto nuoma		(7 383 205)	(6 793 206)
Medžiagų ir žaliavų sąnaudos		(4 719 675)	(5 556 267)
Turto remontas ir priežiūra		(7 412 537)	(7 172 614)
Ilgalaikio turto nusidėvėjimo ir amortizacijos sąnaudos		(6 508 749)	(6 177 599)
Kitos sąnaudos	5	(28 452 265)	(9 199 535)
		<u>(210 679 775)</u>	<u>(188 014 083)</u>
Veiklos pelnas		2 177 942	12 575 549
Finansinės veiklos pajamos	6	2 559 664	1 524 682
Finansinės veiklos (sąnaudos)	6	(2 187 712)	(1 637 981)
Pelnas		2 549 894	12 462 250
Pelno mokestis	23	(1 743 951)	(1 860 805)
Grynasis pelnas		805 943	10 601 445
Kitos bendrosios pajamos (sąnaudos)			
Kitos bendrosios pajamos (sąnaudos), kurios bus pripažintos pelnu arba nuostoliu ateinančiais laikotarpiais		-	-
Kitos bendrosios pajamos (sąnaudos), kurios nebus pripažintos pelnu arba nuostoliu ateinančiais laikotarpiais		-	-
Bendrujų pajamų už metus iš viso		805 943	10 601 445

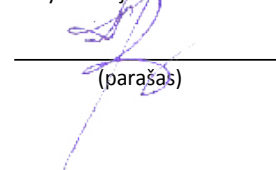
Toliau pateikiamas aiškinamasis raštas yra sudėtinė šių finansinių ataskaitų dalis.

Šias finansines ataskaitas 2015 m. balandžio 22 d. patvirtino ir pasirašė:

Lina Minderienė
 Generalinė direktorė


 (parašas)

Aurika Pelanienė
 Vyriausioji buhalterė


 (parašas)



Finansinės būklės ataskaita

	Pastabos	2014 m. gruodžio 31 d.	2013 m. gruodžio 31 d.
TURTAS			
Ilgalaikis turtas			
Nematerialusis turtas	7	6 673 331	3 461 630
Ilgalaikis materialusis turtas	8	110 112 747	115 931 570
Investicinis turtas	9	18 794 720	6 388 904
Ilgalaikis finansinis turtas	10	31 149 444	24 511 940
		<u>166 730 242</u>	<u>150 294 044</u>
Trumpalaikis turtas			
Ilgalaikis turtas skirtas pardavimui	11	4 124 986	15 039 424
Atsargos	12	5 030 842	4 773 851
Iš pirkėjų gautinos sumos	13	11 904 310	15 635 932
Išankstiniai apmokėjimai, ateinančių laikotarpių sąnaudos ir sukauptos pajamos	14	33 276 655	24 855 309
Kitos gautinos sumos	15	22 591 307	23 824 702
Pinigai ir pinigų ekvivalentai	16	77 185 591	13 623 778
		<u>154 113 691</u>	<u>97 752 996</u>
Turto iš viso		<u>320 843 933</u>	<u>248 047 040</u>
NUOSAVAS KAPITALAS			
Įstatinis kapitalas	17	113 074 410	113 074 410
Rezervai	18	2 364 356	244 067
Nepaskirstytasis pelnas		805 943	10 601 445
Nuosavo kapitalo iš viso		<u>116 244 709</u>	<u>123 919 922</u>
ĮSIPAREIGIJIMAI			
Ilgalaikiai įsipareigojimai			
Finansinės skolos	19	19 989 375	10 370 451
Ilgalaikės išmokos darbuotojams	21	1 172 636	1 212 688
Dotacijos ir subsidijos	22	17 150	776
Atidėtojo pelno mokesčio įsipareigojimas	23	1 839 251	732 110
		<u>23 018 412</u>	<u>12 316 025</u>
Trumpalaikiai įsipareigojimai			
Finansinės skolos	19	94 864 118	34 027 459
Skolos tiekėjams		24 785 191	21 712 690
Gauti išankstiniai apmokėjimai, sukauptos sąnaudos	24	58 925 218	50 049 497
Ilgalaikių išmokų darbuotojams einamųjų metų dalis	21	1 307 346	1 271 932
Pelno mokesčiai	23	636 810	-
Kitos mokėtinos sumos	25	1 062 129	4 749 515
		<u>181 580 812</u>	<u>111 811 093</u>
Įsipareigojimų iš viso		<u>204 599 224</u>	<u>124 127 118</u>
Nuosavo kapitalo ir įsipareigojimų iš viso		<u>320 843 933</u>	<u>248 047 040</u>

Toliau pateikiamas aiškinamasis raštas yra sudėtinė šių finansinių ataskaitų dalis.

Šias finansines ataskaitas 2015 m. balandžio 22 d. patvirtino ir pasirašė:

Lina Minderienė
 Generalinė direktorė

(parašas)

Aurika Pelanienė
 Vyriausioji buhalterė

(parašas)



Pinigų srautų ataskaita

	Pastabos	2014 m.	2013 m.
Pinigų srautai iš pagrindinės veiklos			
Grynasis pelnas		805 943	10 601 445
Nepiniginių (pajamų) sąnaudų atstatymas:			
Pelno mokestis	23	636 810	-
Nusidėvėjimas ir amortizacija	7, 8, 9	6 508 748	6 177 599
Ilgalaikio materialiojo turto pardavimo nuostolis (pelnas)	4.5	(544 402)	688 574
Ilgalaikio materialiojo, ilgalaikio materialiojo skirtu parduoti ir nematerialiojo turto nurašymas ir vertės sumažėjimas (vertės sumažėjimo atstatymas)	7, 8	454 309	(12 713 600)
Iš pirkėjų gautinų sumų ir atsargų vertės sumažėjimo pokytis	10,12, 13	1 963 830	2 242 547
Suteiktų paskolų ir investicijos į dukterinę įmonę vertės sumažėjimo pokytis	10	5 397 496	61 290
Ilgalaikių išmokų darbuotojams padidėjimas (sumažėjimas)	21	(4 638)	367 816
Sukauptų sąnaudų pasikeitimas		7 964 237	571 652
Sukauptų pajamų pasikeitimas		(7 553 371)	(14 157 107)
Atidėtojo pelno mokesčio pokytis	23	1 107 141	1 860 805
Finansinės veiklos rezultatų eliminavimas		(97 546)	524 010
		16 638 557	(3 774 969)
Apyvartinio kapitalo pasikeitimai:			
Atsargų (padidėjimas)	12	(276 622)	(771 348)
Iš pirkėjų gautinų sumų (padidėjimas)	13	1 809 955	(2 205 747)
Kitų gautinų sumų, išankstinių apmokėjimų, ateinančio laikotarpio sąnaudų ir sukauptų pajamų (padidėjimas) sumažėjimas	14, 15	402 070	(3 725 280)
Skolų tiekėjams (sumažėjimas) padidėjimas		3 072 501	(4 939 632)
Kitų mokėtinų sumų, gautų išankstinių apmokėjimų ir sukauptų sąnaudų padidėjimas	24, 25	(2 785 162)	154 118
Grynieji pagrindinės veiklos pinigų srautai		18 861 299	(15 262 858)
Investicinės veiklos pinigų srautai			
Ilgalaikio finansinio turto (padidėjimas)	10	(22 532)	(80 817)
Ilgalaikio turto (išskyrus investicijas) (įsigijimas)	7, 8	(8 405 845)	(3 577 828)
Ilgalaikio turto (išskyrus investicijas) perleidimas	4, 5, 8, 11	3 101 408	7 482 400
Investicijos į dukterines įmones	10	-	-
Paskolų suteikimas	10	(12 035 000)	(8 500 000)
Paskolų susigrąžinimas		-	18 230
Gautos palūkanos	6	1 029 320	301 609
Grynieji investicinės veiklos pinigų srautai		(16 332 649)	(4 356 406)
Finansinės veiklos pinigų srautai			
Paskolų gavimas	19	70 455 583	34 027 459
Paskolų (grąžinimas)	19	-	(10 939 283)
Lizingo (finansinės nuomos) (mokėjimai)	19	-	-
Dividendų (išmokėjimas)		(8 481 156)	(387 184)
(Sumokėtos) palūkanos	6	(939 264)	(854 302)
Grynieji finansinės veiklos pinigų srautai		61 035 163	21 846 690
Grynasis pinigų srautų padidėjimas (sumažėjimas)		63 563 813	2 227 426
Pinigai ir pinigų ekvivalentai laikotarpio pradžioje		13 623 778	11 396 352
Pinigai ir pinigų ekvivalentai laikotarpio pabaigoje		77 187 591	13 623 778

Toliau pateikiamas aiškinamasis raštas yra sudėtinė šių finansinių ataskaitų dalis.

Šias finansines ataskaitas 2015 m. balandžio 22 d. patvirtino ir pasirašė:

Lina Minderienė
 Generalinė direktorė

(parašas)

Aurika Pelanienė
 Vyriausioji buhalterė

(parašas)



Nuosavo kapitalo pokyčių ataskaita

Pastabos	Įstatinis kapitalas	Rezervai	Nepaskirstytasis pelnas (nuostoliai)	Iš viso
Likutis 2012 m. gruodžio 31 d.	113 074 410	147 271	483 980	113 705 661
Grynasis pelnas	-	-	10 601 445	10 601 445
Kitos bendrosios pajamos (sąnaudos)	-	-	-	-
Viso bendrųjų pajamų	-	-	10 601 445	10 601 445
Pervesta į privalomąjį rezervą	-	96 796	(96 796)	-
Dividendai	-	-	(387 184)	(387 184)
Likutis 2013 m. gruodžio 31 d.	113 074 410	244 067	10 601 445	123 919 922
Grynasis pelnas	-	-	805 943	805 943
Kitos bendrosios pajamos (sąnaudos)	-	-	-	-
Viso bendrųjų pajamų	-	-	805 943	805 943
Pervesta į privalomąjį rezervą	18	2 120 289	(2 120 289)	-
Dividendai	-	-	(8 481 156)	(8 481 156)
Likutis 2014 m. gruodžio 31 d.	113 074 410	2 364 356	805 943	116 244 709

Išmokėtų dividendų ir vidutinio akcijų skaičiaus santykis už 2014 m. - 0,075 (2013 m. - 0,003).

Toliau pateikiamas aiškinamasis raštas yra sudėtinė šių finansinių ataskaitų dalis.

Šias finansines ataskaitas 2015 m. balandžio 22 d. patvirtino ir pasirašė:

Lina Minderienė
 Generalinė direktorė

(parašas)

Aurika Pelanienė
 Vyr. buhalterė

(parašas)



1 Bendroji informacija

Akcinė bendrovė Lietuvos paštas (toliau – Bendrovė) yra Lietuvos Respublikoje registruota akcinė bendrovė. Jos buveinės adresas yra:

J.Jasinskio g. 16,
Vilnius,
Lietuva.

Bendrovė savo veiklą pradėjo 1992 m. sausio 2 d. ir buvo pavadinta Valstybės įmone Lietuvos paštas. Lietuvos Respublikos susisiekimo ministerija 2005 m. gruodžio 23 d. įsakymu Nr. 3-587 „Dėl valstybės įmonės Lietuvos pašto pertvarkymo į akcinę bendrovę Lietuvos pašta“ nuo 2006 m. sausio 3 d. pertvarkė valstybės įmonę Lietuvos paštas į Akcinę bendrovę Lietuvos paštas. Lietuvos Respublikos susisiekimo ministerija valdo 100 procentų Bendrovės akcijų. Bendrovės veikla apima universaliųjų, kitų pašto, pasiuntinių, finansinių paslaugų ir pan. paslaugų teikimą.

2013 m. bei 2014 m. gruodžio 31 d. bendrovės įstatinį kapitalą sudarė 113 074 410 akcijų, kurių kiekvienos nominali vertė 1 litas, yra paprastosios ir pilnai apmokėtos. Bendrovė neturi įsigijusių savų akcijų.

Bendrovė filialų neturi.

2014 m. gruodžio 31 d. Bendrovė turėjo šias 100 proc. valdomas dukterines įmones: UAB „Lietuvos pašto finansinės paslaugos“, UAB „LP mokėjimų sprendimai“ ir UAB „Baltic post“, kurių duomenys 2014 m. gruodžio 31 d. buvo:

	UAB „Baltic post“	UAB „LP mokėjimų sprendimai“	UAB „Lietuvos pašto finansinės paslaugos“
Šalis	Lietuva	Lietuva	Lietuva
Bendrovės valdomų akcijų dalis	100 proc.	100 proc.	100 proc.
Investicijos dydis (savikaina Lt.)	6 442 000	10 000	62 444
2014 m. pelnas (nuostoliai)	(8 229 359)	(529)	116 899
Nuosavas kapitalas 2014-12- 31 d.	(17 452 695)	7 813	179 143
Veikla	Pasiuntinių paslaugos	Konsultacinės paslaugos	Spausdinimo paslaugos

Bendrovė yra įgijusi mokėjimo įstaigos licenciją, pagal kurią turi teisę teikti tokias paslaugas:

- paslaugas, kuriomis sudaromos sąlygos grynuosius pinigus įmokėti į mokėjimo sąskaitas, ir visos su mokėjimo sąskaitos tvarkymu susijusios operacijos;
- paslaugas, kuriomis sudaromos sąlygos grynuosius pinigus išimti iš mokėjimo sąskaitos, ir visos su mokėjimo sąskaitos tvarkymu susijusios operacijos;
- mokėjimo operacijų vykdymą, įskaitant lėšų pervedimą į mokėjimo sąskaitą, atidarytą vartotojo mokėjimo paslaugų teikėjo arba kito mokėjimo paslaugų teikėjo įstaigoje: tiesioginio debeto pervedimų vykdymą, įskaitant vienkartinį tiesioginio debeto pervedimus; mokėjimo operacijų vykdymą naudojantis mokėjimo kortele arba panašia priemone; kredito pervedimų vykdymą, įskaitant periodinius pervedimus;
- mokėjimo priemonių išdavimą ir (arba) priėmimą;
- pinigų perlaidas.

2014 m. gruodžio 31 d. Bendrovės darbuotojų skaičius buvo 5 897 (2012 m. gruodžio 31 d. – 6 003).

Bendrovės vadovybė patvirtino šias finansines ataskaitas 2015 m. balandžio 22 d. Bendrovės akcininkai turi įstatyminę teisę patvirtinti šias finansines ataskaitas arba nepatvirtinti jų ir reikalauti vadovybės paruošti naujas finansines ataskaitas.

2 Reikšmingų apskaitos principų santrauka

Pagrindiniai apskaitos principai, taikyti rengiant Bendrovės 2014 m. finansines ataskaitas yra šie:

2.1 Finansinių ataskaitų parengimo pagrindas

Bendrovės 2014 m. gruodžio 31 d. finansinės ataskaitos yra parengtos pagal Tarptautinius finansinės atskaitomybės standartus (TFAS), priimtus taikyti Europos sąjungoje (toliau – ES).

Šios finansinės ataskaitos yra atskiros Bendrovės finansinės ataskaitos, kurios parengtos įsigijimo savikainos principu. Konsoliduotos Akcinės bendrovės Lietuvos paštas ir jos dukterinių įmonių ataskaitos yra pateikiamos atskirai. Su jomis susipažinti galima Bendrovės biure adrese J.Jasinskio g. 16, Vilnius.

Naujų ir/ar pakeistų TFAS ir Tarptautinės finansinės atskaitomybės aiškinimo komiteto (TFAAK) išaiškinimų taikymas

Nuo 2014 m. sausio 1 d. Bendrovė pritaikė šiuos naujus TFAS ir (ar) jų pataisas:

27 TAS „Atskiros finansinės ataskaitos“ (pataisa);

28 TAS „Investicijos į asocijuotąsias ir bendras įmones“ (pataisa);

32 TAS „Finansinės priemonės. Pateikimas“ (pataisa) – Finansinio turto ir finansinių įsipareigojimų įskaitymas;

36 TAS „Turto nuvertėjimas“ (pataisa) – Nefinansinio turto atsiperkamosios vertės atskleidimas;

39 TAS „Finansinės priemonės. Pripažinimas ir vertinimas“ (pataisa) - Finansinių priemonių novacija ir tolesnė apsidraudimo sandorių apskaita;

10 TFAS „Konsoliduotos finansinės ataskaitos“;

11 TFAS „Jungtinė veikla“;

12 TFAS „Dalyvavimo kitose įmonėse atskleidimai“;

10 TFAS, 12 TFAS ir 27 TAS – „Investicinės bendrovės“ (pataisa).



2 Reikšmingų apskaitos principų santrauka (tęsinys)

2.1 Finansinių ataskaitų parengimo pagrindas (tęsinys)

Naujų ir (ar) pakeistų standartų išaiškinimų, kurie turi įtakos Bendrovės finansinėms ataskaitoms arba veiklos rezultatams, pritaikymas yra aprašytas žemiau :

- **27 TAS „Atskiros finansinės ataskaitos“** pataisa – Kaip naujai išleistų 10 TFAS, 11 TFAS ir 12 TFAS pasekmė, šis standartas buvo pakoreguotas taip, kad nustatytų apskaitos ir atskleidimų reikalavimus investicijoms į dukterines, bendrai valdomas įmones ir asocijuotas įmones, kai bendrovė rengia atskiras finansines ataskaitas. Šio pakeitimo taikymas turėjo įtakos Bendrovės finansinių ataskaitų ataskaitų atskleidimams.
- **28 TAS „Investicijos į asocijuotąsias ir bendras įmones“** pataisa – Kaip naujai išleistų 10 TFAS, 11 TFAS ir 12 TFAS pasekmė, buvo pakeistas šio standarto pavadinimas ir nuo šiol jis apima nuosavybės metodo taikymą ne tik asocijuotoms įmonėms, bet ir bendroms įmonėms. Šio pakeitimo taikymas neturėjo įtakos Bendrovės finansinėms ataskaitoms, nes Bendrovė neturi investicijų į asocijuotąsias ir bendras įmones.
- **32 TAS „Finansinės priemonės. Pateikimas“** pataisa – Finansinio turto ir finansinių įsipareigojimų įskaitymas

Įsipareigojimai – Šioje pataisoje išaiškinama frazės „šiuo metu turi pagal įstatymą įvykdomą teisę atlikti įskaitymą“ reikšmė ir apaiškinamas 32 TAS įskaitymo kriterijų taikymas atsiskaitymo sistemoms (tokioms kaip kliringo namų sistemos), kurios taiko nesinchroninio bendrojo atsiskaitymo mechanizmus. Šio pakeitimo taikymas neturėjo įtakos Bendrovės finansinėms ataskaitoms, nes netaiko nesinchroninio bendrojo atsiskaitymo mechanizmo.

- **36 TAS „Turto nuvertėjimas“** pataisa – Ši pataisa reikalauja atskleisti papildomą informaciją apie tikrosios vertės vertinimą, kai atsiperkamoji vertė yra nustatoma remiantis tikrąja verte, atėmus pardavimo išlaidas, ir panaikina netyčia atsiradusias 13 TFAS pasekmes 36 TAS atskleidimams. Ši pataisa turėjo įtakos Bendrovės finansinių ataskaitų atskleidimams.
- **39 TAS „Finansinės priemonės. Pripažinimas ir vertinimas“** pataisa – Ši pataisa leidžia tęsti apsidraudimo apskaitą, kai išvestinės finansinės priemonės, skirtos rizikai drausti, novacija atitinka tam tikrus nustatytus kriterijus. Šis pakeitimas neturėjo įtakos Bendrovės finansinei būklei ar rezultatams, nes Bendrovė netaiko apsidraudimo apskaitos.
- **10 TFAS „Konsoliduotos finansinės ataskaitos“** – 10 TFAS nustato vieningą kontrolės nustatymo būdą, kuris taikomas visoms įmonėms, įskaitant ir specialios paskirties įmones. 10 TFAS pakeitimai reikalauja iš vadovybės atlikti svarbius vertinimus, nustatant, kurios įmonės yra kontroliuojamos ir atitinkamai privalo būti konsoliduojamos patronuojančios įmonės. 10 TFAS pakeičia 27 TAS „Konsoliduotos ir atskiros finansinės ataskaitos“ dalį, kurioje kalbama apie konsoliduotas finansines ataskaitas, ir 12 NAK „Konsolidavimas – specialiosios paskirties įmonės“. Ši pataisa neturėjo įtakos Bendrovės ar Grupės finansinei būklei ar rezultatams, nes pritaikius naują kontrolės apibrėžimą Grupės struktūra nepasikeitė.
- **11 TFAS „Jungtinė veikla“** – 11 TFAS panaikina jungtinės veiklos įmonių konsolidavimą taikant proporcingos dalies principą. Pagal 11 TFAS jungtinės veiklos įmonės, jei jos klasifikuojamos kaip bendros įmonės (naujai apibrėžtas terminas), privalo būti apskaitomos taikant nuosavybės metodą. Be to, bendrai kontroliuojamas turtas ir veikla yra bendra veikla pagal 11 TFAS, o šių bendros veiklos sutarčių apskaita iš esmės nesiskirs nuo šiuo metu taikomų apskaitos principų, t.y. įmonė ir toliau pripažins jai priklausančią atitinkamą dalį turto, įsipareigojimų, pajamų ir sąnaudų. Šios pataisos taikymas neturėjo įtakos Bendrovės finansinėms ataskaitoms, kadangi Bendrovė neturi jungtinės veiklos įmonių.
- **12 TFAS „Dalyvavimo kitose įmonėse atskleidimai“** – 12 TFAS, kaip vienas išsamus standartas, nustato atskleidimo reikalavimus įmonės investicijoms į dukterines įmones, bendros veiklos sutartis, investicijoms į asocijuotas įmones ir specialios paskirties įmones. Šis standartas reikalauja papildomų informacijos atskleidimų, tokių kaip padaryti įvertinimai, susiję su kontrolės nustatymu. Ši pataisa turėjo įtakos Bendrovės ir Grupės finansinių ataskaitų atskleidimams.
- **10 TFAS, 12 TFAS ir 27 TAS** pataisos – Investicinės bendrovės – Pataisos taikomos įmonėms, atitinkančioms investicinės bendrovės apibrėžimą. Šie pakeitimai reikalauja tokioms įmonėms taikyti 10 TFAS konsolidavimo reikalavimų išimtį – investicinės bendrovės savo dukterines įmones turi apskaityti tikrąja verte per pelną (nuostolius), o ne konsoliduoti. Šio pakeitimo taikymas neturėjo įtakos Bendrovės finansinėms ataskaitoms, kadangi patronuojanti Grupės įmonė nėra investicinė bendrovė.



2 Reikšmingų apskaitos principų santrauka (tęsinys)

Patvirtinti, bet dar neįsigalioję standartai

Bendrovė nepritaikė šių TFAS ir TFAAK išaiškinimų, kurie jau yra patvirtinti šių finansinių ataskaitų pasirašymo datą, bet dar neįsigalioję:

1 TAS „Finansinių ataskaitų pateikimas“ pataisos: Atskleidimo iniciatyva (įsigalioja nuo ar po 2016 m. sausio 1 d. prasidedančiais finansiniais metais, bet ne anksčiau nei bus priimtas ES)

Šio pakeitimo tikslas yra išaiškinti 1 TAS, pašalinant tariamas kliūtis ataskaitų ruošėjams naudoti savo vertinimus, susijusius su finansinių ataskaitų pateikimu. Bendrovė dar nėra įvertinusi šio standarto taikymo įtakos.

16 TAS „Ilgalaikis materialusis turtas“ ir 38 TAS „Nematerialusis turtas“ pataisos: Priimtinių nusidėvėjimo ir amortizacijos metodų paaiškinimas (įsigalioja nuo ar po 2016 m. sausio 1 d. prasidedančiais finansiniais metais, bet ne anksčiau nei bus priimtas ES)

Pataisos pateikia papildomas gaires, kaip gali būti skaičiuojamas ilgalaikio materialiojo turto ir nematerialiojo turto nusidėvėjimas ir amortizacija. Paaiškinama, kad pajamomis pagrįstas metodas nėra laikomas tinkamu turto naudojimui atspindėti. Ši pataisa neturės įtakos Bendrovės finansinei būklei ar rezultatams, kadangi Bendrovė nenaudoja pajamomis pagrįstų nusidėvėjimo ir amortizacijos metodų.

19 TAS „Išmokos darbuotojams“ pataisos (įsigalioja nuo ar po 2015 m. vasario 1 d. prasidedančiais finansiniais metais)

Šios pataisos nurodo, kaip apskaityti darbuotojų įnašus į nustatytų įmokų planus. Kadangi Bendrovės darbuotojai nedaro tokių įnašų, šios pataisos taikymas neturės įtakos Bendrovės finansinėms ataskaitoms.

27 TAS „Nuosavybės metodas atskirose finansinėse ataskaitose“ pataisos (įsigalioja nuo ar po 2016 m. sausio 1 d. prasidedančiais finansiniais metais, bet ne anksčiau nei bus priimtas ES)

Pataisos sugrąžina nuosavybės metodą kaip galimą alternatyvą investicijų į dukterines, bendras įmones ir asocijuotas įmones apskaitai bendrovės atskirose finansinėse ataskaitose. Bendrovė dar nėra įvertinusi šio standarto taikymo įtakos.

9 TFAS „Finansinės priemonės“ (įsigalioja nuo ar po 2018 m. sausio 1 d. prasidedančiais finansiniais metais, bet ne anksčiau nei bus priimtas ES)

9 TFAS ilgainiui pakeis 39 TAS. TASV išleido pirmąsias tris šio standarto dalis, kuriose nustatyta nauja finansinio turto klasifikavimo ir vertinimo tvarka, reikalavimai finansinių įsipareigojimų apskaitai bei rizikos mažinimo apskaitai. Bendrovė dar neįvertino šio standarto taikymo įtakos.

10 TFAS, 12 TFAS ir 28 TAS pataisos – Investicinės bendrovės: konsolidavimo išimtis (įsigalioja nuo ar po 2016 m. sausio 1 d. prasidedančiais finansiniais metais, bet ne anksčiau nei bus priimtas ES)

Pataisos yra skirtos spręsti problemas, kurios iškilo investicinėms bendrovėms taikant konsolidavimo reikalavimų išimtį. Bendrovė dar neįvertino šio standarto taikymo įtakos.



2 Reikšmingų apskaitos principų santrauka (tęsinys)

2.1 Finansinių ataskaitų parengimo pagrindas (tęsinys)

10 TFAS ir 28 TAS pataisos – Turto pardavimas ar įnašai tarp investuotojo ir jo asocijuotos bendrovės ar bendros įmonės (įsigalioja nuo ar po 2016 m. sausio 1 d. prasidedančiais finansiniais metais, bet ne anksčiau nei bus priimtas ES)

Pataisomis sprendžiama pripažinti neatitiktis tarp 10 TFAS ir 28 TAS reikalavimų susijusių su turto pardavimu ar įnašais tarp investuotojo ir jo asocijuotos bendrovės ar bendros įmonės. Pagrindinė pataisų pasekmė yra ta, kad pripažįstamos visos pajamos ar nuostoliai, kai sandoris apima verslo perleidimą, ir pripažįstama dalis pajamų ar nuostolių, kai sandoris apima turtą, kuris neatitinka verslo apibrėžimo. Bendrovė dar neįvertino šio standarto taikymo įtakos.

11 TFAS „Jungtinė veikla“: Jungtinės veiklos dalies įsigijimo apskaita (įsigalioja nuo ar po 2016 m. sausio 1 d. prasidedančiais finansiniais metais, bet ne anksčiau nei bus priimtas ES)

11 TFAS apibrėžia bendrų įmonių ir jungtinės veiklos dalies įsigijimo apskaitą. Pataisoje pateikiamos naujos gairės, kaip apskaityti jungtinės veiklos dalies, kuri atitinka verslo apibrėžimą pagal TFAS, įsigijimą ir nurodoma tinkama tokių įsigijimų apskaitos tvarka. Bendrovė dar neįvertino šio standarto taikymo įtakos.

14 TFAS „Reguliacinės atidėtos sąskaitos“ (įsigalioja nuo ar po 2016 m. sausio 1 d. prasidedančiais finansiniais metais, bet ne anksčiau nei bus priimtas ES)

Tai yra tarpinis standartas, suteikiantis įmonėms, pirmą kartą taikančioms TFAS, galimybę palikti reguliacinį turtą ir įsipareigojimus balanse kol TASV pabaigs išsamų tokio turto ir įsipareigojimų apskaitos projektą. Šio standarto taikymas neturės jokios įtakos Bendrovei.

15 TFAS „Pajamos iš sutarčių su klientais“ (įsigalioja nuo ar po 2017 m. sausio 1 d. prasidedančiais finansiniais metais, bet ne anksčiau nei bus priimtas ES)

15 TFAS nustato penkių pakopų modelį, kuris taikomas iš sutarties su klientu uždirbtoms pajamoms pripažinti nepriklausomai nuo pajamas uždirbusio sandorio tipo ar ūkio šakos. Reikės atskleisti išsamią informaciją, įskaitant bendros pajamų sumos paskirstymą į komponentus; informaciją apie veiklos įsipareigojimus; sutarties turto ir įsipareigojimų straipsnio likučių pokyčius tarp laikotarpių ir pagrindinius sprendimus bei apskaitinius įvertinimus. Bendrovė dar neįvertino šio standarto taikymo įtakos.

TFAS patobulinimai

2013 m. gruodžio mėn. TASV išleido 2011–2013 m. ciklo metinius TFAS patobulinimus (įsigalioja nuo ar po 2015 m. sausio 1 d. prasidedančiais finansiniais metais), 2010 – 2012 m. ciklo metinius TFAS patobulinimus (įsigalioja nuo ar po 2015 m. vasario 1 d. prasidedančiais finansiniais metais) ir 2014 m. rugsėjo mėn. išleidos 2012–2014 m. ciklo metinius TFAS patobulinimus (įsigalioja nuo ar po 2016 m. sausio 1 d. prasidedančiais finansiniais metais, bet ne anksčiau nei bus priimti ES).

Dėl šių pataisų gali atsirasti pasikeitimų Bendrovės apskaitos politikoje ar atskleidžiamoje informacijoje, tačiau jos neturės įtakos Bendrovės finansinei būklei ar rezultatams.

21 TFAAK išaiškinimas „Rinkliavos“ (įsigalioja nuo ar po 2014 m. birželio 17 d. prasidedančiais finansiniais metais)

Šis išaiškinimas nurodo, kaip apskaityti vyriausybės nustatytas rinkliavas. Įsipareigojimas mokėti rinkliavą apskaitomas finansinėse ataskaitose, kai įmonė užsiima veikla, dėl kurios ji turi mokėti rinkliavą. Bendrovė dar neįvertino šio išaiškinimo taikymo įtakos.

Bendrovė planuoja pradėti taikyti aukščiau aprašytus standartus ir išaiškinimus jų įsigaliojimo datą, jei jie bus priimti taikyti Europos Sąjungoje.

2.2 Finansinių ataskaitų valiuta

Sumos šiose finansinėse ataskaitose yra pateikiamos Lietuvos Respublikos nacionaline valiuta, litais.

Bendrovės funkcinė valiuta yra litai. Sandoriai, sudaromi užsienio valiuta, iš pradžių apskaitomi funkcinė valiuta sandorio įvykdymo datą. Finansinis turtas ir įsipareigojimai išreikšti užsienio valiuta yra konvertuojami į funkcinę valiutą finansinės būklės ataskaitos sudarymo datą, taikant finansinės būklės ataskaitos dienos valiutos keitimo kursą.

Nuo 2002 m. vasario 2 d. litas yra susietas su euru santykiu 3,4528 litai už 1 eurą, o lito kursą kitų valiutų atžvilgiu kasdien nustato Lietuvos bankas.



2 Reikšmingų apskaitos principų santrauka (tęsinys)

2.3 Informacija pagal segmentus

Bendrovės akcijomis nėra prekiaujama vertybinių popierių biržoje, todėl Bendrovė netaiko 8 TFAS „Veiklos segmentai“. Dėl šios priežasties finansinėse ataskaitose nėra pateikiama informacija apie segmentus pagal 8 TFAS reikalavimus.

2.4 Įvertinimų naudojimas rengiant finansines ataskaitas

Rengiant finansines ataskaitas pagal Tarptautinius finansinės atskaitomybės standartus, vadovybei reikia padaryti tam tikras prielaidas ir įvertinimus, kurie turėjo įtakos pateiktoms turto, įsipareigojimų, pajamų bei sąnaudų sumoms bei neapibrėžtumų atskleidimui. Šių finansinių ataskaitų reikšmingos sritys, kuriose naudojami įvertinimai, apima ilgalaikes išmokas darbuotojams (2.21 ir 21 pastabos), turto vertės sumažėjimą (2.9, 2.10, 7, 8, 9, 10, 11, 12 ir 13 pastabos), atidėtąjį pelno mokestį (2.12 ir 23 pastabos), sukauptų pajamų pripažinimą (2.5 ir 14 pastabos) ir sukauptų sąnaudų pripažinimą (2.5 ir 24 pastaba). Ateityje įvyksiantys įvykiai gali pakeisti prielaidas, naudotas atliekant įvertinimus. Tokių įvertinimų pasikeitimų rezultatas bus apskaitomas finansinėse ataskaitose, kai bus nustatytas.

2.5 Pajamų pripažinimas

Visos pajamos pripažįstamos atėmus pridėtinės vertės mokestį ir tiesiogiai su pardavimu susijusias nuolaidas.

Pašto paslaugų teikimo Lietuvos klientams pajamos

Pajamos pripažįstamos vadovaujantis kaupimo principu: apskaitoje registruojamos tada, kai jos uždirbamos, neatsižvelgiant į pinigų gavimą.

Pašto ir kitų paslaugų teikimo pajamos, kai paslaugų teikimo rezultatas gali būti patikimai įvertintas, pripažįstamos suteikus paslaugas.

Pašto ženklų pardavimo pajamos pripažįstamos pinigų gavimo (sąskaitos išrašymo) momentu, kadangi nėra patikimo būdo nustatyti, kuriuo periodu pašto ženklas buvo panaudotas, t.y. buvo suteiktos paslaugos.

Pagal paslaugų teikimo sandorį paslaugų, teikiamų ilgiau negu vieną atskaitinį laikotarpį, pajamos proporcingai paskirstomos tiems laikotarpiams, kurių metu buvo teikiamos paslaugos.

Pašto paslaugų teikimo užsienio paštam pajamos/sąnaudos

Bendrovės veikla grindžiama tarptautiniais susitarimais, kuriuose reglamentuojamos suteiktų pašto paslaugų apskaitos dokumentų išrašymo bei atsiskaitymo taisyklės. Remiantis šiais susitarimais, Bendrovė faktinius duomenis apie pašto paslaugų suteikimą/gavimą pateikia ir derina su pašto paslaugų pirkėjais/tiekėjais (tarptautiniais paštais) ketvirčiui pasibaigus dažniausiai per 2-3 mėnesius. Faktiniai įkainiai yra paremti paslaugų kokybės tyrimais ir yra nustatomi atskiroms šalims tik praėjus nepilniems metams po atskaitinio laikotarpio pabaigos. Atsižvelgdama į faktines suteiktų/gautų paslaugų apimtis bei vėliausius žinomus galiojančius įkainius, Bendrovė atlieka pajamų/sąnaudų sukauptumus.

Kitos pajamos

Pajamos iš prekių pardavimo pripažįstamos pristačius prekes ir perdavus riziką bei prekių nuosavybės teikiamą naudą.

Nuomos pajamos iš nuomojamo turto yra apskaitomos tiesiniu metodu per nuomos laikotarpį. Palūkanų, nuomos ir kitos pajamos pripažįstamos kaupimo principu.

2.6 Nematerialusis turtas

Įsigytas nematerialusis turtas apskaitomas savikaina, atėmus sukauptą amortizaciją ir vertės sumažėjimo nuostolius. Amortizacija apskaitoma bendrųjų pajamų ataskaitoje tiesiogiai proporcingu metodu per 2 - 3 metų naudingojo tarnavimo laikotarpį.

Nematerialiojo turto vertės sumažėjimas yra vertinamas, kai yra požymių, kad turtas gali būti nuvertėjęs.

Naudingojo tarnavimo laikas, likvidacinės vertės ir amortizacijos metodas yra kasmet peržiūrimi užtikrinant, kad jie atitiktų numatomą nematerialiojo turto naudojimo pobūdį.

Bendrovė neturi nematerialiojo turto su neribotu tarnavimo laikotarpiu.



2 Reikšmingų apskaitos principų santrauka (tęsinys)

2.7 Ilgalaikis materialusis turtas

Ilgalaikis materialusis turtas yra apskaitomas įsigijimo verte, atėmus sukauptą nusidėvėjimą ir sukauptus vertės sumažėjimo nuostolius.

Pradinę ilgalaikio materialiojo turto vertę sudaro įsigijimo kaina, įskaitant negražinamus įsigijimo mokesčius ir visas tiesiogiai priskirtinas išlaidas, susijusias su turto parengimu eksploatuoti arba perkėlimu į jo naudojimo vietą. Išlaidos, tokios kaip remonto ir eksploatacijos, patirtos ilgalaikiam materialiajam turtui pradėjus veikti, paprastai yra apskaitomos to laikotarpio, kai jos buvo patirtos, bendrųjų pajamų ataskaitoje.

Nebaigta statyba apskaitoma įsigijimo verte. Ją sudaro statybos, statinių ir įrenginių vertės bei kitos tiesiogiai priskirtinos išlaidos. Nebaigtos statybos nusidėvėjimas neskaičiuojamas tol, kol statyba nėra baigta ir turtas nepradėtas naudoti.

Kai ilgalaikis materialusis turtas yra nurašomas arba kitaip perleidžiamas, jo įsigijimo vertę bei susijęs nusidėvėjimas toliau neapskaitomi finansinėse ataskaitose, o su tuo susijęs pelnas arba nuostolis, apskaičiuotas kaip skirtumas tarp įplaukų ir perleisto ilgalaikio materialiojo turto likutinės vertės, apskaitomas bendrųjų pajamų ataskaitoje.

Ilgalaikio materialiojo turto nusidėvėjimas skaičiuojamas taikant tiesiogiai proporcingą metodą, nurašant turto įsigijimo vertę iki likutinės vertės per tokius įvertintus šio turto naudingo tarnavimo laikotarpius:

Pastatai	40 - 80 metų
Mašinos ir įrengimai	5 - 8 metai
Transporto priemonės	4 - 10 metų
Kompiuterinė technika	3 - 5 metai
Ryšių priemonės	3 - 5 metai
Baldai	6 metai
Kita įranga, prietaisai, įrankiai ir įrenginiai	3 - 8 metai
Kitas ilgalaikis materialusis turtas	4 metai

Naudingo tarnavimo laikas, likvidacinė vertė ir nusidėvėjimo metodas yra kasmet peržiūrimi, užtikrinant, kad jie atitiktų numatomą ilgalaikio materialiojo turto naudojimo pobūdį.

2.8 Investicinis turtas

Bendrovės investicinį turtą sudaro ilgalaikis nekilnojamas turtas, kuris laikomas pajamoms iš nuomos gauti arba vertės padidėjimui pardavimo metu. Bendrovėje investiciniu turtu laikomas turtas, kuris išnuomotas pagal vieną ar kelias veiklos nuomos sutartis ir jei išnuomotas plotas yra reikšmingas, lyginant su bendru plotu. Investicinis turtas apskaitomas įsigijimo verte, atėmus sukauptą nusidėvėjimą ir pripažintus vertės sumažėjimo nuostolius. Pradinę investicinio turto vertę sudaro įsigijimo kaina, įskaitant negražinamus įsigijimo mokesčius ir visas tiesiogiai priskirtinas išlaidas, susijusias su turto parengimu eksploatacijai arba perkėlimu į jo naudojimo vietą. Išlaidos, tokios kaip remonto ir eksploatacijos, patirtos po to, kai investicinis turtas jau yra parengtas naudoti pagal numatytą paskirtį, paprastai yra apskaitomos to laikotarpio, kai jos buvo patirtos, pelno (nuostolio) ataskaitoje. Turto nusidėvėjimas apskaičiuojamas taikant tiesiogiai proporcingą metodą nurašant tokį turtą iki jo likutinės vertės per 40 - 80 metų naudingo tarnavimo laikotarpį.

Investicinis turtas yra nurašomas jį pardavus arba kai iš jo naudojimo ar pardavimo nebesitikima jokios ekonominės naudos. Bet kokios pajamos ar išlaidos, atsiradusios dėl turto nurašymo (apskaičiuojamos kaip grynujų pardavimo pajamų ir balansinės turto vertės skirtumas), yra įtraukiamos į tų metų bendrųjų pajamų ataskaitą. Perkėlimai į investicinį turtą ir iš jo atliekami tada ir tik tada, kai akivaizdžiai pasikeičia turto paskirtis.



2 Reikšmingų apskaitos principų santrauka (tęsinys)

2.9 Turto vertės sumažėjimas

Finansinis turtas

Finansinio turto vertės sumažėjimas vertinamas kiekvienai finansinės būklės ataskaitos datai.

Kai paaiškėja, kad Bendrovė neatgaus visų suteiktų paskolų ir gautinų sumų pagal sutartus apmokėjimo terminus, finansinio turto, apskaityto amortizuota verte, vertės sumažėjimo ar blogų gautinų sumų nuostoliai yra pripažįstami bendrųjų pajamų ataskaitoje. Ankstesniais laikotarpiais pripažintų vertės sumažėjimo nuostolių atstatymas apskaitomas, kai šių nuostolių sumažėjimas gali būti objektyviai pagrįstas po nurašymo atsitikusiais įvykiais. Toks atstatymas apskaitomas bendrųjų pajamų ataskaitoje. Tačiau padidėjusi apskaitinė vertė yra pripažįstama tik tiek, kad neviršytų amortizuotos vertės, kuri būtų buvusi, jei vertės sumažėjimas nebūtų buvęs apskaitytas.

Kai yra objektyvių įrodymų, kad egzistuoja nekotiruojamo nuosavybės instrumento, kuris nėra apskaitytas tikrąja verte todėl, kad tikroji vertė negali būti patikimai įvertinta, vertės sumažėjimas, nuostolių suma įvertinama kaip skirtumas tarp apskaitinės vertės ir dabartinės apskaičiuotų pinigų srautų vertės, diskontuotos taikant panašaus finansinio turto rinkos grąžos normą.

Kitas turtas

Kito turto vertės sumažėjimas yra įvertinamas tuomet, kai įvykiai ar aplinkybės parodo, kad turto vertė gali neatsipirkti. Kai apskaitinė vertė viršija turto atsipirkimo vertę, vertės sumažėjimas apskaitomas bendrųjų pajamų ataskaitoje. Vertės sumažėjimo, apskaityto ankstesniais laikotarpiais, atstatymas apskaitomas, kai yra požymių, kad pripažinti nuostoliai dėl turto vertės sumažėjimo nebeegzistuoja ar reikšmingai sumažėjo. Atstatymas yra apskaitomas bendrųjų pajamų ataskaitoje tame pačiame straipsnyje, kuriame buvo apskaityti vertės sumažėjimo nuostoliai.

2.10 Tikrosios vertės vertinimas

Tikroji vertė yra apibrėžiama kaip suma, už kurią gali būti apsieista turtu ar paslaugomis arba kuria gali būti užskaitytas tarpusavio įsipareigojimas tarp nesusijusių šalių, kurios ketina pirkti (parduoti) turtą arba užskaityti tarpusavio įsipareigojimą. Tikroji finansinio turto ir finansinių įsipareigojimų vertė yra paremta kotiruojamomis rinkos kainomis, diskontuotų pinigų srautų modeliais arba opcijų kainų modeliais, priklausomai nuo aplinkybių.

Bendrovė naudoja vertinimo metodikas, kurios esamomis aplinkybėmis yra tinkamos ir apie kurias turima pakankamai duomenų tikrajai vertei nustatyti, naudodama kuo daugiau svarbių stebimų duomenų ir kuo mažiau nestebimų duomenų.

Visas turtas ir įsipareigojimai, kurių tikroji vertė yra nustatoma ar atskleidžiama finansinėje ataskaitoje, yra suskirstomi pagal toliau aprašomą tikrosios vertės hierarchiją, kuri paremta tikrajai vertei nustatyti naudojamais reikšmingais žemiausio lygio duomenimis:

- 1 lygis – tokių pačių turto vienetų arba įsipareigojimų kotiruojamos (nekorėguotos) kainos aktyviosiose rinkose;
- 2 lygis – vertinimo metodikos, kuriose naudojami tiesiogiai ar netiesiogiai rinkose stebimi žemiausio lygio duomenys, kurie yra reikšmingi nustatant tikrąją vertę;
- 3 lygis – vertinimo metodikos, kuriose rinkose nestebimi žemiausio lygio duomenys, kurie yra reikšmingi nustatant tikrąją vertę.



2 Reikšmingų apskaitos principų santrauka (tęsinys)

2.11 Investicijos į dukterines įmones

Atskirose Bendrovės finansinėse ataskaitose investicijos į dukterines įmones yra apskaitomos įsigijimo savikainos metodu. Investicijų vertė mažinama pripažįstant investicijų vertės sumažėjimą. Toks vertės mažinimas yra vertinamas ir taikomas kiekvienai investicijai atskirai.

2.12 Pelno mokestis

Pelno mokesčio apskaičiavimas remiasi metiniu pelnu, įvertinus atidėtąjį pelno mokestį. Pelno mokestis yra apskaitomas bendrųjų pajamų ataskaitoje, išskyrus tuos atvejus, kai jis yra susijęs su straipsniais, tiesiogiai apskaitytais akcininkų nuosavybėje, tada jis apskaitomas akcininkų nuosavybėje.

Lietuvos Respublikos įmonėms taikomas 15 proc. pelno mokesčio tarifas.

Mokestiniai nuostoliai gali būti keliami neribotą laikotarpį, išskyrus nuostolius, kurie susidarė dėl vertybinių popierių ir (arba) išvestinių finansinių priemonių perleidimo. Toks perkėlimas nutraukiamas, jeigu Bendrovė nebetęsia veiklos, dėl kurios šie nuostoliai susidarė, išskyrus atvejus, kai Bendrovė veiklos nebetęsia dėl nuo jos nepriklausančių priežasčių. Nuostoliai iš vertybinių popierių ir (arba) išvestinių finansinių priemonių perleidimo gali būti keliami 5 metus ir padengiami tik iš tokio paties pobūdžio sandorių pelno. Nuo 2014 m. sausio 1 d. perkeltinai mokestiniais nuostoliais galima padengti ne daugiau kaip 70 proc. einamųjų mokestinių metų apmokestinamųjų pajamų.

Atidėtieji mokesčiai apskaičiuojami balansinių įsipareigojimų metodu. Atidėtasis mokestis atspindi laikinųjų skirtumų tarp turto ir įsipareigojimų apskaitinės vertės ir jų mokesčių bazės grynąjį mokestinį įtaką. Atidėtųjų mokesčių turtas ir įsipareigojimai yra vertinami mokesčių tarifu, kuris, kaip tikimasi, bus taikomas laikotarpiui, kuriame bus realizuojamas turtas ar padengiamas įsipareigojimas, atsižvelgiant į mokesčių tarifus, kurie buvo priimti ar iš esmės priimti finansinės būklės ataskaitos datą.

Atidėtojo mokesčio turtas yra pripažįstamas finansinės būklės ataskaitoje tiek, kiek vadovybė tikisi, kad jis bus realizuotas artimiausioje ateityje atsižvelgiant į apmokestinamojo pelno prognozes. Jei tikėtina, kad dalis atidėtojo mokesčio nebus realizuota, ši atidėtojo mokesčio dalis nėra pripažįstama finansinėse ataskaitose.

2.13 Ilgalaikis turtas laikomas pardavimui

Ilgalaikis turtas laikomas pardavimui yra apskaitomas žemesniąją iš apskaitinės ir tikrosios vertės, atėmus pardavimo išlaidas. Ilgalaikis turtas priskiriamas laikomam parduoti, jeigu jo balansinė vertė atspindi jo parduodant, o ne tęsiant jo eksploataciją. Ši sąlyga tenkinama tik tuomet, kai pardavimas yra labai tikėtinas ir turtas yra visiškai paruoštas greitam pardavimui. Perklasifikavus ilgalaikį turtą į turtą laikomą pardavimui, jam sustabdomas nusidėvėjimo skaičiavimas.

Jei Bendrovės turtas klasifikuojamas kaip laikomas pardavimui, nebetenkina aukščiau aprašytų sąlygų, Bendrovė neklasifikuoja to turto kaip laikomo pardavimui ir įvertina tą ilgalaikį turtą likutine verte prieš turto perklasifikavimą į laikomą pardavimui, įvertinus bet kokius nusidėvėjimo, amortizacijos ar perkainojimo pataisymus, kurie būtų buvę apskaityti, jeigu turtas nebūtų klasifikuojamas kaip laikomas pardavimui arba jo atsiperkamąją vertę, nustatytą po sprendimo neparduoti turtą, priklausomai nuo to, kuri vertė yra mažesnė. Ilgalaikio turto, kuris nebe klasifikuojamas kaip turtas laikomas pardavimui, apskaitinės vertės pataisymai yra apskaitomi kaip ataskaitinio laikotarpio pelnas (nuostoliai).

2.14 Atsargos

Atsargos apskaitomos jų įsigijimo savikaina arba grynąja realizavimo verte, priklausomai nuo to, kuri iš jų yra mažesnė. Grynoji realizavimo vertė yra įvertinta pardavimo kaina įprastinėmis veiklos sąlygomis, atėmus pardavimų sąnaudas. Savikaina apskaičiuojama FIFO (first-in, first-out) metodu. Atsargų savikainą sudaro pirkimo kaina, transportavimo ir kitos išlaidos, tiesiogiai priskirtinos jų įsigijimui, bei mokesčiai, kurių Bendrovė vėliau neatgauna iš valstybinių institucijų. Atsargos, kurios nebegali būti realizuotos, yra nurašomos.



2 Reikšmingų apskaitos principų santrauka (tęsinys)

2.15 Finansinis turtas

Vadovaujantis TAS 39 „Finansiniai instrumentai: pripažinimas ir vertinimas“ Bendrovės finansinis turtas yra skirstomas į finansinį turtą, vertinamą tikrąja verte bendrųjų pajamų ataskaitoje, investicijas, laikomas iki išpirkimo termino, suteiktas paskolas ir gautinas sumas ir galimą parduoti finansinį turtą. Visi investicijų įsigijimai ir pardavimai yra pripažįstami jų pirkimo (pardavimo) dieną. Pirminio pripažinimo metu finansinis turtas yra apskaitomas tikrąja verte, įtraukiant (išskyrus finansinį turtą, vertinamą tikrąja verte bendrųjų pajamų ataskaitoje) sandorio sudarymo išlaidas.

Paskolos ir gautinos sumos

Paskolos ir gautinos sumos yra neišvestinė finansinė priemonė su fiksuotais arba nustatytu būdu apskaičiuojamais mokėjimais, kuria neprekiaujama aktyvioje rinkoje. Gautinos sumos iš pradžių yra apskaitomos suteikto atlygio tikrąja verte. Gautinos sumos po pirminio pripažinimo yra apskaitomos amortizuota verte naudojant efektyvios palūkanų normos metodą atėmus bet kokius vertės sumažėjimo nuostolius. Pelnas arba nuostoliai pripažįstami pelno (nuostolių) ataskaitoje tada, kai toks turtas yra nurašomas, sumažėja jo vertė ar jis yra amortizuojamas.

Gautinų sumų vertės sumažėjimas yra apskaitomas, kai yra požymių, kad gautinų sumų vertė gali būti sumažėjusi, tada balansinė gautinų sumų vertė yra mažinama naudojant vertės sumažėjimų sąskaitą. Nuvertėjusios paskolos ir gautinos sumos yra nurašomos, kai jos yra įvertinamos kaip nebeatgaunamos.

2014 m. ir 2013 m. gruodžio 31 d. Bendrovė neturėjo jokio galimo parduoti finansinio turto, investicijų laikomų iki išpirkimo termino ir finansinio turto vertinamo tikrąja verte bendrųjų pajamų ataskaitoje.

2.16 Finansinio turto ir finansinių įsipareigojimų pripažinimo nutraukimas

Finansinis turtas

Finansinio turto (ar, kur tinkama, dalies finansinio turto ar dalies panašaus finansinio turto grupės) pripažinimas yra nutraukiamas, kai:

- baigiasi teisės į finansinio turto pinigų srautus galiojimo laikas;
- Bendrovė išlaiko teisę į pinigų srautus, bet prisiima įsipareigojimą sumokėti visą sumą trečiajai šaliai pagal perleidimo sutartį per trumpą laiką;
- Bendrovė perleidžia savo teisę gauti pinigines įplaukas iš turto ir/arba (a) perleidžia iš esmės visą su finansinio turto nuosavybe susijusią riziką ir naudą, arba (b) nei perleidžia, nei išlaiko su finansiniu turtu susijusios rizikos ir naudos, bet perleidžia šio turto kontrolę.

Kai Bendrovė perleidžia teises į turto pinigų srautus, bet nei perleidžia nei išlaiko su turto nuosavybe susijusios rizikos ir naudos ir neperleidžia turto kontrolės, turtas yra pripažįstamas ta dalimi, su kuria Bendrovė yra vis dar susijusi. Bendrovės sąsaja su turtu, kuris buvo perleistas kaip garantija, apskaitoma mažesniąja suma iš apskaitinės turto vertės, ir didžiausios numanomos sumos, kurią Bendrovei gali tekti sumokėti.

Finansiniai įsipareigojimai

Finansinio įsipareigojimo pripažinimas nutraukiamas, kai jis yra padengiamas, atšaukiamas ar baigiasi jo terminas. Kai vienas esamas finansinis įsipareigojamas pakeičiamas kitu įsipareigojimu tam pačiam skolintojui, bet kitomis sąlygomis, arba kai esamo įsipareigojimo sąlygos iš esmės pakeičiamos, toks pokytis laikomas pirminio įsipareigojimo nutraukimu ir naujo įsipareigojimo atsiradimu. Skirtumas tarp atitinkamų balansinių verčių pripažįstamas bendrųjų pajamų ataskaitoje kaip pelnas arba nuostoliai.



2 Reikšmingų apskaitos principų santrauka (tęsinys)

2.17 Pinigai ir pinigų ekvivalentai

Pinigus sudaro pinigai kasoje ir banko sąskaitose. Pinigų ekvivalentai yra trumpalaikės, labai likvidžios investicijos, lengvai konvertuojamos į žinomą pinigų sumą. Tokių investicijų terminas neviršija trijų mėnesių, o vertės pokyčių rizika yra labai nežymi.

Pinigų srautų ataskaitoje pinigus ir jų ekvivalentus sudaro pinigai kasoje, indėliai einamosiose sąskaitose ir kitos trumpalaikės labai likvidžios investicijos.

2.18 Skolos

Skolos iš pradžių pripažįstamos gautų lėšų tikrąja verte, atėmus sandorio išlaidas. Vėliau jos apskaitomos amortizuota verte, o skirtumas tarp gautų lėšų ir sumos, kurią reikės sumokėti per skolos terminą, yra įtraukiamas į laikotarpio pelną ar nuostolį (išskyrus kapitalizuotą dalį - žr. žemiau). Skolos priskiriamos ilgalaikėms, jei iki finansinės būklės ataskaitos datos sudaryta finansavimo sutartis įrodo, kad įsipareigojimas finansinės būklės ataskaitos datai pagal pobūdį buvo ilgalaikis.

Skolinimosi išlaidos

Skolinimosi išlaidos, tiesiogiai priskirtinos ilgo parengimo kriterijus atitinkančio turto įsigijimui, statybai ar gamybai, yra kapitalizuojamos kaip atitinkamo turto įsigijimo savikainos dalis. Kitos skolinimosi išlaidos pripažįstamos sąnaudomis, kai patiriamos. Skolinimosi išlaidos apima palūkanas ir kitas su lėšų skolinimusi patirtas išlaidas. Bendrovės pasirinkimu, tikslinės paskolos užbaigus tikslinės paskirties turto statybą/įsigijimą netampa bendrosiomis, todėl susijusios skolinimosi išlaidos toliau nekapitalizuojamos.

Bendrovė taiko kapitalizavimo principą visam turtui, tačiau per 2014 ir 2013 m. nebuvo patirta skolinimosi išlaidų, atitinkančių minėtus kapitalizavimo kriterijus.

2.19 Lizingas (finansinė nuoma) ir veiklos nuoma

Nustatymas ar sutartis laikoma nuomos sutartimi yra paremtas informacija sutarties pasirašymo datą. Yra vertinama, ar sutartis yra susijusi su specifinio turto naudojimu bei ar sutartis suteikia teisę naudoti turtą.

Finansinė nuoma - Bendrovė kaip nuomininkas

Finansinė nuoma, pagal kurią visa su nuosavybe susijusi rizika ir teikiama nauda perduodama Bendrovei kaip turto savininkui, yra kapitalizuojama lizingo sutarties pasirašymo metu lizinguojamo turto tikrąja verte ar, jei mažesnė, minimalių lizingo mokėjimų dabartine verte. Lizingo mokėjimai yra paskirstyti tarp finansinių sąnaudų ir lizingo įsipareigojimo dengimo tam, kad būtų pasiekta tolygi palūkanų norma likusiai mokėjimų daliai. Finansinės sąnaudos yra apskaitomos bendrųjų pajamų ataskaitoje.

Lizinguojamas nuomojamas turtas yra nudėvimas per trumpesnį laikotarpį (naudingo tarnavimo laiko ar nuomos laikotarpį), jei nėra reikšmingo įrodymo, kad Bendrovė perims nuosavybę finansinės nuomos laikotarpio pabaigoje.

Veiklos nuomos mokėjimai yra pripažįstami sąnaudomis bendrųjų pajamų ataskaitoje tiesiogiai proporcingu metodu per numatytą nuomos laikotarpį.

Veiklos nuoma - Bendrovė kaip nuomotojas

Turto nuoma, pagal kurią visa su nuosavybe susijusi rizika ir teikiama nauda pasilieka nuomotojui, yra laikoma veiklos nuoma. Įmokos pagal veiklos nuomos sutartį yra apskaitomos kaip sąnaudos tiesiniu metodu per nuomos laikotarpį.

Jeigu pardavimo ir atgalinės nuomos sandorio rezultatas yra veiklos nuoma, ir akivaizdu, kad sandoris yra sudarytas tikrąja verte, bet koks pelnas ar nuostoliai yra apskaitomi iš karto. Jei pardavimo kaina yra žemesnė nei tikroji vertė, bet koks pelnas ar nuostoliai yra apskaitomi iš karto, išskyrus atvejus, kai nuostoliai kompensuojami žemesnėmis už rinkos kainas nuomos įmokomis ateityje. Tuomet jie atidedami ir amortizuojami proporcingai nuomos įmokoms per laikotarpį, kurį turtą numatoma naudoti. Jei pardavimo kaina viršija tikrąją vertę, suma, kuria viršijama tikroji vertė, yra atidedama ir amortizuojama per laikotarpį, kuriuo turtą numatoma naudoti.

Veiklos nuoma - Bendrovė kaip nuomotojas

Nuoma, pagal kurią visa su nuosavybe susijusi rizika ir teikiama nauda Bendrovės neprarandama, yra laikoma veiklos nuoma. Pradinės tiesioginės sąnaudos, patiriamos dėl nuomos derybų, yra pridėdamos prie nuomojamo turto balansinės vertės ir yra pripažįstamos per nuomos laikotarpį tokiais pačiomis sąlygomis kaip ir nuomos pajamos. Nuomos įmokos yra pripažįstamos kaip pajamos tuo laikotarpiu, kai yra uždirbami.

2.20 Dotacijos ir subsidijos

Dotacijos ir subsidijos (toliau - dotacijos), gaunamos ilgalaikio turto forma arba skiriamos ilgalaikiam turtui pirkti, statyti ar kitaip įsigyti, laikomos dotacijomis, susijusiomis su turtu. Šiai dotacijų grupei priskiriamas ir nemokamai gautas turtas. Dotacijos, susijusios su turtu, suma finansinėse ataskaitose pripažįstama pajamomis per turto, susijusio su šia dotacija, nusidėvėjimo laikotarpį ir bendrųjų pajamų ataskaitoje mažina nusidėvėjimo sąnaudų straipsnį.

Dotacijos, gaunamos ataskaitinio ar praėjusio laikotarpio išlaidoms ar negautoms pajamoms kompensuoti, taip pat visos kitos dotacijos, nepriskiriamos dotacijoms, susijusioms su turtu, yra laikomos dotacijomis, susijusiomis su pajamomis. Dotacijos, susijusios su pajamomis, suma pripažįstama panaudota dalimi tiek, kiek per ataskaitinį laikotarpį patiriama sąnaudų, arba kiek apskaičiuojama negautų pajamų, kurioms kompensuoti skirta dotacija.

Nuo 2012 m. Bendrovė gauna kompensaciją už nuostolingą periodinių leidinių pristatymo kaimo gyvenamųjų vietovių prenumeratoriams paslaugą, kuri yra apskaitoma Bendrovės bendrųjų pajamų ataskaitoje, mažinant kitų sąnaudų straipsnio sumą.



2 Reikšmingų apskaitos principų santrauka (tęsinys)

2.21 Ilgalaikės išmokos darbuotojams

Pagal Lietuvos Respublikos darbo kodekso reikalavimus kiekvienam darbuotojui, išeinančiam iš Bendrovės sulaukus pensinio amžiaus, priklauso vienkartinė 2 mėn. atlyginimo dydžio išmoka.

Išmokų darbuotojams einamųjų metų savikaina pripažįstama sąnaudomis iš karto bendrųjų pajamų ataskaitoje. Anksčiau patirtos išlaidos pripažįstamos sąnaudomis lygiomis dalimis per vidutinį laikotarpį, kol tampa privaloma mokėti išmoką. Dėl išmokų sąlygų pakeitimo (sumažinimo arba padidinimo) atsiradęs pelnas ar nuostoliai bendrųjų pajamų ataskaitoje pripažįstami iš karto.

Išmokų darbuotojams įsipareigojimas yra apskaičiuojamas remiantis aktuariniais įvertinimais, taikant planuojamo sąlyginio vieneto metodą. Įsipareigojimas fiksuojamas finansinės būklės ataskaitoje ir atspindi tų išmokų dabartinę vertę finansinės būklės ataskaitos sudarymo datą. Dabartinė išmokų darbuotojams įsipareigojimų vertė nustatoma diskontuojant įvertintus būsimus pinigų srautus, remiantis Vyriausybės vertybinių popierių, išreikštų ta pačia valiuta kaip ir išmokos, ir kurių išmokėjimo laikotarpis panašus į numatomą išmokų mokėjimo laikotarpį, palūkanų norma. Aktuarinis pelnas ir nuostoliai pripažįstami iš karto bendrųjų pajamų ataskaitoje.

2.22 Neapibrėžtumai

Neapibrėžti įsipareigojimai nėra pripažįstami finansinėse ataskaitose, išskyrus neapibrėžtus įsipareigojimus, susijusius su verslo jungimais. Jie yra aprašomi finansinėse ataskaitose, išskyrus tuos atvejus, kai tikimybė, kad ekonominę naudą duodantys ištekliai bus prarasti, yra labai maža.

Neapibrėžtas turtas finansinėse ataskaitose nėra pripažįstamas, tačiau jis yra aprašomas finansinėse ataskaitose tuomet, kai yra tikėtina, kad bus gautos pajamos arba ekonominė nauda.

2.23 Pobalansiniai įvykiai

Pobalansiniai įvykiai, kurie suteikia papildomos informacijos apie Bendrovės padėtį finansinės būklės ataskaitos dieną (koreguojantys įvykiai), finansinėse ataskaitose yra atspindimi. Pobalansiniai įvykiai, kurie nėra koreguojantys įvykiai, yra aprašomi pastabose, kai tai yra reikšminga.

Šių finansinių ataskaitų vadovybės patvirtinimo datai Bendrovė dar nebuvo parengusi pelno paskirstymo projekto

2.24 Tarpusavio užskaitos

Sudarant finansines ataskaitas, turtas ir įsipareigojimai bei pajamos ir sąnaudos nėra užskaitomos tarpusavyje, išskyrus tuos atvejus, kai atskiras TFAS leidžia arba reikalauja tokio užskaitymo.



3 Pardavimo pajamos

	2014 m.	2013 m.
Universaliosios pašto paslaugos	58 085 805	53 296 424
Finansinės paslaugos	38 883 758	36 956 477
Pasiuntinių pašto paslaugos	7 353 949	10 254 005
Kitos pašto paslaugos	62 057 978	56 211 452
Kitos paslaugos	43 349 959	40 752 525
	209 731 449	197 470 883

Universaliųjų pašto paslaugų pajamos, lyginant su 2013 m., padidėjo 9,0 proc. dėl 16,1 proc. išaugusių registruotųjų pašto siuntų pardavimo pajamų.

Pajamos iš kitų pašto paslaugų padidėjo 10,4 proc., nes išaugo sutartinių klientų registruotos korespondencijos ir paprastosios korespondencijos iki 2 kg. siuntimo apimtys.

Pasiuntinių paslaugų pajamų gauta 28,3 proc. mažiau, nes dalies pasiuntinių paslaugų teikimas perduotas dukterinei įmonei UAB „Baltic Post“.

Finansinių paslaugų pajamų gauta 5,2 proc. daugiau, nes palyginti su 2013 m., padidėjo pajamos už kreditų tarpininkavimą - 64,6 proc., o pašto perlaidas - 18,2 proc.

Kitų paslaugų pajamų padidėjimui 6,4 proc., palyginti su 2013 m., įtaką padarė mažmeninės prekybos pardavimų padidėjimas.

4 Kitos pajamos

	2014 m.	2013 m.
Patalpų nuoma	2 173 065	2 265 341
Ilgalaikio turto skirto parduoti pelnas, grynas rezultatas	559 039	-
Kitos pajamos	394 164	853 408
	3 126 268	3 118 749

5 Kitos sąnaudos

		2014 m.	2013 m.
Perparduoti skirtų prekių įsigijimo vertė	(a)	9 962 483	8 082 975
Suteiktų paskolų ir investicijos į dukterinę įmonę vertės sumažėjimas	(10 pastaba)	5 397 496	61 290
Mokesčiai, išskyrus pelno mokestį	(b)	5 019 883	3 425 515
Ilgalaikio turto skirto pardavimui vertės sumažėjimas	(11 pastaba)	283 851	509 125
Ilgalaikio turto vertės sumažėjimo atstatymas	(8 pastaba)	-	(13 230 000)
Ilgalaikio turto pardavimo nuostolis, grynas rezultatas		14 637	688 574
Ryšio sąnaudos		3 134 031	2 741 067
Pasiuntinių paslaugų sąnaudos	(c)	1 478 636	4 630 822
Patalpų nuoma		4 983 370	4 931 829
Reklama ir reprezentacija		3 095 449	2 369 339
Inkasacija ir palydos mokestis		1 936 244	1 885 586
Konsultacinės, audito ir apsaugos paslaugos		1 291 587	1 322 859
Pašto ženklų spausdinimas ir gamyba		402 123	342 741
Bankų paslaugos		269 240	266 876
Draudimo paslaugos		132 346	213 873
Kitos sąnaudos (kompensacija)	(d)	(8 949 111)	(9 042 936)
		28 452 265	9 199 535

a) 2014 m. perparduoti skirtų prekių įsigijimo vertė padidėjo, nes 22 proc. padidėjo mažmeninės prekybos apimtys lyginant su 2013 m.

b) 2013 m. mokesčių sąnaudų sumažėjimas susidarė pakoregavus pridėtinės vertės mokesčio sąnaudas po to, kai Lietuvos Aukščiausiasis Teismas 2013 m. lapkričio 4 d. nutartimi pripažino negaliojančia 2008 m. gruodžio 11 d. akcinės bendrovės Lietuvos pašto ir BUAB „Skala“ sudarytą sutartį dėl žemės sklypo pirkimo-pardavimo.

c) Pasiuntinių paslaugų sąnaudas sudaro šių paslaugų pirkimas iš dukterinės įmonės UAB „Baltic Post“.

d) Kitų sąnaudų atstatymą didžiausia dalimi sudaro prenumeratos pristatymo kaimo vietovėse nuostolio mažinimas (15 pastaba).



6 Finansinės veiklos pajamos ir sąnaudos

	2014 m.	2013 m.
Valiutos kurso pasikeitimo pajamos	1 477 845	833 924
Palūkanų pajamos	1 063 970	356 506
Delspinigių pajamos	6 668	3 124
Kitos finansinės veiklos pajamos	11 181	331 128
Finansinės veiklos pajamų iš viso	2 559 664	1 524 682
Palūkanų (sąnaudos)	(966 421)	(880 515)
(Nuostoliai) dėl valiutos kurso pasikeitimo	(1 205 727)	(753 891)
Kitos finansinės veiklos (sąnaudos)	(15 564)	(3 575)
Finansinės veiklos (sąnaudų) iš viso	(2 187 712)	(1 637 981)

7 Nematerialusis turtas

	Patentai ir licencijos	Išankstinis mokėjimas	Programinė įranga	Iš viso
2013 m. gruodžio 31 d. pasibaigę metai				
Likutinė vertė 2013 m. sausio 1 d.	578 511	-	3 581 273	4 159 784
Įsigijimai	49 540	-	-	49 540
Perklasifikavimai tarp grupių	-	-	-	-
Nurašymai	-	-	(1)	(1)
Amortizacija	(299 640)	-	(448 053)	(747 693)
Likutinė vertė 2013 m. gruodžio 31 d.	328 411	-	3 133 219	3 461 630
2013 m. gruodžio 31 d.				
Įsigijimo vertė	2 027 894	-	14 394 073	16 421 967
Sukaupta amortizacija	(1 699 483)	-	(11 260 854)	(12 960 337)
Likutinė vertė	328 411	-	3 133 219	3 461 630
2014 m. gruodžio 31 d. pasibaigę metai				
Likutinė vertė 2014 m. sausio 1 d.	328 411	-	3 133 219	3 461 630
Įsigijimai	230 644	3 270 000	292 286	3 792 930
Perklasifikavimai tarp grupių	-	-	-	-
Nurašymai	-	-	-	-
Amortizacija	(288 128)	-	(293 101)	(581 229)
Likutinė vertė 2014 m. gruodžio 31 d.	270 927	3 270 000	3 132 404	6 673 331
2014 m. gruodžio 31 d.				
Įsigijimo vertė	2 094 160	3 270 000	14 012 471	19 376 631
Sukaupta amortizacija	(1 823 233)	-	(10 880 067)	(12 703 300)
Likutinė vertė	270 927	3 270 000	3 132 404	6 673 331

Bendrovės bendrųjų pajamų ataskaitoje nematerialiojo turto amortizacija yra įtraukta į ilgalaikio turto nusidėvėjimo ir amortizacijos sąnaudų straipsnį.

2014 m. gruodžio 30 d. Bendrovė pasirašė jungtinės veiklos sutartį su nesusijusiomis įmonėmis (išskyrus UAB „LP mokėjimų sprendimai“) dėl bendro produkto kūrimo ir įnešė 3 270 000 Lt į bendrą veiklą. Bendrovei priklauso 9 proc. bendro produkto.

2014 metais Bendrovė nurašė nematerialųjį turtą, kurio įsigijimo savikaina 707 799 Lt ir sukauptas nusidėvėjimas 707 799 Lt.

Dalis Bendrovės nematerialiojo turto, kurio įsigijimo vertė 2014 m. gruodžio 31 d. lygi 11 590 616 litai, buvo visiškai amortizuota (11 895 626 litai 2013 m. gruodžio 31 d.), tačiau vis dar naudojama veikloje.



8 Ilgalaikis materialusis turtas

	Žemė	Pastatai ir statiniai	Mašinos ir įrengimai	Transporto priemonės	Kitas materialusis turtas	Nebaigta statyba	Iš viso
2013 m. gruodžio 31 d. pasibaigę metai							
Likutinė vertė 2013 m. sausio 1 d.	1 500 000	112 323 366	4 923 062	3 172 981	3 258 360	62 000	125 239 769
Įsigijimai	-	-	305 921	-	3 222 367	-	3 528 288
Pardavimai	-	(6 123 437)	(36 525)	-	(8)	-	(6 159 970)
Nurašymai	-	-	(1 271)	(4 491)	(1 636)	-	(7 398)
Žemės pirkimo sandorio restitucija	(1 500 000)	-	-	-	-	-	(1 500 000)
Vertės sumažėjimas	-	-	-	(7 725)	-	-	(7 725)
Perkelta iš investicinio turto	-	1 855 829	494 550	-	(1 743 831)	-	606 548
Perkelta į turtą skirtą pardavimui	-	(495 204)	-	-	-	-	(495 204)
Nusidėvėjimas	-	(2 677 355)	(839 215)	(590 832)	(1 165 336)	-	(5 272 738)
Likutinė vertė 2013 m. gruodžio 31 d.	-	104 883 199	4 846 522	2 569 933	3 569 916	62 000	115 931 570
2013 m. gruodžio 31 d.							
Įsigijimo vertė	-	157 110 928	10 106 645	15 748 555	21 338 530	62 000	204 366 658
Sukauptas nusidėvėjimas	-	(42 494 866)	(5 260 123)	(12 765 759)	(17 728 314)	-	(78 249 062)
Sukauptas vertės sumažėjimas	-	(9 732 863)	-	(412 863)	(40 300)	-	(10 186 026)
Likutinė vertė 2013 m. gruodžio 31 d.	-	104 883 199	4 846 522	2 569 933	3 569 916	62 000	115 931 570
2014 m. gruodžio 31 d. pasibaigę metai							
Likutinė vertė 2014 m. sausio 1 d.	-	104 883 199	4 846 522	2 569 933	3 569 916	62 000	115 931 570
Įsigijimai	-	-	93 491	457 916	4 061 508	-	4 612 915
Pardavimai	-	(1 340 336)	-	-	(304)	-	(1 340 640)
Nurašymai	-	(1 897)	(17 685)	(732)	(80 014)	(62 000)	(1 623 288)
Vertės sumažėjimas	-	-	(8 906)	-	-	-	(8 906)
Perkelta iš investicinio turto	-	1 259 778	-	-	-	-	1 259 778
Perkelta į turtą skirtą pardavimui	-	(4 376 884)	-	-	-	-	(4 376 884)
Perklasifikavimas tarp grupių	-	646 714	113 458	-	(760 172)	-	-
Nusidėvėjimas	-	(2 816 529)	(880 613)	(628 950)	(1 476 666)	-	(5 802 758)
Likutinė vertė 2014 m. gruodžio 31 d.	-	98 254 045	4 146 267	2 398 167	5 314 268	-	110 112 747
2014 m. gruodžio 31 d.							
Įsigijimo vertė	-	149 862 193	9 784 093	13 833 137	20 185 624	-	193 665 047
Sukauptas nusidėvėjimas	-	(42 291 335)	(5 637 826)	(11 101 731)	(14 871 356)	-	(73 902 248)
Sukauptas vertės sumažėjimas	-	(9 316 813)	-	(333 239)	-	-	(9 650 052)
Likutinė vertė 2014 m. gruodžio 31 d.	-	98 254 045	4 146 267	2 398 167	5 314 268	-	110 112 747

Bendrovės ilgalaikio materialiojo turto nusidėvėjimas 2014 m. sudaro 5 802 758 litus (5 272 738 litus 2013 m.). Bendrovės bendrųjų pajamų ataskaitoje ilgalaikio materialiojo turto nusidėvėjimas yra įtrauktas į ilgalaikio turto nusidėvėjimo ir amortizacijos sąnaudų straipsnį.

2014 m. gruodžio 31 d. dalis pastatų, kurių likutinė vertė buvo 27 467 900 litai, buvo įkeista Šiaulių bankui kaip paskolos užstatas (19 pastaba).

Lietuvos Aukščiausiasis Teismas 2013 m. lapkričio 4 d. nutartimi pripažino negaliojančia 2008 m. gruodžio 11 d. akcinės bendrovės Lietuvos pašto ir BUAB „Skala“ sudarytą sutartį dėl žemės sklypo pirkimo-pardavimo. 2013 m. Bendrovė ilgalaikio turto apskaitoje nurašė žemės įsigijimo savikainą 14 730 000 Lt ir PVM 2 651 400 Lt bei atstatė žemės vertės sumažėjimą 13 230 000 Lt.

Dalis Bendrovės ilgalaikio materialiojo turto, kurio įsigijimo vertė 2014 m. gruodžio 31 d. lygi 21 561 553 litai, buvo visiškai nusidėvėjusi (26 327 509 litai 2013 m. gruodžio 31 d.), tačiau vis dar naudojama veikloje:

	2014 m. gruodžio 31 d.	2013 m. gruodžio 31 d.
Pastatai ir statiniai	978 501	1 031 868
Mašinos ir įrengimai	3 801 432	3 652 842
Transporto priemonės	3 945 387	6 045 111
Kita įranga, prietaisai, įrankiai ir įrenginiai	9 996 657	12 722 986
Kitas ilgalaikis materialusis turtas	2 839 576	2 874 702
	21 561 553	26 327 509



9 Investicinis turtas

	<u>Pastatai</u>
2013 m. gruodžio 31 d. pasibaigę metai	
Likutinė vertė 2013 m. sausio 1 d.	7 152 620
Perklasifikavimas į ilgalaikį materialųjį turtą	(606 548)
Nusidėvėjimas	(157 168)
Likutinė vertė 2013 m. gruodžio 31 d.	6 388 904
2013 m. gruodžio 31 d.	
Įsigijimo vertė	9 191 990
Sukauptas nusidėvėjimas	(2 803 086)
Sukauptas vertės sumažėjimas	-
Likutinė vertė 2013 m. gruodžio 31 d.	6 388 904
2014 m. gruodžio 31 d. pasibaigę metai	
Likutinė vertė 2014 m. sausio 1 d.	6 388 904
Perklasifikavimas į ilgalaikį materialųjį turtą	(1 259 778)
Perklasifikavimas iš turto skirtu parduoti	13 791 105
Nusidėvėjimas	(125 511)
Likutinė vertė 2014 m. gruodžio 31 d.	18 794 720
2014 m. gruodžio 31 d.	
Įsigijimo vertė	21 468 514
Sukauptas nusidėvėjimas	(2 673 794)
Likutinė vertė 2014 m. gruodžio 31 d.	18 794 720

Investicinis turtas apima dalį biurų pastatų nuomojamų juridiniams ir fiziniams asmenims. Taip pat jam priskiriamas turtas nenaudojamas veikloje, bet iš kurio tikimasi vertės padidėjimo pardavimo metu. Su investiciniu turtu susijusios sąnaudos, kurias sudaro nusidėvėjimo sąnaudos, bendrųjų pajamų ataskaitoje yra apskaitytos ilgalaikio turto nusidėvėjimo ir amortizacijos sąnaudų straipsnyje 125 511 Lt (157 168 litus 2013 m.).

2014 m. gruodžio 31 d. dalis investicinio turto, kurio likutinė vertė buvo 395 637 litai, buvo įkeista Šiaulių bankui kaip paskolos užstatas (19 pastaba).

Vadovybės manymu 2014 m. ir 2013 m. gruodžio 31 d., tikroji investicinio turto vertė reikšmingai nesiskiria nuo jo apskaitinės vertės ir pagal 2.10 pastaboje apibūdintą tikrosios vertės hierarchiją priskiriama 3-ajam tikrosios vertės hierarchijos lygiui.

10 Ilgalaikis finansinis turtas

	2014 m. gruodžio 31 d.	2013 m. gruodžio 31 d.
Investicijos į dukterines įmones	11 973 230	11 973 230
Paskolos dukterinėms įmonėms	21 000 000	12 600 000
Po vienerių metų gautinos sumos	3 892 599	235 067
	<u>36 865 829</u>	<u>24 808 297</u>
-Suteiktų paskolų ir investicijų į dukterinę įmonę vertės sumažėjimas	(5 458 786)	(61 290)
-Po vienerių metų gautinų sumų vertės sumažėjimas	(257 599)	(235 067)
	31 149 444	24 511 940

2013 m. Bendrovė įnešė piniginius įnašus dukterinių įmonių UAB „LP mokėjimų sprendimai“ ir UAB „Lietuvos pašto finansinės paslaugos“ nuostoliams padengti atitinkamai 61 290 Lt ir 11 770 Lt. 2013 m. apskaitė 61 290 Lt vertės sumažėjimą investicijai į dukterinę įmonę UAB „LP mokėjimų sprendimai“, nes įmonė aktyvios veiklos nevykdė. Vertės sumažėjimas Bendrovės bendrųjų pajamų ataskaitoje 2013 m. įtrauktas į kitų sąnaudų straipsnį. Per 2014 metus Bendrovė suteikė paskolą su fiksuotomis palūkanų normomis dukterinei įmonei UAB „Baltic post“ - 8 400 000 litų, bei 3 635 000 Lt paskolą nesusijusiai įmonei.

Sudarant finansines ataskaitas, Bendrovė patikrino investicijos į dukterinę įmonę UAB „Baltic post“ atsiperkamąją vertę. Atlikusi investicijos vertės vertinimą pagal laukiamų 10 metų būsimų pinigų srautų dabartinę vertę diskontuotą taikant 9,78 proc. diskonto normą (pelno mokesčio tarifas įvertintas), Bendrovė investicijos vertės sumažėjimą 5 397 496 Lt atvaizdavo bendrųjų pajamų ataskaitoje kitų sąnaudų straipsnyje. UAB „Baltic post“ valdyba yra patvirtinusi 5 metų finansinės veiklos prognozę nuo 2015 m. iki 2019 m. Prognozei nuo 2020 m. iki 2024 m. taikomas 2 proc. pajamų augimo koeficientas. Investicijos į UAB „Baltic post“ vertės sumažėjimą lėmė neįgyvendinta bendrovei nustatyta strategija, tikslai, biudžetas. Toliau pateiktoje lentelėje atskleidžiama jautrumo analizė keičiantis diskonto normai 2014 m. gruodžio 31 d.:

Jautrumo lygis	Diskonto norma	
	1 proc. padidėjimas	0,5 proc. sumažėjimas
Įtaka investicijos vertės sumažėjimui- padidėjimas/(sumažėjimas)	3 401 000	(2 015 000)



11 Ilgalaikis turtas skirtas pardavimui

2013 m. gruodžio 31 d. pasibaigę metai

Likutinė vertė 2013 m. sausio 1 d.	17 056 623
Perklasifikavimai tarp grupių	495 204
Pardavimai	(2 011 002)
Vertės sumažėjimas	(501 401)
Likutinė vertė 2013 m. gruodžio 31 d.	15 039 424

2014 m. gruodžio 31 d. pasibaigę metai

Likutinė vertė 2014 m. sausio 1 d.	15 039 424
Perklasifikavimas iš ilgalaikio turto	4 376 884
Perklasifikavimas į investicinį turtą	(13 791 105)
Pardavimai	(1 216 366)
Vertės sumažėjimas	(283 851)
Likutinė vertė 2014 m. gruodžio 31 d.	4 124 986

2012-2014 m. Akcinės bendrovės Lietuvos pašto valdybos nutarimais buvo patvirtinti galimo parduoti nekilnojamojo turto (pastatų) sąrašai. Valdybos patvirtintų galimų parduoti ilgalaikio turto vienetų, kurie nebenaudojami Bendrovės veikloje, yra pradėtas aktyvus jų pardavinėjimas bei yra tikimasi juos parduoti per 2015 metus. Bendrovė šiuos turto vienetus perklasifikavo iš ilgalaikio materialiojo turto į ilgalaikį turtą, skirtą pardavimui. 2014 m. iš ilgalaikio turto į turtą, skirtą parduoti, perklasifikuota turto už 4 376 884 Lt (vertės sumažėjimas 283 851 Lt). 2014 m. dalis turto, kurio vertė 13 791 105 Lt ir kurio nepavyko parduoti per 2014 metus, ir nebesitikima parduoti per 2015 metus, buvo perklasifikuota į investicinį turtą. Bendrovė turtą skirtą pardavimui apskaitė mažesniąja iš balansinės vertės ir tikrosios vertės atėmus pardavimo išlaidas. Ilgalaikio turto skirto parduoti tikroji vertė buvo įvertinta remiantis nepriklausomų turto vertintojų atliktu turto vertinimu.

Turtą, skirtą pardavimui, sudaro pastatai bei statiniai. Vertės sumažėjimas, susijęs su turtu, skirtu pardavimui, yra įtrauktas į kitas sąnaudas bendrųjų pajamų ataskaitoje. Vadovybės manymu, tikroji turto, skirto pardavimui, vertė reikšmingai nesiskiria nuo jo apskaitinės vertės ir pagal 2.10 pastaboje apibūdintą tikrosios vertės hierarchiją priskiriama 3-ajam tikrosios vertės hierarchijos lygiui (2013 metais visas investicinis turtas buvo priskirtas 3 lygiui).

Bendrovės vadovybė nustato tikrosios vertės nustatymo politiką ir procedūras. Išorės vertintojai pasitelkiami reikšmingam turtui vertinti. Dėl išorės vertintojų dalyvavimo sprendimas priimamas esant pokyčiams nekilnojamojo turto rinkoje. Į atrankos kriterijus įtraukiamos žinios, reputacija, nepriklausomumas ir profesinių standartų laikymasis. Pasitarusi su Bendrovės išorės vertintojais, vadovybė sprendžia, kokius vertinimo metodus ir duomenis naudoti kiekvienu atveju. Vadovybė analizuoja turto vertės judėjimus. Tokiai analizei vadovybė patikrina pagrindinius duomenis naudotus paskutiniame vertinime sutikrindama vertinimo apskaičiavimų informaciją su sutartimis ir kitais aktualiais dokumentais. Kartu su Bendrovės išorės vertintojais vadovybė taip pat lygina kiekvieno turto vieneto tikrosios vertės pokyčius pagal atitinkamus išorės šaltinius, kad nustatytų, ar pokyčiai yra pagrįsti. Siekdamas teisingai atskleisti tikrąją vertę, Bendrovė nustatė turto klases pagal turto pobūdį, savybes ir riziką, taip pat tikrosios vertės hierarchijos lygį.

Turtui, kuris periodiškai pripažįstami finansinėse ataskaitose, Bendrovė nustato, ar perkėlimai buvo atlikti tarp hierarchijos lygių, kiekvieno atskaitinio laikotarpio gale iš naujo įvertindama klasifikavimą (remdamasi žemiausio lygmens duomenimis, kurie yra reikšmingi tikrosios vertės kaip visumos nustatymui).

Pagal rinkos palyginamąjį metodą turto tikroji vertė nustatoma remiantis palyginamaisiais sandoriais. Rinkos palyginamasis metodas remiasi sukeitimo principu, pagal kurį potencialus pirkėjas nemokės už turtą daugiau nei kainuotų palyginamas pakaitinis turtas. Bendrovės taikomas palyginamasis vienetas yra kaina už kvadratinį metrą (m²). Bendrovės turto, skirto pardavimui, vidutinė kaina už kvadratinį metrą - 348 Lt/m².

Vadovybės vertinimu, turto, skirto pardavimui, vertė reikšmingai nepasikeitė 2013 m. - 2014 m.

12 Atsargos

	2014 m. gruodžio 31 d.	2013 m. gruodžio 31 d.
Atsargos ir medžiagos	186 330	166 122
Filatelinė produkcija	327 544	324 086
Pirktos prekės, skirtos perparduoti	4 660 980	4 408 024
	5 174 854	4 898 232
Atimti: vertės sumažėjimas	(144 012)	(124 381)
	5 030 842	4 773 851

Bendrovės atsargų, apskaitytų grynąja realizacine verte, įsigijimo savikaina 2014 m. gruodžio 31 d. sudarė 144 012 litus (124 381 litus 2013 m. gruodžio 31 d.). Atsargų vertės sumažėjimo pasikeitimas 2014 m. ir 2013 m. Bendrovės bendrųjų pajamų ataskaitoje yra įtrauktas į kitų sąnaudų straipsnį.

Atsargų, nurašytų ir apskaitytų bendrųjų pajamų ataskaitoje, suma 2014 m. sudarė 4 719 675 litus (5 556 267 litus - 2013 m.).

Konsignacijos pagrindu laikomų atsargų 2014 m. Bendrovė turėjo už 894 358 litus (809 611 Lt - 2013 m.)



13 Iš pirkėjų gautinos sumos

	2014 m. gruodžio 31 d.	2013 m. gruodžio 31 d.
Pirkėjų įsiskolinimas, bendrąją vertę	17 506 196	19 316 151
Pirkėjų įsiskolinimo vertės sumažėjimai	(5 601 886)	(3 680 219)
	11 904 310	15 635 932

Iš pirkėjų gautinos sumos yra beprocentės ir paprastai jų apmokėjimo terminas yra 30 dienų.

Iš pirkėjų gautinų sumų vertės sumažėjimo pasikeitimas yra toks:

2013 m. gruodžio 31 d. likutis	3 680 219
Vertės sumažėjimas, priskaičiuotas per metus	1 921 667
2014 m. gruodžio 31 d. likutis	5 601 886

Pirkėjų įsiskolinimo vertės sumažėjimo padidėjimą 2014 m. labiausiai nulėmė papildomai sudarytas pirkėjo BUAB „Skala“ įsiskolinimo vertės sumažėjimas 1,75 mln. Lt.

Iš pirkėjų gautinų sumų bendrai įvertinto vertės sumažėjimo pasikeitimas 2014 m. ir 2013 m. Bendrovės bendrųjų pajamų ataskaitoje yra įtrauktas į kitų sąnaudų straipsnį.

Iš pirkėjų gautinos ir kitos gautinos sumos yra nurašomos, kai vadovybė yra 100 proc. įsitikinusi, kad suma nebus grąžinta.

Iš pirkėjų gautinų sumų senaties analizė 2014 m. ir 2013 m. gruodžio 31 d. (atėmus vertės sumažėjimą):

	Iš pirkėjų gautinos sumos, kurių apmokėjimo terminas nėra praėjęs	Iš pirkėjų gautinos sumos, kurių apmokėjimų terminas jau praėjęs, tačiau joms nėra apskaitytas vertės sumažėjimas				Iš viso
		iki 30 dienų	30 – 60 dienų	60 – 90 dienų	90 – 180 dienų	
2013 m. gruodžio 31 d.	11 006 952	4 341 257	88 771	115 002	83 950	15 635 932
2014 m. gruodžio 31 d.	10 194 582	1 239 090	360 350	97 255	13 033	11 904 310

Finansinio turto, kuris nėra pradelstas bei jam nėra apskaitytas vertės sumažėjimas, kokybė

Nėra požymių, kad finansinių ataskaitų sudarymo datai gautinos sumos, kurios nėra padengtos bei jų vertė nėra sumažinta, nebus apmokėtos.

14 Išankstiniai apmokėjimai, ateinančių laikotarpių sąnaudos ir sukauptos pajamos

		2014 m. gruodžio 31 d.	2013 m. gruodžio 31 d.
Sukauptos tarptautinių atsiskaitymų pajamos	(a)	28 370 862	20 753 177
Ateinančio laikotarpio sąnaudos		227 790	386 478
Išankstiniai apmokėjimai	(b)	4 586 282	3 661 357
Kitos sukauptos pajamos		91 721	54 297
		33 276 655	24 855 309

a) Sukauptų tarptautinių atsiskaitymų pajamų straipsnyje Bendrovė apskaito suteiktas paslaugas užsienio paštam (paskirtiesiems operatoriams), kurios būna galutinai suderintos ir sąskaitos išrašomos tik ateinančiais metais po finansinės būklės ataskaitų datos.

b) Užsienio paštai (paskirtieji operatoriai) kreditoriai, remiantis Pasaulinės pašto sąjungos konvencijos bei jos reglamentų nuostatomis, gali reikalauti išankstinių apmokėjimų susijusių su tarptautinėmis pašto paslaugomis. 2014 m. gruodžio 31 d. tokie išankstiniai mokėjimai sudarė 3 297 268 Lt (2013 m. gruodžio 31 d. - 2 179 915 Lt)



15 Kitos gautinos sumos

		2014 m. gruodžio 31 d.	2013 m. gruodžio 31 d.
Periodinių leidinių pristatymo kaimo gyvenamųjų vietovių prenumeratoriams paslaugų kompensavimo gautina suma	(a)	21 027 957	21 093 045
Avansiniai mokėjimai į biudžetą		-	9 945
Kitos gautinos sumos	(b)	1 563 350	2 721 712
		22 591 307	23 824 702

a) 2013 metais Vyriausybė nustatė periodinių leidinių pristatymo kaimo gyvenamųjų vietovių prenumeratoriams paslaugos tarifus mažesnius nei šios paslaugos sąnaudos. Nuo 2013 metų Lietuvos Respublikos Pašto įstatyme patvirtintas tokių sąnaudų ir tarifų skirtumo dengimas iš valstybės biudžeto lėšų pagal Vyriausybės nustatytą tvarką. Bendrovė per 2014 metus patyrė 14 534 913 litų nuostolį teikdama periodinių leidinių pristatymo kaimo gyvenamųjų vietovių prenumeratoriams paslaugą. Per 2014 metus Bendrovei buvo kompensuota 14 600 000 Lt nuostolių (2013 metais kompensuota 899 000 Lt nuostolių).

b) Kitose gautinose sumose apskaitomas grąžintinas pridėtinės vertės mokestis.

16 Pinigai ir pinigų ekvivalentai

		2014 m. gruodžio 31 d.	2013 m. gruodžio 31 d.
Pinigai banke	(a)	72 809 575	2 158 982
Pinigai kasose		3 950 714	6 130 146
Pinigai kelyje		425 302	5 334 650
		77 185 591	13 623 778

a) Lietuvos Respublikos „Euro įvedimo Lietuvos Respublikoje“ įstatymu Bendrovė įgaliota keisti litus į eurus 60 dienų po euro įvedimo. Šiai paslaugai atlikti, Bendrovei buvo suteikta 200 mln. Lt. paskola, kurią Bendrovė įsipareigojo grąžinti iki 2015 m. kovo 4 d. (19, 30 pastaba).

17 Įstatinis kapitalas

2014 m. ir 2013 m. gruodžio 31 d. valstybei priklauso 113 074 410 paprastųjų akcijų, kurių kiekvienos nominali vertė yra 1 litas. 2014 gruodžio 31 d. ir 2013 m. gruodžio 31 d. visos akcijos buvo pilnai apmokėtos. Pagal Lietuvos Respublikos akcinių bendrovių įstatymą įmonės nuosavas kapitalas negali būti mažesnis nei ½ jos akcinio kapitalo, nurodyto įmonės įstatuose. 2014 m. ir 2013 m. gruodžio 31 d. Bendrovė atitiko šį reikalavimą.

18 Rezervai

Privalomasis rezervas

Šis rezervas yra privalomas pagal Lietuvos Respublikos Akcinių bendrovių įstatymo reikalavimus. Kasmetinis pervedimas į įstatymo numatytą rezervą sudaro 5 proc. grynojo ataskaitinio laikotarpio pelno, apskaičiuoto pagal Lietuvos Respublikoje finansinę apskaitą reglamentuojančius teisės aktus, ir yra privalomas tol, kol šis rezervas pasiekia 10 proc. akcinio kapitalo. 2014 m. skirstydama nepaskirstytąjį 2013 m. pelną Bendrovė pervedė 2 120 289 litus į privalomąjį rezervą. 2014 m. gruodžio 31 d. Bendrovė dirbo pelningai, todėl, skirstant 2014 m. nepaskirstytąjį pelną, 5 proc. grynojo ataskaitinio laikotarpio pelno bus pervedti į privalomąjį rezervą.



19 Finansinės skolos

	2014 m. gruodžio 31 d.	2013 m. gruodžio 31 d.
Ilgalaikės finansinės skolos		
Bankų paskolos	19 989 375	10 370 451
	19 989 375	10 370 451
Trumpalaikės finansinės skolos		
Bankų paskolos		
Finansinių skolų iš viso	94 864 118	34 027 459
	114 853 493	44 397 910
Ilgalaikių finansinių skolų grąžinimo terminai:		
	2014 m. gruodžio 31 d.	2013 m. gruodžio 31 d.
Per vienerius metus	94 864 118	34 027 459
Nuo vienerių iki penkerių metų	3 330	-
Po penkerių metų	19 986 045	10 370 451
	114 853 493	44 397 910

2014 m. gruodžio 31 d. negrąžintų paskolų palūkanų normos: 3 mėn. VILIBOR + 2,8 proc., 1 mėn. VILIBOR +1,75 proc., O/N Vilibor +1,8 proc. ir fiksuotos 0,7 proc. palūkanos. 2013 m. gruodžio 31 d. negrąžintų paskolų palūkanų normos: 3 mėn. VILIBOR + 2,8 proc., 1 mėn. VILIBOR +1,75 proc., O/N Vilibor +1,8 proc. Dalis Bendrovės ilgalaikio materialiojo turto ir investicinio turto, kurio 2014 m. gruodžio 31 d. likutinė vertė buvo atitinkamai lygi 27 467 900 litų ir 395 637 litai, yra įkeista AB Šiaulių bankui kaip užstatas už paskolą (8 ir 9 pastabos).

2014 m. gruodžio 31 d. nepanaudotų kredito linijų ir sąskaitų likučių perviršių suma sudarė 155 166 290 litų (2013 m. gruodžio 31 d. - 35 602 090 litų). Visos paskolos yra litais, todėl nėra valiutų kursų svyravimo rizikos.



20 Veiklos nuoma ir panauda

2014 m. gruodžio 31 d. Bendrovė yra sudariusi 297 nuomos sutarčių, pagal kurias nuomoja 25 660 kvadratinius metrus patalpų ir statinių. Neterminuotų sutarčių yra 60, o 56 sutarties galiojimo laikas baigiasi 2014 m., tačiau šias sutartis numatoma pratęsti. Vidutinės vieno mėnesio nuomos pajamos yra 181 089 litų. 2014 m. Bendrovė gavo 2 173 065 litus nuomos pajamų, o 2013 m. - 2 265 341 litus.

Neatšaukiamų nuomos sutarčių minimalias nuomos pajamas sudaro:

	2014 m. gruodžio 31 d.	2013 m. gruodžio 31 d.
Per vienerius metus	1 857 827	1 854 186
Nuo vienerių iki penkerių metų	3 867 594	3 369 064
Po penkerių metų	3 949 248	-
	9 674 669	5 223 250

2014 m. gruodžio 31 d. Bendrovė yra sudariusi 304 nuomos sutartis, pagal kurias nuomojasi 22 178 kvadratinius metrus patalpų. Iš šių sutarčių 130 sutartys yra neterminuotos, o kitos sutartys yra terminuotos ir jų galiojimo terminas, esant poreikiui ir šalims susitarus, bus pratęsiamas. Vidutinės vieno mėnesio nuomos sąnaudos yra 415 281 litas. Bendrovė 2014 m. patyrė 4 983 370 litų nuomos sąnaudų, o 2013 m. - 4 931 829 litus.

Minimalias nuomos įmokas ateityje pagal sudarytas veiklos nuomos sutartis sudaro:

	2014 m. gruodžio 31 d.	2013 m. gruodžio 31 d.
Per vienerius metus	5 450 550	4 468 803
Nuo vienerių iki penkerių metų	10 870 119	10 809 462
Po penkerių metų	9 835 217	970 010
	26 155 886	16 248 275

Bendrovė nuomojasi žemę iš valstybės, kurios nuomos terminas yra 5 - 99 m. Metinis nuomos mokestis 2014 m. sudaro apie 204 tūkst. litų.

Bendrovė turi sudariusi 3 panaudos sutartis su panaudos gavėjais. Šių sutarčių pagrindu Bendrovė nuomoja 116,80 kvadratinius metrus patalpų. Panaudos būdu nuomojamo turto likutinė vertė 2014 m. gruodžio 31 d. buvo 94 781 litas. Panaudos teikimo sutartys yra terminuotos (iki 2015 m.-2020 m.).

Bendrovė turi sudariusi 37 panaudos sutartis su panaudos davėjais. Šių sutarčių pagrindu Bendrovė nuomojasi 1923 kvadratinius metrus patalpų. Neterminuotomis sutartimis nuomojama 4 647 kvadratiniai metrai patalpų, kitos sutartys yra terminuotos (iki 2015 - 2024 m.).

2013 m. spalio 11 d. Bendrovė pasirašė ilgalaikę nuomos sutartį su UAB "Istanas" dėl logistikos centro Kaune nuomos. Nuomos termino pradžia 2014 lapkričio mėn. Bendrovės vadovybė atliko vertinimą ir nustatė, kad nuomos sandoris neatitinka šių finansinio lizingo kriterijų :

- po nuomos termino turto nuosavybė nepereina Bendrovei;
- nėra galimybės išpirkti turto;
- nuomos terminas yra gerokai trumpesnis nei turto naudingo tarnavimo laikas;
- ateities mokėjimų vertė yra mažiau nei 90% turto tikrosios vertės;
- turtas nėra specialios paskirties, pritaikytas tik nuomininkui.

Bendrovė šią nuomos sutartį apskaitė kaip veiklos nuomą.



21 Ilgalaikės išmokos darbuotojams

2014 m. ir 2013 m. gruodžio 31 d. Bendrovės ilgalaikės išmokos darbuotojams sudaro ilgalaikiai įsipareigojimai darbuotojams, susiję su vienkartinėmis išmokomis išeinantiems į pensiją darbuotojams. Su šių įsipareigojimų apskaitymu susijusios sąnaudos įtrauktos į Bendrovės bendrųjų pajamų ataskaitos kitų sąnaudų straipsnį.

Žemiau pateikiamas pensijinių išmokų įsipareigojimo darbuotojams kitimas:

2013 m. gruodžio 31 d. likutis	2 484 620
Pasikeitimas	(4 638)
2014 m. gruodžio 31 d. likutis	2 479 982

Pagrindinės prielaidos, naudotos įvertinant pensijinių išmokų įsipareigojimus darbuotojams, yra šios:

	2014 m. gruodžio 31 d.	2013 m. gruodžio 31 d.
Diskonto norma	2,67 proc.	5,07 proc.
Darbuotojų kaitos rodiklis	17,81 proc.	15,27 proc.
Metinis atlyginimo augimas	3 proc.	3 proc.

Toliau pateiktoje lentelėje atskleidžiama pagrindinių prielaidų jautrumo analizė 2014 m. gruodžio 31 d.:

Prielaidos	Diskonto norma		Planuojamas metinis atlyginimo padidėjimas		Darbuotojų kaitos koeficientas	
	0,5 proc. padidėjimas	0,5 proc. sumažėjimas	1 proc. padidėjimas	1 proc. sumažėjimas	1% padidėjimas	1% sumažėjimas
Jautrumo lygis	<hr/>					
Įtaka ilgalaikių išmokų darbuotojams įsipareigojimams - padidėjimas/ (sumažėjimas)	(22 885)	24 066	48 737	(44 949)	(55 776)	61 730

22 Dotacijos ir subsidijos

Bendroji vertė 2013 m. gruodžio 31 d.	1 191 048
Gauta dotacija	17 900
Nurašyta dotacija	<u>(1 191 048)</u>
Bendroji vertė 2014 m. gruodžio 31 d.	17 900
Sukaupta amortizacija 2013 m. gruodžio 31 d.	(1 190 272)
Amortizacija už laikotarpį	(750)
Nurašyto turto amortizacija	<u>1 190 272</u>
Sukaupta amortizacija 2014 m. gruodžio 31 d.	(750)
Grynoji likutinė vertė 2013 m. gruodžio 31 d.	776
Grynoji likutinė vertė 2014 m. gruodžio 31 d.	<u>17 150</u>



23 Pelno mokestis

	2014 m.	2013 m.
Pelno mokesčio (sąnaudų) pajamų komponentai:		
Ataskaitinių metų pelno mokesčio pajamos (sąnaudos)	(636 810)	-
Atidėtojo pelno mokesčio (sąnaudos)	(1 107 141)	(1 860 805)
Pelno mokesčio (sąnaudos) apskaitytos bendrųjų pajamų ataskaitoje	(1 743 951)	(1 860 805)

Bendrųjų pajamų ataskaitoje pateikta pelno mokesčio pajamų suma, priskirtina metų veiklos rezultatui, gali būti suderinta su pelno mokesčio (sąnaudomis),

	2014 m.	2013 m.
Pelno mokestis, apskaičiuotas taikant 15 proc. tarifą	(382 484)	(1 869 338)
Nuolatiniai skirtumai	(902 268)	153 965
Praėjusių metų pelno mokesčio koregavimai	(7 161)	(116 795)
Laikinių skirtumų išnykimas	(547 338)	(28 637)
Pelno mokesčio (sąnaudos)	(1 839 251)	(1 860 805)

	2014 m. gruodžio 31 d.	2013 m. gruodžio 31 d.
Atidėtojo pelno mokesčio turto komponentai:		
Mokestiniai nuostoliai	5 079 688	6 552 239
Sukauptos sąnaudos	1 428 438	1 402 418
Vertės sumažėjimas	336 827	570 690
Atidėtojo pelno mokesčio turtas prieš realizacinės vertės sumažėjimą	6 844 953	8 525 347
Minus: realizacinės vertės sumažėjimas	-	-
Atidėtojo pelno mokesčio turtas, grynąja verte	6 844 953	8 525 347

	2014 m. gruodžio 31 d.	2013 m. gruodžio 31 d.
Atidėtojo pelno mokesčio įsipareigojimo komponentai:		
Ilgalaikis materialusis turtas	(8 684 204)	(9 257 457)
Sukauptos pajamos	-	-
Atidėtojo pelno mokesčio įsipareigojimas	(8 684 204)	(9 257 457)
Atidėtasis pelno mokestis, grynąja verte	(1 839 251)	(732 110)

Atidėtojo pelno mokesčio turtas ir įsipareigojimas 2014 m. ir 2013 m. gruodžio 31 d. buvo apskaitomi naudojant 15 proc. tarifą.

Atidėtojo pelno mokesčio turtas Bendrovės finansinės būklės ataskaitoje yra sudengtas su atidėtojo pelno mokesčio įsipareigojimu, nes jie abu yra susiję su ta pačia mokesčių administravimo institucija.

24 Gauti išankstiniai apmokėjimai, sukauptos sąnaudos

		2014 m. gruodžio 31 d.	2013 m. gruodžio 31 d.
Gauti išankstiniai apmokėjimai	(a)	20 114 432	19 230 106
Tarptautinių atsiskaitymų sukauptos sąnaudos	(b)	30 158 136	22 548 151
Sukauptas atostogų rezervas		7 042 942	6 864 835
Kintamos darbo užmokesčio dalies sukaupimas		1 143 772	1 101 785
Kita		465 936	304 620
		58 925 218	50 049 497

a) Gautus išankstinius apmokėjimus didžiąja dalimi sudaro išankstiniai apmokėjimai už prenumeratą.

b) Galutinių atsiskaitymų sukauptas sąnaudas sudaro iš užsienio paštu (paskirtųjų operatorių) gautos paslaugos, kurios bus galutinai suderintos ir sąskaitos bus gautos tik ateinančiais metais po finansinės būklės ataskaitų datos.



25 Kitos mokėtinos sumos

	2014 m. gruodžio 31 d.	2013 m. gruodžio 31 d.
Su darbo santykiais susiję įsipareigojimai	(1 468)	2 687 845
Mokesčiai (išskyrus pelno mokesťį)	839 019	1 680 425
Kita	224 578	381 245
Kitos mokėtinos sumos	1 062 129	4 749 515

26 Finansinės rizikos valdymas

Kredito rizika

Bendrovės vadovybė mano, jog maksimali kredito rizika yra lygi iš pirkėjų gautinų sumų, kitų gautinų sumų, pinigų ir trumpalaikių investicijų sumai, atėmus pripažintus vertės sumažėjimo nuostolius finansinės būklės ataskaitos sudarymo dieną. Bendrovė neturi reikšmingos kredito rizikos koncentracijos. Kredito rizika yra valdoma reguliariai atliekant priežiūros procedūras (individualią skolininkų priežiūrą, ypač stambiausių klientų stebėjimą ir analizę, siekiant numatyti galimas jų mokumo problemas ateityje ir kt.) ir atitinkamų kreditavimo sąlygų naudojimą. Kas mėnesį vertinamos atskirų vartotojų ir grupių skolos ir vadovaujantis Bendrovės nustatyta tvarka yra priimamas sprendimas dėl gautinų sumų vertės sumažėjimo apskaitymo.

Palūkanų normos rizika

Bendrovės pajamos ir pinigų srautai iš įprastinės veiklos iš esmės yra nepriklausomi nuo palūkanų normų pasikeitimų rinkoje. Bendrovė neturi reikšmingo palūkanas uždirbančio turto.

Didžiąją dalį Bendrovės finansinių skolų sudaro paskolos su kintama palūkanų norma, kuri yra susijusi su VILIBOR ir sukuria palūkanų normos riziką. 2014 m. ir 2013 m. gruodžio 31 d. Bendrovė nebuvo sudariusi jokių palūkanų draudimo sandorių ir neturėjo jokių palūkanų normos riziką valdančių instrumentų.

Toliau pateiktoje lentelėje atskleidžiamas Bendrovės pelno prieš mokesčius jautrumas galimiems palūkanų normų pokyčiams, visus kitus kintamuosius laikant pastoviais (keičiant palūkanų normą). Bendrovės nuosavybei įtakos, išskyrus einamųjų metų pelno įtaką, nėra.

	Padidėjimas/ sumažėjimas procentiniais punktais	Įtaka pelnui prieš mokesčius
2013 m.		
Litai	+ 0,4	(177 591)
Litai	-0,1	44 397
2014 m.		
Litai	+ 0,4	(245 149)
Litai	-0,1	61 287

Valiutų kursų rizika

Pagrindinė valiutos rizika, su kuria susiduria Bendrovė, kyla dėl to, kad Bendrovė vykdo pašto veiklą tarptautiniu mastu. Piniginis vienetas, kuris numatytas Pasaulinėje pašto konvencijoje ir kuris didžiąja dalimi naudojamas suteiktoms ir gautoms tarptautinėms pašto paslaugoms įvertinti - specialioji skolinimosi teisė (XDR), tačiau atsiskaitymus su tarptautiniais paštais Bendrovė didžiąja dalimi vykdo eurais. Nuo 2002 m. vasario 2 d. litas buvo susietas su euru santykiu 1 LTL = 3,4528 EUR. Bendrovės politika yra suderinti pinigų srautus iš labai tikėtinų būsimų pardavimų su pirkimais kiekviena užsienio valiuta. Bendrovė nesinaudoja jokiais finansinėmis priemonėmis, padedančiomis valdyti užsienio valiutos riziką. 2014 m. ir 2013 m. gruodžio 31 d. piniginis turtas ir piniginiai įsipareigojimai skirtingomis valiutomis buvo tokie:

	2014 m. gruodžio 31 d.		2013 m. gruodžio 31 d.	
	Turtas	Įsipareigo- jimai	Turtas	Įsipareigo- jimai
Litais (LTL)	126 433 073	146 699 684	60 160 786	90 753 537
Eurais (EUR)	11 373 844	18 534 617	11 442 759	16 271 730
JAV doleriais (USD)	7 175	57 229	718 406	2 240 723
Specialiosios skolinimosi teisės (XDR)	21 733 703	19 176 112	14 115 638	14 860 352
	159 547 795	184 467 642	86 437 589	124 126 342



26 Finansinės rizikos valdymas (tęsinys)

Toliau pateiktoje lentelėje atskleidžiamas Bendrovės pelno prieš mokesčius jautrumas galimiems valiutų kursų pokyčiams, visus kitus kintamuosius laikant konstantomis (atsižvelgiant į piniginio turto ir įsipareigojimų tikrųjų verčių pokyčius).

	Valiutos kurso padidėjimas/ sumažėjimas	Įtaka pelnui prieš mokesčius
2013 m.		
XDR	+ 10%	(74 471)
USD	+ 10%	(152 232)
XDR	- 10%	74 471
USD	- 10%	152 232
2014 m.		
XDR	+ 10%	(255 831)
USD	+ 10%	5 005
XDR	- 10%	255 831
USD	- 10%	(5 005)

Likvidumo rizika

Bendrovės politika yra palaikyti pakankamą grynujų pinigų ir grynujų pinigų ekvivalentų kiekį arba užsitikrinti finansavimą atitinkamo kiekio kredito linijų pagalba, siekiant įvykdyti savo strateginiuose planuose numatytus įsipareigojimus. Bendrovės likvidumo (trumpalaikio turto iš viso / per vienerius metus mokėtinų sumų ir įsipareigojimų iš viso) ir skubaus padengimo ((trumpalaikio turto iš viso - atsargos) / per vienerius metus mokėtinų sumų ir įsipareigojimų iš viso) rodikliai 2014 m. gruodžio 31 d. atitinkamai buvo 0,85 ir 0,82 (0,87 ir 0,83 - 2013 m. gruodžio 31 d.).

2014 m. gruodžio 31 d. Bendrovės trumpalaikio turto ir trumpalaikių įsipareigojimų skirtumas -27,5 mln. Lt. 2015 m. planuojama, kad Bendrovės EBITDA (pelnas prieš palūkanas, mokesčius, nusidėvėjimą bei amortizaciją) bus 14,7 mln. Lt. 2015 m. Bendrovė sieks parduoti veikloje nenaudojamą ilgalaikį turtą. Planuojama, kad 2015 m. Bendrovė dukterinei įmonei UAB „Baltic post“ suteiks pakolų už 4,5 mln. LTL, CAPEX (kapitalo išlaidos) bus apie 21,4 mln. LTL. Vadovybė derasi su bankais ir tikisi pasirašyti naujas sutartis dėl dalies esamų paskolų refinansavimo, numatant, kad dalis trumpalaikių finansinių įsipareigojimų bus perkeliama į ilgalaikius. Vertinama visus vykdomus ir planuojamus vykdyti veiksmus bei tai, kad Bendrovė vienintelė šalyje valstybės pavedimu teikia universaliąsias pašto paslaugas, Bendrovės vadovybė nemato ateityje rizikos dėl įmonės veiklos tęstinumo.

Žemiau pateikta lentelė apibendrina Bendrovės finansinių įsipareigojimų grąžinimo terminus 2014 m. ir 2013 m. gruodžio 31 d. pagal nediskontuotus mokėjimus.

Pareikalavus	Nuo 1 iki 3 mėnesių	Nuo 3 iki 12 mėnesių	Nuo 1 iki 5 metų	Po 5 metų	Iš viso
Paskolos ir įsiskolinimai, kuriems nustatytos palūkanos	- 75 291 402	20 598 035	2 300 474	20 947 612	119 137 523
Skolos tiekėjams ir kitos mokėtinos sumos	- 25 009 769	30 158 136	-	-	55 167 905
2014 m. gruodžio 31 d. likutis	- 100 301 171	50 756 171	2 300 474	20 947 612	174 305 428
Paskolos ir įsiskolinimai, kuriems nustatytos palūkanos	- 16 882 211	17 846 898	1 665 369	10 920 406	47 314 884
Skolos tiekėjams ir kitos mokėtinos sumos	- 41 628 661	22 548 151	-	-	64 176 812
2013 m. gruodžio 31 d. likutis	- 58 510 872	40 395 049	1 665 369	10 920 406	111 491 696

Finansinių instrumentų tikroji vertė

Pagrindiniai Bendrovės finansinis turtas ir įsipareigojimai, neatspindėti tikrąja verte, yra prekybos ir kitos gautinos sumos, prekybos ir kitos skolos, ilgalaikės ir trumpalaikės skolos.

Bendrovės finansinio turto ir finansinių įsipareigojimų 2014 m. gruodžio 31 d. ir 2013 m. gruodžio 31 d. balansinė vertė yra artima jų tikrajai vertei.

Paskolų, kitų finansinių įsipareigojimų ir kito finansinio turto tikroji vertė buvo apskaičiuota naudojant rinkos palūkanų normą.

Kiekvienos rūšies finansiniam turtui ir įsipareigojimams įvertinti yra naudojami tokie metodai ir prielaidos:

(a) Trumpalaikių prekybos ir kitų gautinų sumų, trumpalaikių prekybos ir kitų skolų ir trumpalaikių skolų apskaitinė vertė yra artima jų tikrajai vertei dėl trumpo jų laikotarpio (pagal 2.10 pastaboje apibūdintą tikrosios vertės hierarchiją priskiriama 3-ajam tikrosios vertės hierarchijos lygiui).

(b) Ilgalaikių skolų tikroji vertė nustatoma vadovaujantis tokios pat ar panašios paskolos rinkos kaina arba palūkanų norma, kuri yra taikoma tuo metu tokio pat termino skoloms. Ilgalaikių skolų, už kurias mokamos kintamos palūkanos, tikroji vertė yra artima jų apskaitinei vertei (pagal 2.10 pastaboje apibūdintą tikrosios vertės hierarchiją priskiriama 3-ajam tikrosios vertės hierarchijos lygiui).

27 Kapitalo valdymas

Pagrindinis Bendrovės kapitalo valdymo tikslas yra garantuoti, kad Bendrovė atitiktų išorinius kapitalo reikalavimus ir kad Bendrovė palaikytų teisingus kapitalo rodiklius siekiant sustiprinti veiklą ir maksimizuoti akcininkų vertę („kapitalas“ pagal TAS 1 sampratą atitinka nuosavą kapitalą, pateiktą finansinėse ataskaitose).

Bendrovė valdo kapitalo struktūrą bei ją koreguoja, atsižvelgdama į ekonominių sąlygų pokyčius bei veiklos rizikos pobūdį. Siekiant palaikyti ar koreguoti kapitalo struktūrą, Bendrovė gali grąžinti kapitalą akcininkams ar išleisti naujas akcijas. Reikšmingų pokyčių, susijusių su kapitalo valdymo tikslais, principais ar procesais finansiniais metais, pasibaigusiais 2014 m. gruodžio 31 d. ir 2013 m. gruodžio 31 d., nebuvo.



27 Kapitalo valdymas (tęsinys)

Bendrovė vertina kapitalą naudodama įsipareigojimų ir nuosavo kapitalo santykio koeficientą. Kapitalą sudaro paprastosios akcijos, rezervai, nepaskirstytas pelnas.

	2014 m. gruodžio 31 d.	2013 m. gruodžio 31 d.
Ilgalaikiai įsipareigojimai (įskaitant atidėtuosius mokesčius ir dotacijas)	23 018 412	12 316 025
Trumpalaikiai įsipareigojimai	181 580 812	111 811 093
Įsipareigojimų iš viso	204 599 224	124 127 118
Nuosavas kapitalas	116 244 709	123 919 922
Įsipareigojimų ir nuosavo kapitalo santykis	1.76	1.00

Bendrovės, kaip mokėjimo įstaigos nuosavo kapitalo dydžio, apskaičiavimo ir taikymo taisyklės nustato priežiūros institucija (Lietuvos bankas).

Mokėjimo įstaigos minimalų nuosavą kapitalą sudaro:

- įstatinis kapitalas (sumažintas supirktų savų akcijų verte) be privilegijuotųjų akcijų su kaupiamuoju dividendu vertės;
- atsargos kapitalas (atsargos rezervas);
- kapitalo rezervas (emisinis skirtumas);
- nepaskirstytasis pelnas arba nuostoliai;
- privalomasis rezervas arba rezervinis kapitalas;
- kiti rezervai.

LR Mokėjimo įstaigų įstatyme numatytas minimalus nuosavas kapitalas pagal vykdomas mokėjimo įstaigos paslaugas Akcinėje bendrovėje Lietuvos paštas turi būti ne mažesnis kaip 125 tūkstančiai eurų (išreikštą eurais pagal Lietuvos banko skelbiamą oficialų lito ir euro santykį).

Mokėjimo įstaigos nuosavas kapitalas turi nuolat būti ne mažesnis už didesnę iš šių dydžių:

- minimalų nuosavą kapitalą;
- vienu iš priežiūros institucijos priimtuose teisės aktuose nustatytų metodų (A,B,C metodai) apskaičiuotą nuosavo kapitalo poreikį.

Minimalaus nuosavo kapitalo reikalavimai:

Minimalaus nuosavo kapitalo reikalavimas (tūkst. Lt)	432
Minimalaus nuosavo kapitalo suma (tūkst. Lt)	116 244

Nuosavo kapitalo poreikio skaičiavimas (B metodas):

Mokėjimo paslaugų apyvartos mėnesinis vidurkis (MPAMV) (tūkst. Lt)	241 662
Perskaičiuota MPAMV suma (tūkst. Lt):	3 194
4 proc. MPAMV dalies iki 5 mln. EUR (tūkst. Lt)	691
2,5 proc. MPAMV dalies nuo 5 mln. EUR iki 10 mln. EUR (tūkst. Lt)	432
1 proc. MPAMV dalies nuo 10 mln. EUR iki 100 mln. EUR (tūkst. Lt)	2 071
0,5 proc. MPAMV dalies nuo 100 mln. EUR iki 250 mln. EUR (tūkst. Lt)	-
0,25 proc. MPAMV dalies per 250 mln. EUR (tūkst. Lt)	-
Nuosavo kapitalo poreikis (didesnis iš minimalaus nuosavo kapitalo reikalavimo ir apskaičiuoto nuosavo kapitalo poreikio) (tūkst. Lt)	3 194

Bendrovės, kaip mokėjimo įstaigos, nuosavo kapitalo skaičiavimas:

Įstatinis kapitalas be privilegijuotųjų akcijų (tūkst. litų)	113 074
Atsargos kapitalas (atsargos rezervas) (tūkst. litų)	-
Kapitalo rezervas (emisinis skirtumas) be su privilegijuotųjų akcijų išleidimu susijusios sumos (tūkst. litų)	-
Praėjusių metų nepaskirstytojo pelno dalis, kurios nenumatoma išmokėti dividendais, arba praėjusių metų nuostolis (tūkst. litų)	-
Einamųjų metų pelnas ir (arba) paskutinių praėjusių metų nepaskirstytasis pelnas, dėl kurio paskirstymo visuotinis akcininkų susirinkimas dar nepriėmė sprendimo (tūkst. Lt)	806
Lėšos bendrai mokėjimo įstaigos rizikai dengti	-
Privilegijuotosios akcijos be kaupiamąjo dividendo ir ne nuosavybės vertybiniai popieriai (tūkst. litų)	-
Privalomasis rezervas arba rezervinis kapitalas (tūkst. litų)	2 364
Supirktos nuosavos akcijos (nominalioji vertė) (tūkst. litų) (-)	-
Nematerialusis turtas (grynoji vertė) (tūkst. litų) (-)	6 673
Einamųjų metų nuostoliai (tūkst. litų)(-)	-
Apskaičiuotas mokėjimo įstaigos nuosavas kapitalas (tūkst. litų)	109 571
Nuosavo kapitalo perteklius (tūkst. litų)	106 377



28 Nebalansiniai įsipareigojimai ir neapibrėžtumai

Bendrovė yra suteikusi garantijų ir laidavusi bankams už pensijų ir kitų išmokų pristatymą. 2014 m. gruodžio 31 d. pasirašytos socialinių išmokų (pensijų ir pašalpų) pristatymo sutarčių įvykdymo garantijos sudarė 11 848 020 litų (2013 m. 13 552 957 Lt).

29 Susijusių šalių sandoriai

Išmokos vadovybei

2014 m. darbo užmokestis, sumokėtas Bendrovės vadovybei (7 vadovai), iš viso sudarė 885 352 litus (2013 m. – 852 228 litus – 7 vadovams). Bendrovės vadovybei nebuvo suteikta jokių reikšmingų paskolų, garantijų, nebuvo jokių kitų išmokėtų ar priskaičiuotų sumų ar turto perdavimo.

Sandoriai su kitomis susijusiomis šalimis

Šalys yra laikomos susijusiomis, kai viena šalis turi galimybę kontroliuoti kitą arba gali daryti reikšmingą įtaką kitai šaliai priimant finansinius ir veiklos sprendimus. Akcinės bendrovės Lietuvos pašto susijusios šalys - tai valstybės įmonės, kurių savininko teises ir pareigas įgyvendina Lietuvos Respublikos susisiekimo ministerija (oficialus sąrašas skelbiamas interneto tinklapyje www.transp.lt), ir dukterinės įmonės UAB „Lietuvos pašto finansinės paslaugos“, UAB „Baltic post“, UAB „LP mokėjimų sprendimai“.

2014 m. gruodžio 31 d. Bendrovė buvo suteikusi 21 000 000 litų paskolą dukterinei įmonei UAB „Baltic post“ (10 pastaba). Bendrovės sandoriai su susijusiomis šalimis per 2013 m. ir 2014 m. ir atitinkami gautinų/mokėtinų sumų likučiai 2013 m. ir 2014 m. gruodžio 31 d.:

		Prekių ir paslaugų pirkimai	Prekių ir paslaugų pardavimai	Susijusioms šalims mokėtina suma	Iš susijusių šalių gautina suma
UAB „Lietuvos pašto finansinės paslaugos“	2013 m.	-	420 099	-	142 891
	2014 m.	-	1 207 304	-	222 570
UAB „Baltic post“	2013 m.	4 630 822	2 096 326	307 719	13 015 447
	2014 m.	1 540 776	3 280 531	271 072	21 604 314
UAB „LP mokėjimų sprendimai“	2013 m.	-	1 128	-	-
	2014m.	-	-	-	-

Bendrovė nelaiko Lietuvos Respublikos susisiekimo ministerijos kontroliuojamų įmonių vienu klientu, nes tarp tokių įmonių nėra didelės ekonominės integracijos.

Sandoriai su susijusiomis šalimis apima įprastinį su veikla susijusių prekių ir paslaugų pardavimą ir pirkimą.

Bendrovė yra suteikusi 537 996 Lt garantijų ar laidavimų susijusioms šalims. 2014 m. ir 2013 m. gruodžio 31 d. iš susijusių šalių gautinų sumų vertė nebuvo sumažėjusi, išskyrus vertės sumažėjimą, kuris atskleistas 10 pastaboje. 2014 m. gautina suma 111 979 Lt (45 234 Lt -2013 m.) iš UAB „Lietuvos pašto finansinės paslaugos“ pradelsta iki 30 dienų, tačiau jai neapskaitytas vertės sumažėjimas. Kitų pradelstų sumų iš susijusių šalių nėra.

30 Pobalansiniai įvykiai

2015 m. vasario 27 d. pakeista su AB SEB banku kreditavimo sutartis, pratęsiant sąskaitos kredito perviršio limitą paskutinį grąžinimo terminą iki 2015 m. lapkričio 27 d.

Lietuvos Respublikos "Euro įvedimo Lietuvoje" įstatymu Bendrovė buvo įgaliota keisti litus į eurus. Šiai paslaugai atlikti suteikta 200 mln. Lt. paskola grąžinta iki 2015 m. kovo 4 d.

UAB „Baltic post“ 2015 m. sausio 15 d. suteikta paskola 317.979,61 EUR, UAB „LP mokėjimų sprendimai“ 2015 m. kovo 5 d. suteikta paskola 397.358,67 EUR.

2015 m. balandžio 8 d. Akcinė bendrovė Lietuvos paštas atnaujinimo kolektyvinę sutartį.

Šių finansinių ataskaitų vadovybės patvirtinimo datai Bendrovė dar nebuvo parengusi pelno paskirstymo projekto.

2015 metų sausio 1 d. – euro įvedimo Lietuvoje diena, todėl šią dieną atitinkamai keisis ir Bendrovės funkcinė valiuta. Perskaičiuojant litus į eurus bus taikomas euro ir lito perskaičiavimo kursas lygus 3,45280 lito už 1 eurą, kurį neatšaukiamai nustatė ES Taryba. Jokių kitų pobalansinių įvykių, kurie galėtų daryti reikšmingą įtaką Bendrovės finansinėms ataskaitoms iki ataskaitų patvirtinimo datos nebuvo.