

2014_{M.}

KONSOLIDUOTAS METINIS PRANEŠIMAS IR KONSOLIDUO- TOS FINANSINĖS ATASKAITOS,

PARENGTOS PAGAL TARPTAUTINIUS FINANSINĖS
ATSKAITOMYBĖS STANDARTUS, PRIIMTUS TAI-
KYTI EUROPOS SAJUNGOJE, PATEIKIAMOS KARTU
SU NEPRIKLAUSOMO AUDITORIAUS IŠVADA

TURINYS

-
- 4** Nepriklausomo auditoriaus išvada
 - 7-44** Metinis pranešimas
 - 45 - 83** Finansinės ataskaitos

PATVIRTINTA

Akcinės bendrovės Lietuvos pašto valdybos
2015 m. balandžio 28 d. nutarimu Nr. 3-5

AKCINĖS
BENDROVĖS
LIETUVOS PAŠTAS
**KONSOLIDUOTAS METINIS
PRANEŠIMAS**

2014



Building a better
working world

UAB „Ernst & Young Baltic“
Subačiaus g. 7
LT-01302 Vilnius
Lietuva
Tel.: (8 5) 274 2200
Faks.: (8 5) 274 2333
Vilnius@lt.ey.com
www.ey.com

Ernst & Young Baltic UAB
Subačiaus St. 7
LT-01302 Vilnius
Lithuania
Tel.: +370 5 274 2200
Fax: +370 5 274 2333
Vilnius@lt.ey.com
www.ey.com



Juridinio asmens kodas 110878442
PVM mokėtojo kodas LT108784411
Juridinių asmenų registras

Code of legal entity 110878442
VAT payer code LT108784411
Register of Legal Entities

Nepriklausomo auditoriaus išvada Akcinės bendrovės Lietuvos paštas akcininkui

Išvada apie finansines ataskaitas

Mes atlikome toliau pateikiamų konsoliduotų Akcinės bendrovės Lietuvos paštas, Lietuvos Respublikoje įregistruotos akcinės bendrovės, ir dukterinių įmonių (toliau - Grupė) finansinių ataskaitų, kurias sudaro 2014 m. gruodžio 31 d. konsoliduota finansinės būklės ataskaita ir tą dieną pasibaigusiu metų konsoliduotos bendrųjų pajamų, nuosavo kapitalo pokyčių, pinigų srautų ataskaitos ir aiškinamasis raštas (reikšmingų apskaitos metodų santrauka bei kita aiškinamoji informacija), auditą.

Vadovybės atsakomybė už finansines ataskaitas

Vadovybė yra atsakinga už šių finansinių ataskaitų parengimą ir teisingą pateikimą pagal Tarptautinius finansinės atskaitomybės standartus, priimtus taikyti Europos Sąjungoje, ir tokią vidaus kontrolę, kokia, vadovybės nuomone, yra būtina finansinėms ataskaitoms parengti be reikšmingų iškreipymų dėl apgaulės ar klaidos.

Auditoriaus atsakomybė

Mūsų atsakomybė - apie šias finansines ataskaitas pareikšti nuomonę, remiantis atliktu auditu. Mes atlikome auditą pagal Tarptautinius audito standartus, kuriuos nustato Tarptautinė apskaitininkų federacija. Šie standartai reikalauja, kad mes laikytumėmės etikos reikalavimų ir planuotume bei atliktume auditą taip, kad gautume pagrįstą užtikrinimą, jog finansinėse ataskaitose nėra reikšmingų iškreipymų.

Auditas apima procedūras, kurias atliekant siekiama surinkti audito įrodymų dėl finansinių ataskaitų sumų ir atskleistos informacijos. Procedūrų parinkimas priklauso nuo auditoriaus profesinio sprendimo, įskaitant finansinių ataskaitų reikšmingo iškreipimo dėl apgaulės ar klaidos rizikos vertinimą. Vertindamas šią riziką, auditorius atsižvelgia į vidaus kontrolę, susijusią su įmonės finansinių ataskaitų rengimu ir teisingu pateikimu, kad pasirinktų tomis aplinkybėmis tinkamas audito procedūras, tačiau ne tam, kad pareikštų nuomonę apie įmonės vidaus kontrolės veiksmingumą. Auditas taip pat apima taikomų apskaitos metodų tinkamumo ir vadovybės atliktų apskaitinių įvertinimų pagrįstumo ir bendro finansinių ataskaitų pateikimo įvertinimą.

Mes tikime, kad mūsų surinkti audito įrodymai yra pakankami ir tinkami sąlyginei auditoriaus nuomonei pagrįsti.

Sąlyginės nuomonės pagrindas

2014 m. gruodžio 31 d. Grupės konsoliduotose finansinėse ataskaitose apskaitytas ilgalaikis turtas ir prestižas, susijęs su UAB "Baltic post" pinigų generuojančiu vienetu, sudarė 9 728 tūkstančius litų. 2014 m. gruodžio 31 d. Grupės įmonė UAB "Baltic post" patyrė 8 229 tūkstančius litų nuostolių, todėl Grupės vadovybė atliko ilgalaikio turto ir prestižo atsiperkamumo testą pinigų generuojančio vieneto pagrindu, tačiau nenustatė vertės sumažėjimo. Mūsų nuomone, 2014 m. gruodžio 31 d. pinigų generuojančio vieneto Grupės įmonės UAB "Baltic post" atsiperkamoji vertė yra mažesnė už Grupės vadovybės nustatytą, tačiau mes negalėjome nustatyti vertės sumažėjimo sumos dėl pinigų srautų prognozės bei diskonto normos, naudojamų atsiperkamosios vertės vertinime, reikšmingo neapibrėžtumo.

Sąlyginė nuomonė

Mūsų nuomone, išskyrus skyriuje „Sąlyginės nuomonės pagrindas“ aptartą dalyką įtaką, toliau pateiktos Grupės konsoliduotos finansinės ataskaitos visais reikšmingais atžvilgiais teisingai parodo Grupės 2014 m. gruodžio 31 d. finansinę padėtį ir tą dieną pasibaigusiu metų jos finansinius veiklos rezultatus ir pinigų srautus pagal Tarptautinius finansinės atskaitomybės standartus, priimtus taikyti Europos Sąjungoje.

Išvada apie kitą įstatymų reikalaujamą pateikti informaciją

Be to, mes perskaitėme toliau pateiktą konsoliduotą Grupės 2014 m. metinį pranešimą ir nepastebėjome jokių reikšmingų į jį įtrauktos finansinės informacijos neatitikimų Grupės 2014 m. konsoliduotoms finansinėms ataskaitoms.

UAB „ERNST & YOUNG BALTIC“
Audito įmonės pažymėjimo Nr. 001335



Asta Štreimikienė
Auditoriaus pažymėjimo
Nr. 000382

Auditas buvo baigtas 2015 m. balandžio 22 d.



Gerbiamieji,



Lietuvos pašto įmonių grupė kasmet vis labiau stiprėja ir auga. Apžvelgdama praėjusių 2014-ųjų metų rezultatus galiu pasidžiaugti, kad pernai Lietuvos pašto įmonių grupės pardavimo pajamos buvo 222 633 tūkst. Lt, t. y. 10,4 proc. didesnės nei 2013-aisiais.

Praėjusiais metais Lietuvos pašto įmonių grupei pavyko išlaikyti tokias pat pašto paslaugų apimtis kaip 2013-aisiais, nors vis sparčiau populiarėjant elektroniniams kanalams tradicinių pašto paslaugų poreikis nesiliauja mažėti.

Labiausiai augo per Lietuvos pašto patronuojamąją bendrovę „Baltic Post“ plėtojamos kurjerių paslaugos – jų 2014-ais metais buvo suteikta 28,2 proc. daugiau. Dėl išaugusio paslaugų skaičiaus Lietuvos pašto įmonių grupė iš kurjerių paslaugų gavo 40,3 proc. daugiau pajamų.

Tokie rezultatai rodo, kad Lietuvos pašto įmonių grupė geba ne tik reaguoti, bet ir prisitaikyti prie sparčiai besikeičiančios rinkos. Vienas iš pavyzdžių – pasirašytos partnerystės sutartys su dviem Kinijos rinkoje veikiančiomis logistikos ir kurjerių bendrovėmis. Pasirašius šias sutartis per Lietuvos pašta pristatomos siuntos iš Kinijos į Europos šalis – tiek ES nares, tiek Rusiją, Baltarusiją ir kitas valstybes.

Įmonių grupės EBITDA 2014 m. sudarė 8 293 tūkst. Lt, tuo tarpu 2013 metais EBITDA buvo neigiama (jeigu nevertiname turto vertės sumažinimo atstatymo 13 230 tūkst. Lt sąnaudų).

Lietuvos pašto įmonių grupės investicijos sudarė 12 949 tūkst. Lt, taigi jos buvo 2,8 karto didesnės negu 2013 metais. Didžiąją jų dalis skirta mažmeninių finansinių paslaugų platformos kūrimui bei informacinių technologijų įrangos įsigijimui, sistemų atnaujinimui ir modernizavimui.

Lietuvos pašto įmonių grupės strateginės kryptys išlieka tos pačios – išlaikyti pirmaujančią poziciją pašto paslaugų rinkoje ir plėtoti tarptautines pašto paslaugas. Taip pat planuojama aktyviau plėtoti paslaugas elektroniniais kanalais.

2015–2019 metais bendrovė numato infrastruktūrai palaikyti bei pertvarkyti skirti daugiau kaip 95 743 tūkst. Lt investicijų. Investicijos orientuotos į infrastruktūros, logistikos, informacinių technologijų sričių plėtrą. Jos yra būtinos siekiant išlaikyti paslaugų rinką, užtikrinti naujų paslaugų, atitinkančių nuolat besikeičiančius rinkos poreikius, teikimo galimybes, didinti veiklos efektyvumą bei konkurencingumą rinkoje.

Pagarbiai
Lietuvos pašto generalinė direktorė

Lina Minderienė



BENDROJI INFORMACIJA

Ataskaitinis laikotarpis

2014 m. gruodžio 31 d. pasibaigę metai

Įmonių grupę sudarančios bendrovės ir jų kontaktiniai duomenys

2014 m. gruodžio 31 d. Lietuvos pašto įmonių grupę (toliau Grupė) sudarė pagrindinė įmonė akcinė bendrovė Lietuvos paštas ir antrinės įmonės UAB „Baltic Post“, UAB „Lietuvos pašto finansinės paslaugos“, UAB „LP mokėjimų sprendimai“.

Pagrindiniai duomenys apie bendrovę

Pavadinimas	Akcinė bendrovė Lietuvos paštas (toliau – Lietuvos paštas arba bendrovė)
Buveinės adresas	J.Jasinskio g. 16, 03500 Vilnius
Telefonas	(8 700) 55 400
El. paštas	info@post.lt
Interneto adresas	www.lietuvospaštas.lt
Teisinė forma	Akcinė bendrovė, ribotos civilinės atsakomybės privatus juridinis asmuo
Veiklos laikotarpis	Neribojamas
Įmonės kodas	121215587
Juridinių asmenų registro tvarkytojas	Valstybės įmonė Registrų centras
Įregistravimo data	2009 m. rugsėjo 14 d.
Pagrindinė veikla	Pašto, logistikos ir finansinio tarpininkavimo paslaugos



Bendrovės misija-

kokybiškai, patikimai ir profesionaliai teikti pašto, logistikos bei finansines paslaugas.

Bendrovės vizija-

Lietuvos paštas 2020 metais – sėkmingai veikianti siuntimo paslaugų, finansinio tarpininkavimo ir mažmeninės prekybos bendrovė, viena iš savo srities lyderių Vidurio Rytų Europoje ir pirmasis Lietuvos klientų pasirinkimas.

Bendrovės vertybės

Pažanga

Elektroninių paslaugų plėtra, inovacijos ir nuolatinis tobulėjimas Lietuvos paštui padės tapti moderniausia pašto bendrove Baltijos regione.

Efektyvumas

Siekdamas aukščiausių rezultatų optimaliomis sąnaudomis Lietuvos paštas taps geriausia valstybės valdoma įmone šalyje.

Kokybė

Gyventojams reikalingas, šiuolaikiškas paslaugas teikiantį ir aukščiausią jų kokybę užtikrinantį Lietuvos paštą klientai renkasi pirmiausia.

Patikimumas

Vykdydamas socialiai atsakingą veiklą ir būdamas patikimas paslaugų teikėjas ir verslo partneris Lietuvos paštas tampa arčiausiai klientų esančia įmone ir vienu geriausių darbdavių Lietuvoje.

Pagrindiniai antrinių įmonių duomenys

	UAB „Baltic Post“	UAB „Lietuvos pašto finansinės paslaugos“	UAB „LP mokėjimų sprendimai“
Teisinė organizacinė forma (įmonės rūšis)	uždaroji akcinė bendrovė	uždaroji akcinė bendrovė	uždaroji akcinė bendrovė
Įregistravimo data	2010 m. rugsėjo 9 d.	2007 m. rugsėjo 4 d.	2012 m. spalio 12 d.
Įmonės kodas	302544039	301178592	302889099
Buveinės adresas	J. Jasinskio g. 16A, Vilnius	Rodūnios kelias 9, Vilnius	J. Jasinskio g. 16, Vilnius
Telefonas	(8 5) 205 2120	(8 5) 236 1228	(8 5) 274 4100
El. paštas	info@lpexpress.lt		
Lietuvos pašto akcijų dalis, proc.	100	100	100

Grupės pagrindinės veiklos pobūdis

Įmonė	Pagrindinė veikla
Akcinė bendrovė Lietuvos paštas	Pašto, kurjerių, finansinio tarpininkavimo ir kitos paslaugos
UAB „Baltic Post“	Kurjerių, LP EXPRESS 24 paslaugos, logistikos paslaugos
UAB „Lietuvos pašto finansinės paslaugos“	Spausdinimo paslaugos
UAB „LP mokėjimų sprendimai“	Konsultacinės paslaugos

Svarbūs ataskaitinio laikotarpio įvykiai

Susisiekimo ministro 2014 m. birželio 30 d. įsakymu Nr. 3-265 iš bendrovės valdybos narių atšauktas Vytautas Kudzys. Vietoj jo valdybos nariu išrinktas Jonas Butautis.

2014 m. birželio 19 d. Lietuvos paštas pasirašė partnerystės sutartį su viena didžiausių kurjerių paslaugas teikiančių bendrovių Kinijoje „S.F. Express“. Pagal šią sutartį įmonės bendradarbiaus pristatydamos siuntas iš Kinijos į Europos šalis – ES valstybes, taip pat Rusiją ir Baltarusiją. 2014 m. birželio 13 d. bendrovė sudarė partnerystės sutartį su Kinijos rinkoje veikiančios tarptautinės logistikos bei transporto bendrove „CLEVY“. „CLEVY“ ir Lietuvos paštas sutarė bendradarbiauti, pristatant siuntas iš Kinijos į Europos šalis – tiek ES nares, tiek Rusiją, Baltarusiją ir kitas valstybes.

2014 m. birželio 26 dieną pasirašyta ir įsigaliojo nauja kolektyvinė sutartis, kurioje pakeista ar papildyta: darbo sutarčių sudarymo ir nutraukimo tvarka, profesinių sąjungų konsultavimo tvarka, darbo laiko sąlygos, aprūpinimas darbo priemonėmis, atsakomybė už įvairius drausminius pažeidimus, numatytos papildomos socialinės garantijos.

Liepos 23 dieną Europos Sąjungos (ES) bendrųjų reikalų tarybos posėdyje priimtas galutinis ir neatšaukiamas sprendimas leisti Lietuvai nuo 2015 metų sausio 1 dienos įsivesti eurą. Įvedus eurą, nemokamai litus į naująją valiutą keis 330 pašto skyrių - Lietuvos banko valdyba pritarė pateiktam akcinės bendrovės Lietuvos pašto skyrių, kuriuose 60 kalendorinių dienų nuo euro įvedimo dienos neatlygintinai bus keičiami litai į eurus, sąrašui.

Nuo 2014 m. rugpjūčio 1 dienos Lietuvos paštas pradėjo taikyti naujus vidaus ir tarptautinių korespondencijos siuntų matmenis - Lietuvos paštu siunčiamos vidaus ir tarptautinės korespondencijos siuntos (sveriančios iki 2 kg) skirstomos į du formatus. Korespondencijos siuntos Lietuvos pašte skirstomos į mažąją ir didžiąją. Įvedus naujus korespondencijos siuntų standartus, pasikeitė ir siuntų tarifai.

Susisiekimo ministro 2014 m. lapkričio 17 d. įsakymu Nr. 3-434 iš bendrovės valdybos narių atšauktas Arijandas Šliupas. Vietoj jo valdybos nariu išrinktas Alfonsas Macaitis.

Nuo 2014 m. gruodžio 5 d. pasikeitė UAB „Baltic Post“ direktorius. Vietoj šias pareigas ėjusio Domo Sabaičio, pradėjo dirbti Juozas Buitkus.

Apdovanojimai

Lietuvos pramonininkų konfederacijos organizuotame konkurse „Sėkmingai dirbanti įmonė 2014“ Lietuvos paštas tapo laureatu didelių įmonių kategorijoje.

Siuntų savitarnos terminalais LP EXPRESS 24 teikiamos paslaugos apdovanotos Lietuvos verslo konfederacijos „Metų paslaugos“ apdovanojimu. Renkant geriausią metų paslaugą atsižvelgta ir į paslaugos perspektyvas.

Siuntų savitarnos terminalai LP EXPRESS 24 „Lietuvos metų gaminių“ konkurso Paslaugų grupėje pelnė aukso medalį. Iš viso šiame prestižiniame konkurse dešimtyje vertinimo kategorijų nominuotos 82 įmonės, reprezentuojančios 15 šalių ūkio šakų. Konkurso „Lietuvos metų gaminių“ pagrindinis tikslas – didinti aukštos kokybės lietuviškos produkcijos konkurencingumą, pristatyti ir įtvirtinti šalies pramonės produkciją, prekes ir paslaugas vietiniams ar užsienio vartotojams, skatinant rinktis kokybišką lietuvišką produktą ir šitaip prisidėti prie Lietuvos verslo plėtros.

Svarbūs įvykiai, įvykę po finansinių metų pabaigos

2015 m. kovo 1 d. Lietuvos pašte baigtas litų keitimas į eurus. Nuo 2015 m. sausio 1 d. iki kovo 1 d. 330-uje Lietuvos pašto paštų gyventojai į eurus išsikeitė 829 mln. Lt (240,1 mln. Eur).

2015 m. vasario 26 d. Kaune atidarytas naujasis Lietuvos pašto logistikos centras, kuriame bus rūšiuojamos siuntos. Geografiniame Lietuvos centre įsikūręs logistikos centras suteiks pranašesnio susisiekimo galimybių, leis atitikti šiuolaikinius darbo bei logistikos standartus.

Informacija apie kitus svarbius įvykius pateikiama Akcinės bendrovės Lietuvos pašto 2014 m. finansinių ataskaitų 31-oje pastaboje.

Narystė ir tarptautinis bendradarbiavimas

Nuo 1992 metų Lietuva yra viena iš 192 Pasaulinės pašto sąjungos (PPS) (www.upu.int) šalių narių, o Lietuvos paštas yra „PostEurop“, vienos iš PPS regioninių sąjungų (www.posteurop.org), ir Baltijos šalių paštų sąjungos (BPS) narys. Bendrovė dalyvauja ir Šiaurės šalių paštų sąjungos (ŠPS) darbo grupių ir komitetų veikloje.

Lietuvos pašto narystė tarptautinėse pašto organizacijose lemia bendrovės tarptautinio bendradarbiavimo galimybes, yra svarbi plečiant ryšius, dalijantis pasiteisinusios praktikos patirtimi bei naujovėmis. Visa tai mums suteikia papildomų žinių, kurias tiesiogiai taikome darbe tobulindami paslaugas ir gerindami ryšius su klientais.

Lietuvos paštas yra Lietuvos verslo konfederacijos (ICC Lietuva), Investuotojų forumo narys, taip pat – Lietuvos pramonininkų konfederacijos neasocijuotasis narys.

Bendrovės įstatinis kapitalas

Lietuvos pašto akcinis kapitalas yra 113 074 410 litų. Jį sudaro 113 074 410 vieno lito nominalios vertės paprastųjų vardinių akcijų.

Visos bendrovės akcijos yra vienos klasės – paprastosios vardinės akcijos. Bendrovės akcijos yra nematerialios. Jos fiksuojamos įrašais vertybinių popierių sąskaitoje, kurią tvarko akcinė bendrovė finansų maklerio įmonė „Finasta“.

Akcininkai

Visų bendrovės akcijų savininkė yra valstybė. Įgyvendinant valstybei nuosavybės teise priklausančių akcijų suteikiamas teises bendrovėje, valstybei atstovauja Lietuvos Respublikos susisiekimo ministerija.

Bendrovė iki ataskaitinio laikotarpio nebuvo įsigijusi savų akcijų ir per 2014 metus savų akcijų neįsigijo ir neperleido. Kitų įmonių akcijų nebuvo įsigyta ir perleista.

Dividendų politika

Lietuvos paštas dividendus išmoka vadovaudamasis Lietuvos Respublikos Vyriausybės 1997 m. sausio 14 d. nutarimu Nr. 20 (2012 m. balandžio 4 d. nutarimo Nr. 359 redakcija), kuriame yra nustatyti dividendų už valstybei priklausančias akcijas skyrimo principai.

Lietuvos paštas 2013 metais uždirbo 10 601 tūkst. Lt ir 2014 m. akcininkams išmokėjo 8 481 tūkst. Lt dividendų iš 2013 m. paskirstytinojo pelno.

Valdymo organai

Pagal Lietuvos pašto įstatus bendrovės valdymo organai yra visuotinis akcininkų susirinkimas, valdyba ir generalinis direktorius. Stebėtojų taryba bendrovėje nesudaroma. Bendrovės valdyba atstovauja akcininkams ir atlieka priežiūros bei kontrolės funkcijas.

Lietuvos Respublikos susisiekimo ministerijos priimti raštiški sprendimai prilygsta visuotinio akcininkų susirinkimo sprendimams.

Bendrovės valdyba yra kolegialus organas, kurį sudaro penki nariai. Valdybos nariai renkami ketveriems metams. Valdybos pirmininką iš savo narių renka valdyba. Valdybos narius renka visuotinis akcininkų susirinkimas.

Valdyba renka ir atšaukia bendrovės vadovą, nustato jo atlyginimą, kitas darbo sutarties sąlygas, tvirtina pareigybės nuostatus, skatina jį ir skiria nuobaudas. Generalinis direktorius yra bendrovės vadovas. Bendrovės vadovas yra vienasmenis bendrovės valdymo organas, kuris pagal savo įgaliojimus organizuoja kasdieninę bendrovės veiklą.

Valdybos nariai

(2014 m. gruodžio 31 d. duomenys)

Vardas, pavardė	Pareigos	Išsilavinimas	Kadencijos pradžia
Alfonsas Macaitis	Susisiekimo ministro patarėjas	Kauno politechnikos institutas (dabar – Kauno technologijos universitetas) radioelektronikos fakultetas	2014-11-17
Janina Laskauskienė	Susisiekimo ministerijos Biudžeto ir valstybės turto valdymo departamento Biudžeto programų vertinimo skyriaus vedėja	Vilniaus universiteto Ekonomikos fakultetas, Finansų ir kredito specialybės mokslai, diplomuoto ekonomisto kvalifikacija	2012-02-07
Irma Kirklytė	Susisiekimo ministerijos Teisės skyriaus vedėjo pavaduotoja	Vilniaus universitetas, teisės fakultetas	2012-08-20
Linas Sasnauskas	Nepriklausomas verslo konsultantas	Stokholmo aukštoji ekonomikos mokykla (Stockholm School of Economics (SSE), tarptautinė vadyba	2012-06-14
Jonas Butautis	„Magnetic MRO“ filialo vadovas Lietuvoje	Vytauto Didžiojo Universitetas, Verslo administravimo magistras	2014-06-30

Bendrovės vadovybė

(2014 m. gruodžio 31 d. duomenys)



Lina Minderienė
Generalinė direktorė

Vilniaus universitetas, finansų ir kredito specialybės mokslai. Ekonomisto kvalifikacija (1993 m.)



Kęstutis Jaržemskas
Finansų tarnybos direktorius

Kauno technologijos universitetas, Ekonomikos ir vadybos fakultetas. Vadybos ir verslo administravimo magistro kvalifikacinis laipsnis. Specializacija – finansų vadyba (2002 m.)



Gytis Kundrotas
Teisės ir administravimo tarnybos direktorius

Vilniaus universitetas, vientisųjų studijų teisės programa. Teisės magistro kvalifikacinis laipsnis (2003 m.)



Arūnas Venckavičius
Pardavimų tarnybos direktorius

Vilniaus universitetas, prekybos programa. Vadybos ir verslo administravimo magistro kvalifikacinis laipsnis (2002 m.)



Rasa Radzevičienė
Pašto operacijų tarnybos direktorė

Vilniaus universitetas, vadybos ir verslo administravimo programa. Vadybos ir verslo administravimo bakalauro kvalifikacinis laipsnis (2007 m.)



Inga Dundulienė
Pašto tinklo tarnybos direktorė

Vilniaus universitetas, buhalterinės apskaitos ir audito specialybės mokslai. Ekonomisto kvalifikacija (1993 m.)



Aurika Pelanienė
Buhalterinės apskaitos departamento vadovė, vyriausioji buhalterė

Vilniaus universitetas, ekonominės informatikos mokslai. Ekonomisto kvalifikacija (1990 m.)

Bendrovės struktūra

Dabartinę struktūrą sudaro generalinis direktorius, 5-ių tarnybų direktoriai (Finansų, Pardavimų, Pašto operacijų, Teisės ir administravimo, Pašto tinklo) ir 20 departamentų, iš kurių 5 – Informacinių technologijų, Vidaus kontrolės ir audito, Personalo, Rinkodaros ir komunikacijos bei Verslo vystymo – yra tiesiogiai pavaldūs generaliniam direktoriui.

Bendrovė filialų ir atstovybių neturi. Bendrovė turi tris pavaldžias įmones: UAB „Baltic Post“, UAB „Lietuvos pašto finansinės paslaugos“, UAB „LP mokėjimų sprendimai“.

Antrinių įmonių vadovai

Antrinė įmonė	Vardas, pavardė	Pareigos	Išsilavinimas
UAB „Baltic Post“	Juozas Buitkus	Direktorius	Apskaitos, finansų ir bankininkystės magistras, Vilniaus universitetas. Verslo vadybos bakalauras, Vilniaus universitetas.
UAB „Lietuvos pašto finansinės paslaugos“	Algirdas Šimonis	Direktorius	Vilniaus Gedimino technikos universitetas. Transporto inžinerijos mokslo magistro kvalifikacinis laipsnis.
UAB „LP mokėjimų sprendimai“	Lina Minderienė	Direktorius	Vilniaus universitetas, finansų ir kredito specialybės mokslai. Ekonomisto kvalifikacija.

UAB „Baltic Post“ valdybos nariai

Vardas, pavardė	Darbovietė ir pareigos	Išsilavinimas	Kadencijos pradžia
Lina Minderienė	Lietuvos pašto generalinė direktorė	Vilniaus universitetas, finansų ir kredito specialybės mokslai. Ekonomisto kvalifikacija.	2013.03.14
Gytis Kundrotas	Lietuvos paštas, Teisės ir administravimo tarnybos direktorius	Vilniaus universitetas, vientisųjų studijų teisės programa. Teisės magistro kvalifikacinis laipsnis.	2013.03.14
Martynas Repėčka	Lietuvos paštas, Ekonomikos ir finansų departamento vadovas	Vilniaus universitetas, ekonomikos fakultetas. Finansų magistro laipsnis.	2013.03.14

veiklos apžvalga



Pastaruosius kelerius metus nuolat augo Grupės pardavimo pajamos. 2014 metais jos pasiekė 222 633 tūkst. Lt, ir palyginti su 2013 m., padidėjo 10,4 proc.

2014 metais Grupė patyrė 1 811 tūkst. Lt grynujų nuostolių, o 2013 metais buvo gauta 1 586 tūkst. Lt. grynojo pelno.

	2014 m.	2013 m.	2012 m.
Veiklos rodikliai			
Suteikta paslaugų, tūkst. vnt.	181 873	183 344	182 969
Investicijos (įsigijimai), tūkst. Lt	12 949	4 674	7 945
Darbuotojų skaičius	6 038	6 208	6 427
Visu etatu dirbančių darbuotojų skaičius	4 889	5 117	5 103
Finansiniai rodikliai, tūkst. Lt			
Pardavimo pajamos	222 633	201 713	190 695
Veiklos pelnas	533	4 016	-5 961
EBITDA	8 293	11 869	1 181
EBITDA, įvertinus 2013 m. 13 230 tūkst. Lt sąnaudų dėl turto vertės sumažinimo atstatymą		-1 361	
Pelnas, neatskaičius mokesčių	-67	3 493	-6 752
Grynasis pelnas	-1 811	1 586	-7 151
Ilgalaikis turtas	148 943	135 670	147 789
Trumpalaikis turtas	157 680	99 528	78 777
Iš viso turto	306 623	235 198	226 566
Nuosavas kapitalas	96 935	107 227	106 028

veiklos apžvalga

	2014 m.	2013 m.	2012 m.
Pelningumas, proc.			
Nuosavo kapitalo grąža (ROE)	-1,9	1,5	-6,7
Turto grąža (ROA)	-0,6	0,7	-3,2
Veiklos pelno marža	0,2	2,0	-3,1
EBITDA marža	3,7	5,9	0,6
Pelno, neatskaičius mokesčių, marža (%)	0,0	1,7	0,5
Grynojo pelno marža	-0,8	0,8	-3,7
Finansų struktūra			
Įsiskolinimo koeficientas	0,7	0,5	0,5
Nuosavo kapitalo ir turto santykis	0,3	0,5	0,5
Einamojo likvidumo koeficientas	0,8	0,9	1,0
Turto panaudojimo efektyvumas			
Ilgalaikio turto apyvartumas	1,5	1,5	1,3
Atsargų apyvartumas	44,9	41,8	49,9
Pirkėjų įsiskolinimo apyvartumas	16,5	12,1	13,0

EBITDA – pelnas prieš apmokestinimą, iki palūkanų, nusidėvėjimo ir amortizacijos.
 Kapitalo grąža (ROE) – grynas ataskaitinio laikotarpio pelnas / nuosavas kapitalas.
 Turto grąža (ROA) – grynas ataskaitinio laikotarpio pelnas / visas turtas.
 Įsiskolinimo koeficientas – trumpalaikiai ir ilgalaikiai įsipareigojimai / visas turtas.
 Einamojo likvidumo koeficientas – trumpalaikis turtas / trumpalaikiai įsipareigojimai.
 Ilgalaikio turto apyvartumas - pardavimai/ ilgalaikis turtas
 Atsargų apyvartumas - pardavimų savikaina/ atsargos
 Pirkėjų įsiskolinimo apyvartumas - pardavimo pajamos / pirkėjų įsiskolinimas

Paslaugų apimtys

2014 metais Grupė suteikė 181 873 tūkst. vnt. paslaugų, arba 0,8 proc. mažiau lyginant su 2013 m., kai buvo suteikta 183 344 tūkst. vnt. paslaugų.

Paslaugos pavadinimas	2014	2013	Pokytis, proc.
Pašto paslaugos	51 278	51 424	-0,3
Universaliosios	17 732	17 400	1,9
Kitos pašto	33 546	34 024	1,4
Kurjerių paslaugos	1 651	1 288	28,2
Finansinės paslaugos	22 810	23 044	-1,0
Kitos paslaugos	106 135	107 588	-1,4
Iš viso, tūkst. vnt.:	181 873	183 344	-0,8

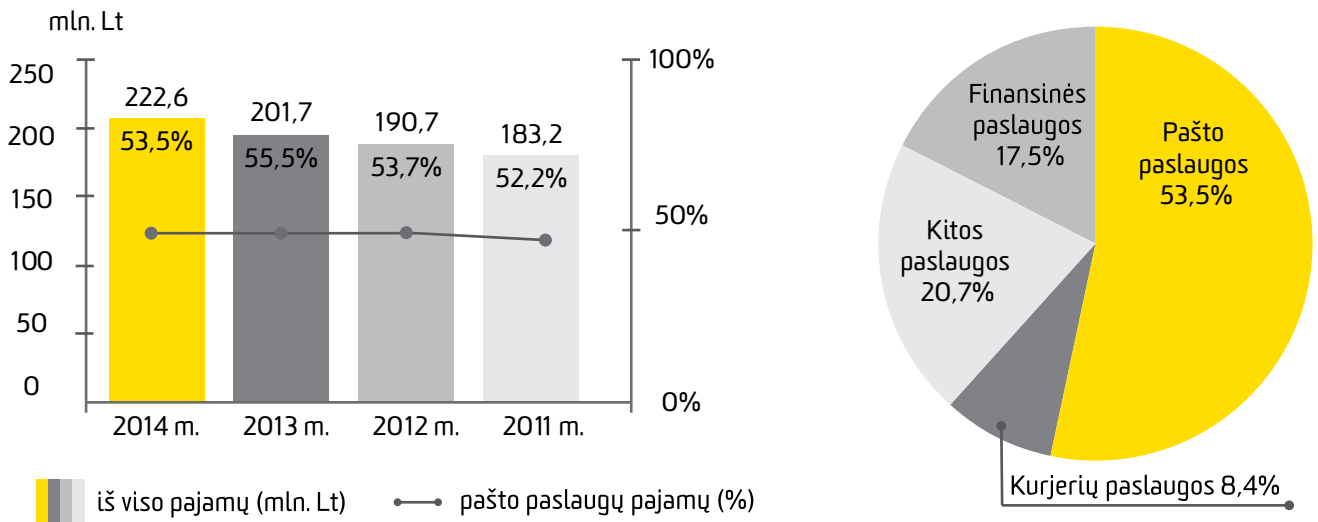
Grupėi pavyko išlaikyti pašto paslaugų apimtį, palyginti su 2013 m. (tik 0,3 proc. mažesnės), nors vis sparčiau populiarėjant elektroniniams kanalams tradicinių pašto paslaugų poreikis nesiliauja mažėti. Kurjerių paslaugų suteikta 28,2 proc. daugiau, - šios paslaugos plėtojamos per antrinę įmonę UAB „Baltic Post“. Finansinio tarpininkavimo paslaugų buvo suteikta 1,0 proc., o kitų paslaugų – 1,4 proc. mažiau, palyginti su 2013 m. duomenimis.

	2014	2013	Pokytis, proc.
Pašto paslaugos	119 093	109 508	8,8
Universaliosios	58 086	53 296	9,0
Kitos pašto	61 007	56 212	8,5
Kurjerių paslaugos	18 631	13 276	40,3
Finansinės paslaugos	38 884	36 957	5,2
Kitos paslaugos	46 025	41 972	9,7
Pardavimo pajamos, tūkst. Lt:	222 633	201 713	10,4

Grupės 2014 m. veiklos pajamos buvo 225 275 tūkst. Lt ir, palyginti su 2013 m. pajamomis – 203 480 tūkst. Lt, padidėjo 10,7 proc.

2014 m. Grupės pardavimo pajamos buvo 222 633 tūkst. Lt ir, palyginti su 2013 m. pardavimo pajamomis – 201 713 tūkst. Lt – padidėjo 10,4 proc.

Pagrindinis Grupės pajamų šaltinis – pašto paslaugų teikimas. Pajamų iš pašto paslaugų dalis toliau didėjo ir sudarė 53,5 proc. 2014 m. pardavimo pajamų (2013 m. – 54,3 proc.).



Pajamų iš universaliosios pašto paslaugos (UPP) padidėjo 9,0 proc. 2014 m. teigiama įtaką UPP pajamoms darė padidėjusios pajamos iš registruotųjų korespondencijos siuntų (padidėjo 16,0 proc.) ir iš pašto korespondencijos iki 2 kg (padidėjo 3,6 proc.).

Pajamų iš kurjerių paslaugų Grupė 2014 m., palyginti su 2013 m. duomenimis, gavo 40,3 proc. daugiau dėl 28,2 proc. išaugusio suteiktų paslaugų kiekio. Kurjerių paslaugos plėtojamos per antrinę įmonę UAB „Baltic Post“.

2014 metais pajamos iš finansinių paslaugų padidėjo 5,2 proc. ir sudarė 17,5 proc. pajamų.

Didžiausią pajamų augimą iš finansinių paslaugų per 2014 metus, kaip ir tikėtasi, bendrovė pasiekė iš vartojimo kreditų tarpininkavimo. Šių paslaugų pajamos, palyginti su 2013 m. duomenimis, padidėjo 64,6 proc.

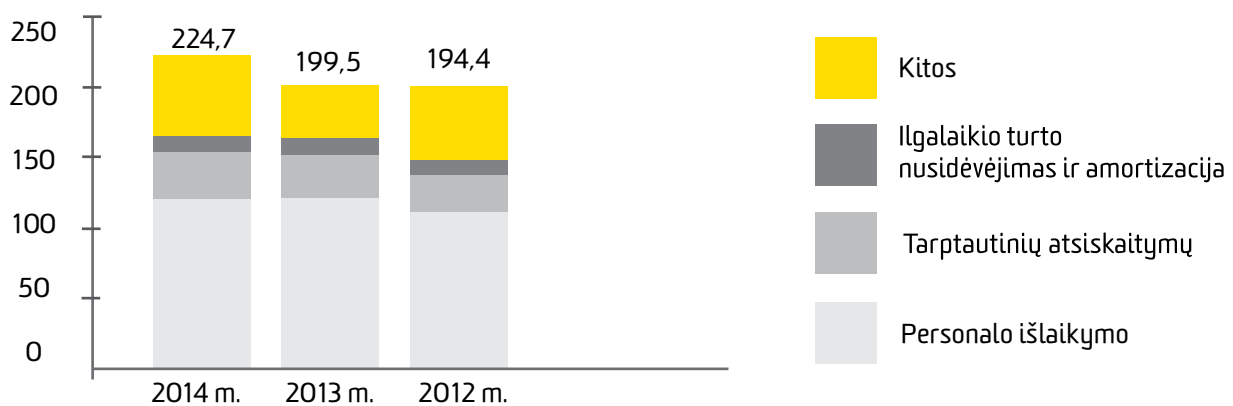
Pašto perlaidų pajamų gauta 18,2 proc. daugiau negu per 2013 m. Perlaidas galima siųsti ir gauti perlaidas per „Eurogiro“ sistemą. Dėl perlaidų siuntimo per „Eurogiro“ sistemą turime susitarimus su 19 šalių.

Kitų paslaugų grupę sudaro periodinių leidinių prenumerata, neadresuotosios reklamos paslaugos, mažmeninė ir komisinė prekyba bei kitos paslaugos. Kitų paslaugų pajamos padidėjo 9,7 proc. ir sudarė 20,7 proc. pardavimo pajamų. Didžiausią dalį kitų paslaugų pajamose sudarė mažmeninės ir komisinės prekybos apyvarta (35,2 proc.) ir periodinių leidinių prenumerata (35,2 proc.).

Veiklos sąnaudos

2014 metais Grupės veiklos sąnaudos sudarė 224 741 tūkst. Lt ir, palyginti su praėjusiais metais, išaugo 12,7 proc. Veiklos sąnaudų augimui didžiausią įtaką darė tai, kad Lietuvos pašto 2013 m. bendrųjų pajamų ataskaitoje apskaitytas 13 230 tūkst. Lt sąnaudų dėl turto vertės sumažinimo atstatymas, remiantis Lietuvos Aukščiausiojo Teismo galutine ir neskundžiama

2013 m. lapkričio 4 d. nutartimi, pripažinusia negaliojančia Lietuvos pašto ir UAB „Skala“ žemės sklypo pirkimo-pardavimo sutartį. Neįvertinant 13 230 tūkst. Lt sąnaudų dėl turto vertės sumažinimo atstatymo, bendrovės veiklos sąnaudos 2014 metais padidėjo 5,7 proc.



2014 metais didžiausią Grupės veiklos sąnaudų dalį sudarė su darbuotojais susijusios sąnaudos – 55,2 proc. Tai darbo užmokesčio, socialinio draudimo, komandiruočių, personalo mokymo ir kitos su darbuotojais susijusios sąnaudos. 2014 m. su darbuotojais susijusių sąnaudų patirta 124 095 tūkst. Lt ir buvo 2,1 proc. mažesnės lyginant su 2013 m. duomenimis.

Grupės tarptautinio pašto vežimo ir atsiskaitymų su užsienio paštais sąnaudos sudarė 13,6 proc. veiklos sąnaudų ir per 2014 m. padidėjo 16,7 proc. Šiuos pokyčius nulėmė 20,5 proc. padidėjusios siunčiamųjų tarptautinių siuntų apimtys (kg) bei tarpusavio atsiskaitymų su kitų šalių pašto paslaugų operatoriais specifika.

2014 m. kitos sąnaudos gerokai padidėjo, palyginti su 2013 m., nes Lietuvos pašto 2013 m. bendrųjų pajamų ataskaitoje yra apskaitytas 13 230 tūkst. Lt sąnaudų dėl turto vertės sumažinimo atstatymas, remiantis Lietuvos Aukščiausiojo Teismo galutine ir neskundžiama 2013 m. lapkričio 4 d. nutartimi, pripažinusia negaliojančia Lietuvos pašto ir UAB „Skala“ žemės sklypo pirkimo-pardavimo sutartį.

Veiklos rezultatai

Grupės 2014 m. EBITDA (pelnas prieš apmokestinimą, iki palūkanų, nusidėvėjimo ir amortizacijos) buvo 8 293 tūkst. Lt, o 2013 m. – 11 869 tūkst. Lt. 2013 m. EBITDA, įvertinus 2013 m. 13 230 tūkst. Lt sąnaudų dėl turto vertės sumažinimo atstatymą buvo neigiamas (-1 361 tūkst. Lt).

2014 m. Grupė patyrė 600 tūkst. Lt finansinės veiklos grynujų sąnaudų, arba 14,7 proc. daugiau negu 2013 metais, kai jos sudarė 523 tūkst. Lt.

Grupė per 2014 metus patyrė 67 tūkst. Lt nuostolių iki apmokestinimo, o 2013 metais buvo gauta 3 493 tūkst. Lt. pelno iki apmokestinimo.

2014 metų grynieji nuostoliai sudarė 1 811 tūkst. Lt, o 2013 m. Grupė turėjo 1 586 tūkst. grynojo pelno.

Balansas

2014 metais Grupės turto suma padidėjo 30,4 proc. ir sudarė 306 623 tūkst. Lt.

2014 m. ilgalaikis turtas sudarė 48,6 proc., per metus padidėjo 9,8 proc.

Trumpalaikis turtas per metus padidėjo 58,4 proc. ir sudarė 51,4 proc. viso turto, nes likvidžiausias turtas – pinigai ir jų ekvivalentai – padidėjo 5,6 karto dėl banko paskolos vykdant litų keitimą į eurus kaip ir numato Euro įvedimo įstatymas.

Per 2014 m. nuosavas kapitalas sumažėjo 9,6 proc. ir sudarė 31,6 proc. viso turto.

2014 m. gruodžio pabaigoje bendrovės įsipareigojimai buvo 63,9 proc. didesni, nei prieš metus dėl finansinių skolų, kurias sudarė banko paskolos litų keitimui į eurus, padidėjimo.

Verslo aplinka Reguliavimas

Pašto paslaugų teikimo teisinius pagrindus, pašto paslaugų teikėjų ir naudotojų santykius, teises ir pareigas, atsakomybę ir žalos atlyginimą nustato LR pašto įstatymas.

2012 m. lapkričio 8 d. Seimas priėmė naujos redakcijos Pašto įstatymą, kuriuo nuo 2013 m. sausio 1 d. pašto paslaugos rinkoje šalyje liberalizuojama, siekiant užtikrinti efektyvų pašto infrastruktūros funkcionavimą, universalųjų pašto paslaugų (UPP) teikimą visiems naudotojams visoje Lietuvos Respublikos teritorijoje.

Lietuvos Respublikos Vyriausybė įpareigojo Lietuvos paštą 7 metus teikti universaliąją pašto paslaugą visoje Lietuvos Respublikos teritorijoje. 2012 11 08 įstatymu Nr. XI-2379 (Žin., 2012, Nr. 135-6867) nustatyta, kad akcinė bendrovė Lietuvos paštas yra universaliosios pašto paslaugos teikėja iki 2019 m. gruodžio 31 d. Universalioji pašto paslauga (UPP) – teisės aktų nustatytos kokybės pašto paslaugos, kurios už prieinamą kainą turi būti teikiamos visoje Lietuvos Respublikos teritorijoje visiems tokią paslaugą pageidaujantiems gauti naudotojams.

Lietuvos paštas privalo užtikrinti, kad UPP būtų teikiamos vadovaujantis pašto veiklą reglamentuojančiais Lietuvos Respublikos, Europos Sąjungos bei Pasaulinės pašto sąjungos teisės aktais. Pašto įstatymo 16 straipsnio 2 dalies 1 punktą bendrovė įpareigoja visiems naudotojams vienodomis sąlygomis užtikrinti nenutrūkstamą universalųjų pašto paslaugų teikimą Lietuvos Respublikos teritorijoje ne mažiau kaip 5 darbo dienas per savaitę.

Pašto įstatyme įtvirtinta, kad jeigu universalųjų pašto paslaugų teikimas universalųjų pašto paslaugų teikėjui yra nepagrįstai didelė finansinė našta, nuostoliai, patirti teikiant šias paslaugas, kompensuojami valstybės biudžeto lėšomis Vyriausybės nustatyta tvarka. Nepagrįstai didelės finansinės naštos nustatymo kriterijus tvirtina Vyriausybė.

Lietuvos paštas, Vyriausybės įpareigotas teikti universaliasias pašto paslaugas, privalo pristatyti periodinius leidinius kaimo gyvenamųjų vietovių prenumeratoriams, nors periodinių leidinių pristatymo kaimo gyvenamųjų vietovių prenumeratoriams paslauga nėra priskiriama universaliosioms pašto paslaugoms. Jeigu Vyriausybė pagal iš anksto patvirtintus kriterijus periodinių leidinių pristatymo kaimo gyvenamųjų vietovių prenumeratoriams paslaugos tarifus nustato mažesnius už šios paslaugos sąnaudą, tokių sąnaudų ir tarifų skirtumas padengiamas Vyriausybės nustatyta tvarka iš valstybės biudžeto numatytų lėšų.

2011 m. vasario 24 d. bendrovė gavo mokėjimo įstaigos licenciją. Ši licencija suteikia teisę teikti šias paslaugas:

- paslaugas, kuriomis sudaromos sąlygos grynuosius pinigus įmokėti į mokėjimo sąskaitas, ir visas su mokėjimo sąskaitos tvarkymu susijusias operacijas;
- paslaugas, kuriomis sudaromos sąlygos grynuosius pinigus išimti iš mokėjimo sąskaitos, ir visas su mokėjimo sąskaitos tvarkymu susijusias operacijas;
- mokėjimo operacijų vykdymą, įskaitant lėšų pervedimą į mokėjimo sąskaitą, atidarytą vartotojo mokėjimo paslaugų teikėjo arba kito mokėjimo paslaugų teikėjo įstaigoje: - tiesioginio debeto pervedimų vykdymą, įskaitant vienkartinis tiesioginio debeto pervedimus, - mokėjimo operacijų vykdymą naudojantis mokėjimo kortele arba panašia priemone, - kredito pervedimų vykdymą, įskaitant periodinius pervedimus;
- mokėjimo priemonių išdavimą ir (arba) priėmimą;
- pinigų perlaidas.

Šiuo metu pagal mokėjimo įstaigos licenciją teikiamos visos paslaugos, išskyrus mokėjimo priemonių išdavimą ir (arba) priėmimą.

Paslaugų rinkos ir konkurentai

Ryšių reguliavimo tarnybos (toliau – RRT) duomenimis 2014 m. gruodžio 31 dieną pašto paslaugos rinkoje iš viso veikė 69 ūkio subjektai, iš kurių realiai veiklą vykdė 58 ūkio subjektai, t. y. 84,1 proc. visų įrašytų į pašto paslaugos teikėjų sąrašą.

Bendra pašto paslaugos rinka, vertinant pagal pajamas, 2014 m. IV ketvirtį, palyginti su 2013 m. IV ketvirčiu, padidėjo 6,6 proc. nuo 99,8 mln. Lt iki 106,4 mln. Lt. Pajamos, gautos už siuntas, siunčiamas pašto tinklu, 2014 m. IV ketvirčiu išaugo 15,6 proc. – iki 51,1 mln. Lt. Toks augimas daugiausia susijęs su pajamų iš registruotųjų pašto siuntų padidėjimu. Pajamos, gautos už siuntas, įteiktas asmeniškai pasirašytinai (per pasiuntinį), mažėjo 0,6 proc. – iki 55,3 mln. Lt.

	Lietuvos pašto rinkos dalis, proc.	
	Skaičiuojant pajamas, proc.	
	2014 m. IV ketvirtis	2013 m. IV ketvirtis
Už siuntas, siunčiamas pašto tinklu	92,0	91,7
Už siuntas, įteiktas asmeniškai pasirašytinai (per pasiuntinį),	3,2	4,3
Bendroje pašto paslaugų rinkoje	45,8	43,0

Pagal pajamas, gautas už siuntas, įteiktas asmeniškai pasirašytinai (per pasiuntinį) ir bendroje pašto paslaugos rinkoje didėja antrinės įmonės UAB „Baltic Post“ pajamų dalis.

	UAB „Baltic Post“ dalis, proc.	
	Skaičiuojant pajamas, proc.	
	2014 m. IV ketvirtis	2013 m. IV ketvirtis
Už siuntas, įteiktas asmeniškai pasirašytinai (per pasiuntinį),	7,6	4,3
Bendroje pašto paslaugų rinkoje	4,3	2,7

Finansinio tarpininkavimo paslaugų rinka pasižymi itin didele paslaugų teikėjų gausa bei konkurencijos aktyvumu.

2015 m. sausio 1 d. Viešajame mokėjimo įstaigų sąrašė buvo užregistruotos 37 mokėjimo įstaigos. Iš visų mokėjimo įstaigų 25 turėjo licencijas, suteikiančias teisę teikti mokėjimo paslaugas Lietuvos Respublikoje ir kitose Europos Sąjungos valstybėse narėse, 12 įstaigų turėjo mokėjimo įstaigos ribotos veiklos licencijas. 30 iš visų licencijas turinčių mokėjimo įstaigų turėjo licencijas, suteikiančias teisę teikti vienintelę mokėjimo paslaugą – pinigų perlaidas, 3 – mobiliojo ryšio tinklo operatoriaus teikiamą mokėjimo paslaugą, 4 – įvairias mokėjimo paslaugas.

Lietuvos banko duomenimis Lietuvos paštas 2014 m., kaip ir praėjusiais metais, pagal suteiktų mokėjimo paslaugų apimtį užėmė reikšmingą vietą visoje mokėjimo įstaigų sistemoje. 2014 m. šios bendrovės pajamos iš mokėjimo paslaugų teikimo veiklos sudarė 38 proc. visų mokėjimo įstaigų gautų mokėjimo paslaugų pajamų (palyginti su 2013 m., jos dalis smuko 4 proc.) Lietuvos pašto 2014 m. įvykdytos mokėjimo operacijos, kaip ir 2013 m., sudarė 43 proc. visų mokėjimo įstaigų mokėjimo operacijų apyvartos.

Lietuvos paštas dalyvauja trečiųjų šalių paslaugų tarpininkavime, nes fiziniame paslaugų teikimo vietų tinkle turi tiesioginį kontaktą su klientu. „PayPost“ skyriuose ar Lietuvos pašto skyriuose galima pasinaudoti „General Financing“, „Ūkio banko lizingo“, „Mokilizingas“, BIGBANK, Vivus.lt, SMScredit.lt, Credit24 finansinėmis paslaugomis.

2014 m. gruodžio 31 d. į viešąjį vartojimo kredito davėjų sąrašą buvo įrašyta 60 įmonių (ne kredito įstaigų), turinčių teisę teikti vartojimo kreditus. Šios įmonės 2014 m. pabaigoje buvo suteikusiai 784 tūkst. vartojimo kreditų – 8,56 proc. daugiau nei 2013 m. pabaigoje, kai suteiktų kreditų skaičius buvo šiek tiek didesnis nei 722 tūkst.

Vartojimo kredito rinka, nepaisant gana didelio vartojimo kredito davėjų skaičiaus, yra gana koncentruota. Metų pabaigoje 5 vartojimo kredito davėjai buvo išmokėję 65 proc. visų vartojimo kredito gavėjams suteiktų paskolų.

Periodinių leidinių užsakymų rinkos dalyje Lietuvos paštas užima tvirtą poziciją, tačiau konkurencija didėja atsirandant vis naujoms prenumeratos užsakymo formoms: prekybos centrų prenumeratos skyriams, grupinių pirkimų portalų prenumeratos paslaugų pardavimui, prenumeratos užsakymo internetu moduliams (pvz., prenumerata.lt, zurnalai.lt, užsakome.lt), atskirų leidėjų sukurtoms prenumeratos sistemoms. Leidinių pristatymo srityje reikšmingi konkurentai yra UAB „Press Express“, UAB „Respublikos leidiniai“, UAB „Lietuvos rytas“.

Konkurencija neadresuotosios reklamos ir reklaminių pašto siuntų pristatymo srityje ypač didelė regionuose bei didžiuosiuose Lietuvos miestuose. Vieni iš aktyviausių konkurentų visoje Lietuvos teritorijoje yra UAB „Verslo spaudos centras“, o regioninėse rinkose – UAB „Ultra pak“, UAB „Skaitmeninis amžius“, UAB „Greitasis kurjeris“, UAB „Sostinės reklama“, IĮ „InSpe“, UAB „Lpromo“ ir kt. Rinkos ir žiniasklaidos tyrimų kompanijos TNS LT atlikta reklamos monitoringo analizė parodė, kad 2014 m. spaudos reklamos apimtys, lyginant su 2013 m. duomenimis, sumažėjo 6,8 proc. Tiek 2014 m. tiek 2015 m. ima dominuoti mobilūs įrenginiai, taigi ir didžioji dalis marketingo veiksmų atliekami juose.

PASLAUGOS

Lietuvos pašto pagrindinės paslaugos



Pašto paslaugos (Universalioji pašto paslauga, kitos pašto paslaugos);

Kurjerių paslaugos (siuntiniai, kitos kurjerių siuntos, įteiktos asmeniškai pasirašytiniai (per pasiuntinį);

Finansinio tarpininkavimo paslaugos (įmokų/mokesčių priėmimas, pinigų perlaidos, pensijų ir pašalpų išmokėjimas, tarpininkavimas išduodant vartojimo kreditus, mokėjimo sąskaitos);

Mažmeninė prekyba (prekių pardavimas per fizinį pašto tinklą ir elektroninius kanalus).

Antrinės įmonės UAB „Baltic Post“ paslaugos

LP EXPRESS kurjerių paslaugos:

Siuntos Lietuvoje - paslaugos Lietuvoje, pristatant siuntas per kurjerį ant siuntos nurodytu gavėjo adresu ir įteikiant gavėjams asmeniškai pasirašytiniai.

Tarptautinės siuntos - paslaugos, siunčiant siuntas į kitą valstybę.

„Ekonomiškos siuntos“ - paslaugos, pristatant siuntas į pašto skyrių ir įteikiant siuntas gavėjams asmeniškai pasirašytiniai pašte.

Terminalų LP EXPRESS 24 paslaugos - paslaugos, apimančios:

siuntų priėmimą viename terminale ir pristatymą į kitą terminalą;

siuntų priėmimą terminale ir pristatymą ant siuntos nurodytu gavėjo adresu Lietuvoje arba užsienyje;

siuntų priėmimą siuntėjo adresu ir pristatymą į terminalą.

Antrinė įmonė UAB „Lietuvos pašto finansinės paslaugos“ teikia Informacijos parengimo, spausdinimo paslaugas.

Antrinė įmonė UAB „LP mokėjimų sprendimai“ 2014 m. veiklos nevykdė.

Nuo 2014 m. rugpjūčio 1-osios Lietuvos paštas modernizavo ir standartizavo teikiamas pašto paslaugas. Paskutinį kartą pagrindinių pašto paslaugų krepšelis buvo koreguotas dar 2007 m. Tuo tarpu rinka gerokai pasikeitė – padidėjo elektroninės prekybos apimtis, o laiškų skaičius sumenko daugiau nei trečdaliu. Pagrindines pašto paslaugas sudaro:

- Mažoji korespondencijos siunta – iki 500 g sveriančią korespondencijos siuntą, kurios aukštis – iki 20 mm, ilgis – iki 381 mm, plotis – iki 305 mm.

- Didžioji korespondencijos siunta – iki 2 000 g sveriančią korespondencijos siuntą, kurios bet kuris matmuo neviršija 600 mm, o korespondencijos siuntos ilgio, pločio ir aukščio suma neviršija 900 mm.

- Pašto siuntinys - tai visos pašto siuntos, neatitinkančios mažosioms ar didžiosioms korespondencijos siuntoms taikomų parametų. Be to, nuo rugpjūčio 1-osios visos tarptautinės registruotosios arba tarptautinės registruotosios apdraustosios (įvertintosios) korespondencijos siuntos tapo pirmenybinėmis.

Atsižvelgiant į elektroninių paslaugų plėtrą ir aktyvų vartotojų naudojimąsi elektroninės prekybos galimybėmis, vis daugiau paslaugų vartotojams siūloma elektroninėje erdvėje. Lietuvos paštas internetu siūlo užsisakyti Lietuvos ar užsienio šalių leidinius, bendrovės elektroninėje parduotuvėje užsisakyti filatelinės produkcijos prekių, kurios pristatomos Lietuvoje pagal pirkimo metu pasirinktą prekių pristatymo būdą.



Bendrovės klientai ir pagrindinės jų grupės

Lietuvos paštas paslaugas teikia tiek gyventojams, tiek įvairioms įmonėms bei organizacijoms, bendradarbiauja su užsienio šalių pašto įstaigomis.

Lietuvos pašto klientai skirstomi į du stambius segmentus - tai klientai, perkantys paslaugas paštuose (toliau - pašto langelio klientai), ir su bendrove sudarę sutartis verslo klientai.

2014 m. pajamų pasiskirstymas pagal klientus, proc.

Klientų grupė	Pašto paslaugos	Pasiuntinių paslaugos	Finansinės paslaugos	Kitos paslaugos
Pašto langelio klientai	23 proc.	16 proc.	29 proc.	3 proc.
Sutartis sudarę klientai	77 proc.	84 proc.	71 proc.	97 proc.

Antrinės įmonės UAB „Baltic Post“ pagrindiniai klientų segmentai - elektroninę komerciją vykdančios įmonės; vaistais, ofiso prekėmis, IT produktais prekiaujančios bendrovės.

Antrinės įmonės UAB „Lietuvos pašto finansinės paslaugos“ pagrindiniai klientai - TEO LT, AB, UAB Dokeda, AB Lietuvos radijo ir televizijos centras, SJ Kretingos komunalininkas.

Pašto ženklų leidyba

Lietuvos paštas kasmet į apyvartą išleidžia apie 25–30 naujų pašto mokes ženklų. Išleisti ir išimti iš apyvartos pašto mokes ženklus Lietuvos paštas, kaip UPP teikėja, įpareigoja Pašto įstatymas (16 straipsnio 2 punkto 5 pastraipa).

2014 metais į apyvartą buvo išleisti 24 meniniai pašto ženklai bendru 4 193 tūkst. tiražu, 2 pašto blokai – 70 tūkst. tiražu, 1 400 vnt. kartmaksimumų (filatelijos gaminys, kai ant meninio arba ženklinio atviruko iš vaizdo pusės priklijuojamas pašto ženklas, piešiniu visiškai atitinkantis atviruko piešinį), 11 000 vnt. bukletų (išskirtiniams įvykiams pažymėti, išleisti specialūs mažo tiražo leidiniai, kurių kiekvienas gaminys turi savo unikalų numerį), 4 proginiai pašto vokai 7 tūkst. tiražu.

Pernai pasirodžiusių pašto ženklų ir blokų temos bei datos:

2014.01.04	Kristijonui Donelaičiui – 300 metų
2014.01.18	Žiemos olimpinės žaidynės
2014.02.01	Kinų Naujieji metai
2014.02.15	Užgavėnių kaukės
2014.03.08	Atkurtajam Vytauto Didžiojo universitetui – 25 metai
2014.03.29	Lietuvos įstojimo į NATO 10 metų
2014.04.05	Lietuvos raudonoji knyga. Pelėdos
2014.04.26	Lietuvos įstojimo į ES 10 metų
2014.05.03	Europa. Nacionaliniai muzikos instrumentai
2014.05.24	Išsaugokime Baltijos jūrą
2014.06.07	Lietuvos tautinės mažumos. Karaimai
2014.06.28	Pirmajai dainų šventei – 90 metų
2014.07.12	Lietuva- Jungtinių Tautų Saugumo Tarybos narė
2014.08.23	Baltijos keliui - 25
2014.09.06	Oršos mūšiui – 500 metų
2014.09.20	Pirmieji Lietuvos kosminiai palydovai
2014.10.11	Pirmajai širdies operacijai Lietuvoje – 50 metų
2014.10.11	Standart. Serija „Vabalninko bažnyčios varpinė“
2014.11.08	Šv. Kalėdos ir Naujieji metai

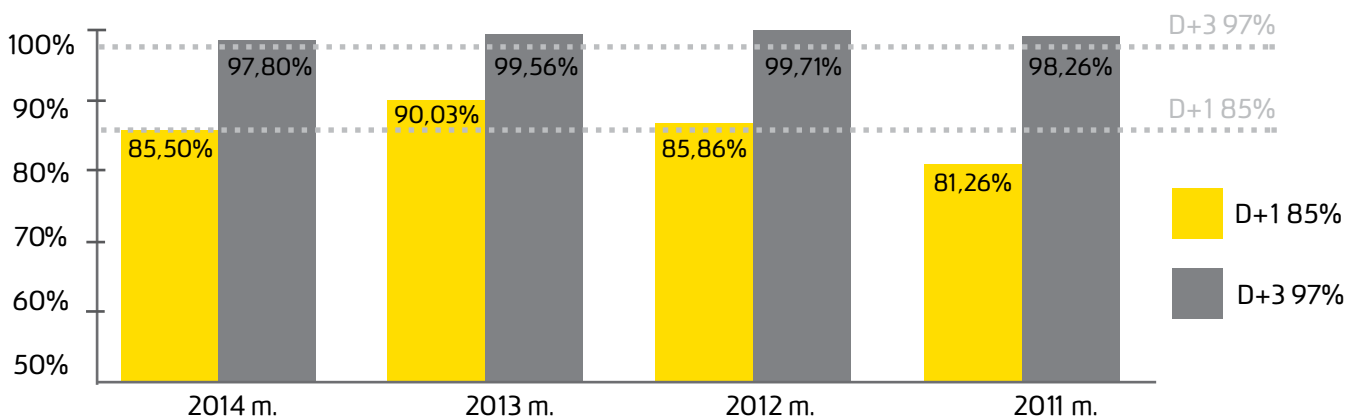


Paslaugų kokybė

Teikdamas UPP Lietuvos paštas privalo laikytis nustatytų paslaugų kokybės gairių. Pagrindinis UPP kokybės rodiklis – pašto siuntų pristatymo laikas. Ryšių reguliavimo tarnyba prižiūri, kaip universaliųjų pašto paslaugų teikėjas laikosi UPP kokybės reikalavimų.

Pagal nustatytus UPP kokybės reikalavimus kitą darbo dieną turi būti pristatyta 85 proc. Lietuvoje siunčiamų pirmenybinių pašto korespondencijos siuntų (D+1 – 85 proc.), o trečią dieną po išsiuntimo – 97 proc. (D+3 – 97 proc.).

UPP kokybės tikrinimo rezultatai



Lietuvos pašto duomenimis, 2014 metais 85,5 proc. pirmenybinių siuntų Lietuvoje buvo pristatytos per vieną darbo dieną.

Lietuvos paštas kiekvienais metais vykdo paslaugų kokybės tikrinimą, kurį atlieka nepriklausoma kokybės tikrinimo organizacija. Paslaugos kokybės tikrinimo metodika pagrįsta Europos standartu ir naudojama visose Europos šalyse.

Skundų nagrinėjimas

Įgyvendinus Europos standartą LST EN 14012 „Pašto paslaugos. Paslaugų kokybė. Skundų tvarkybos principai“ ir įdiegus centralizuotą skundų registracijos sistemą pagal šį standartą, visi gauti skundai buvo registruojami ir nagrinėjami vadovaujantis Pašto paslaugų naudotojų skundų nagrinėjimo akcinei bendrovei Lietuvos pašte tvarkos aprašo nuostatomis. 2014 m. bendrovėje vidutinis skundų nagrinėjimo – iki galutinio atsakymo pateikimo – laikas buvo 10 dienų.

INFRASTRUKTŪRA

Viešasis tinklas



Pagal LR susisiekimo ministro 2013 m. sausio 25 d. įsakymo Nr. 3-46 „Dėl Universaliosios pašto paslaugos teikėjo viešojo pašto tinklo charakteristikų patvirtinimo“ nuostatas:

- kaimo gyvenamosiose vietovėse vienos seniūnijos teritorijoje turi būti įrengta ne mažiau kaip viena paslaugos teikimo vieta arba universaliosios pašto paslaugos teikėjo agentų darbo vieta. Nuo seniūnijų centrų nutolusiose kaimo gyvenamosiose vietovėse papildomai gali būti įrengiama ir kilnojamoji paslaugos teikimo vieta.

- miesto gyvenamosiose vietovėse atstumas nuo naudotojo gyvenamosios ar buveinės vietos iki stacionarios, kilnojamosios paslaugos teikimo vietos ar universaliosios pašto paslaugos teikėjo agentų darbo vietos turi būti ne didesnis kaip 3 km tiesiausiu atstumu.

Pašto paslaugoms nenutrūkstamai teikti visoje šalies teritorijoje sukurtas UPP teikimo tinklas, kurį sudaro stacionarieji miesto ir kaimo paštai, jų poskyriai ir kilnojamųjų paštų sustojimo vietos. UPP teikimo vietos ir siunčiamosios laišku dėžutės išdėstytos laikantis Viešojo pašto tinklo charakteristikų.

2014 m. gruodžio 31 d. bendrovė turėjo 811 UPP teikimo vietų tinklą, kurį sudarė: 657 stacionarieji paštai (miestuose – 193, kaimuose – 464), 22 pašto poskyriai (19 – miestuose, 3 – kaimuose), ir 27 kilnojamieji paštai, kurių paslaugos prieinamos 132-ose UPP teikimo vietose kaimuose.

2014 m. gruodžio 31 d. bendrovė eksploatavo 1 838 siunčiamąsias laišku dėžutes, iš kurių 953 buvo miesto, o 885 – kaimo gyvenamosiose vietovėse.

2014 m. gruodžio 31 d. bendrovės finansinių paslaugų tinklą „PayPost“ sudarė 187 skyriai. „PayPost“ skyriuose teikiamos šiuo metu paštuose siūlomos finansinės paslaugos: įmokų ir mokesčių surinkimas, perlaidų siuntimas ir gavimas, vartojimo kreditų išdavimas ir kt.

Antrinė įmonė UAB „Baltic Post“ valdo 71-o siuntų savitarnos terminalų LP EXPRESS 24 tinklą 41-ame šalies mieste. LP EXPRESS 24 - tai didžiausias Lietuvoje visą parą veikiančių siuntų savitarnos terminalų tinklas, išdėstytas tose vietose, kuriose pastebimi didžiausi klientų srautai (prekybos centrai, degalinės ir t.t.). Terminalai gali aptarnauti iki 3 000 siuntų per dieną. Terminalai yra lengvai aptarnaujami, siuntos į kitą terminalą Lietuvoje gali būti pristatomos jau kitą dieną.

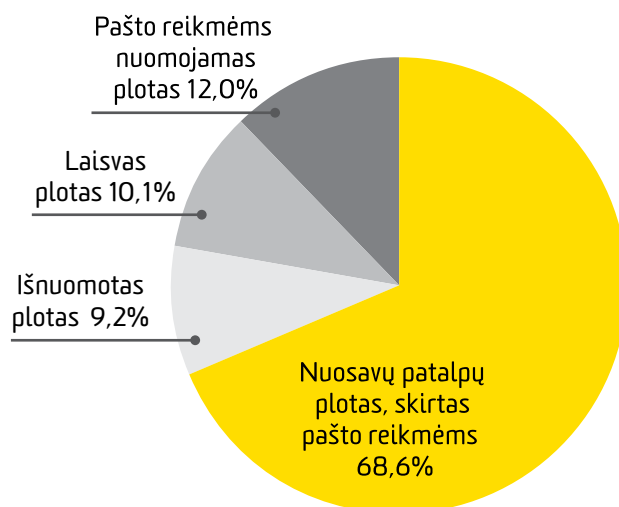
Turtas



2014 m. pabaigoje bendrovė turėjo pastatų, patalpų, statinių ir priklausinių, kurių balansinė vertė 2014 m. gruodžio 31 d. buvo 121 174 tūkst. Lt.

Iš 158 tūkst. kv. m nuosavų patalpų Lietuvos paštas savo reikmėms naudojo 123 tūkst. kv. m, nuomojo 17 tūkst. kv. m ir turėjo 18 tūkst. kv. m. bendro ploto laisvų patalpų. Pašto veiklai iš kitų subjektų nuomojosi 22 tūkst. kv. m.

Nuosavo ir nuomojamo ploto panaudojimas



Per 2014 m. parduota 5 065 kv. m nenaudojamo nekilnojamojo turto ploto už 3043 tūkst. Lt.

Bendrovės antrinės įmonės nekilnojamojo turto neturi. Gamybines ir administracines patalpas nuomojasi

Investicijos

Grupės investicijos į ilgalaikį turtą 2014 metais sudarė 12 949 tūkst. Lt ir jos buvo 2,8 karto didesnės negu 2013 metais.

2014 m. ilgalaikio nematerialiojo turto investicijos sudarė 4 375 tūkst. Lt. Didžioji jų dalis skirta Mažmeninių finansinių paslaugų platformos kūrimui.

Materialiajam turtui įsigyti 2014 metais skirta 4 939 tūkst. Lt investicijų, iš jų daugiausia teko informacinių technologijų įrangai įsigyti, nes Grupė daug dėmesio skiria informacinių sistemų patikimumui ir modernizavimui. Be to, investicijų skirta pastatų rekonstrukcijai, transportui, kitiems įrenginiams.

Antrinė įmonė UAB „Baltic Post“ įdiegė konvejerinę įrangą, automatizavo siuntų persvėrimo procesą, įrengė modernią vaizdo stebėjimo sistemą.

3 635 tūkst. Lt investicijų sudarė ilgalaikio finansinio turto padidėjimas dėl suteiktų paskolų UAB Banking Cluster įmonei.

PLANAI IR PROGNOZĖS

Strategija ir tikslai

Lietuvos pašto strateginė kryptis – paslaugų teikimas konkurencingoje rinkoje. Bendrovė, atsižvelgdama į tam tikras apibrėžtas paslaugų teikimo tinklo charakteristikas, turimą infrastruktūrą, konkurencinę aplinką, klientų paslaugų poreikio kitimo tendencijas, įsivardina šiuos strateginius tikslus:

Išlaikyti pirmaujančią poziciją pašto paslaugų rinkoje ir plėtoti tarptautines pašto paslaugas.

Pertvarkyti esamą paslaugų teikimo infrastruktūrą siekiant mažinti fiksuotas sąnaudas ir išlaikyti esamą paslaugų kokybę bei veiklos apimtį.

Plėtoti paslaugas elektroniniais kanalais.

Siekdama užsibrėžtų tikslų bendrovė privalės išlaikyti konkurencinius pranašumus ir tapti stipria konkurencinėje kovoje su kitais paslaugų teikėjais, siūlyti geriausiai klientų poreikius atitinkančias aukštos aptarnavimo kokybės paslaugas.

Pagrindiniai rizikos veiksniai

Vykdydama veiklą bendrovė susiduria su šiomis pagrindinėmis rizikomis: reguliavimo, konkurencijos, makroekonominių veiksnių, kredito, palūkanų normos, valiutų kurso, likvidumo.

Reguliavimo rizika siejama su reguliuojančiųjų institucijų sprendimais. Bendrovės teikiamoms pašto ir daliai finansinio tarpininkavimo paslaugų teikti išduodamos licencijos. Keičiama teisinė bazė ir reguliavimo režimas apsunkina bendrovės santykius su vartotojais bei galimybes planuoti veiklos perspektyvas.

Lietuvos paštas, valstybės įgaliotas nenutrūkstamai teikti UPP šalies teritorijoje visiems naudotojams vienodomis sąlygomis ir ne mažiau kaip penkias darbo dienas per savaitę, privalo nepažeisti susisiekimo ministro 2013 m. sausio 25 d. įsakymu Nr. 3-46 nustatytų Universalųjų pašto paslaugų teikėjo viešojo pašto tinklo charakteristikų t. y. išlaikyti tam tikrą paštų tinklą, kuriam aptarnauti sukurtos logistikos ir laiškinių vykdomo pristatymo sistemos. Dėl šių įsipareigojimų kyla grėsmė, kad bendrovė negalės uždaryti dalies paštų, ypač kaimo vietovėse, nepaisant jų nuostolingos veiklos.

Lietuvos paštas susiduria su konkurencija praktiškai visose veiklos srityse. Bendrovė, siekdama išlaikyti užimamą rinkos dalį, tenkinti teikiamų paslaugų kokybei keliamus reikalavimus, tobulina pardavimo ir rinkodaros strategijas, gerina klientų aptarnavimą, vykdo nuoseklią veiklos procesų optimizavimo ir sąnaudų mažinimo politiką.

Lietuvos ekonominė padėtis turi įtakos bendrovės pardavimo apimtims ir – atitinkamai – veiklos rezultatams. Pašto paslaugos turi stiprų koreliacinį ryšį su bendra šalies ekonomikos būkle. Svarbiausi veiksniai, darantys poveikį bendrovės veiklai, yra gyventojų ir įmonių perkamoji galia, nedarbo lygis, pajamų lygis, nuo kurių priklauso teikiamų paslaugų paklausa. Visi šie veiksniai priklauso nuo ekonomikos išsivystymo lygio.

Dėl internetu teikiamų paslaugų plėtos ir pašto paslaugų pakeičiamumo elektroninėmis tradicinių pašto paslaugų paklausa rinkoje mažėja, tad bendrovei neišvengiamai gresia dalies pajamų praradimas.

Informacija apie kredito, valiutų kurso, likvidumo rizikas pateikta 2014 m. bendrovės finansinėse ataskaitose.



Planai ir prognozės

2015 m. bus tęsiami projektai, skirti bendrovės veiklos efektyvumui didinti, išlaidoms optimizuoti. 2015–2019 metais bendrovė numato infrastruktūrai palaikyti bei pertvarkyti skirti iki 95 743 tūkst. Lt investicijų. Bendrovės planuojamos investicijos orientuotos į infrastruktūros, logistikos, informacinių technologijų sričių plėtrą. Jos yra būtinos siekiant išlaikyti paslaugų rinką, užtikrinti naujų paslaugų, atitinkančių nuolat besikeičiančius rinkos poreikius, teikimo galimybes, didinti veiklos efektyvumą bei konkurencingumą rinkoje.

Tyrimų ir plėtros veikla

Bendrovė atlieka ilgalaikį strateginį planavimą, padedantį nustatyti bendrovės plėtros kryptis bei reikalingas investicijas.

Veiklos rezultatų atitiktis bendrovės veiklos tikslams

Vienas iš bendrovės tikslų yra išlaikyti pirmaujančią poziciją pašto paslaugų rinkoje bei vystyti tarptautines pašto paslaugas.

Lietuvos paštas yra pašto paslaugų rinkos lyderis Lietuvoje. Ryšių reguliavimo tarnybos (RRT) ataskaitos duomenimis bendroje pašto paslaugos rinkoje pagal 2014 m. IV ketvirtį gautas pajamas Lietuvos paštas užėmė didžiausią rinkos dalį – 45,8 proc. 2013 m. IV ketvirtį 43,0 proc.

Lietuvos paštas 2014 metais bendradarbiavo su užsienio partneriais, dalyvavo tarptautiniuose susitikimuose: PostEurop Plenarinėje sesijoje, PostEurop TD Forume ir REIMS V sprendimų priėmimo komiteto posėdyje. Bendrovė 2014 metais pasirašė partnerystės sutartis su dviem Kinijos rinkoje veikiančiomis bendrovėmis, pristatant siuntas iš Kinijos į Europos šalis – tiek ES nares, tiek Rusiją, Baltarusiją ir kitas valstybes.

Lietuvos paštas diegia E-Savitarnos projektą. Šiuo projektu siekiama didesnio klientų pasitenkinimo: nereikės rankiniu būdu pildyti formų, suvedinėti tų pačių duomenų formuojant naują siuntą; paprastesnis/suprantamesnis formų pildymas.

Bendrovėje diegiama Vieninga mažmeninių finansinių paslaugų teikimo platforma, kurios dėka Lietuvos paštas numato pradėti teikti naujas finansines paslaugas.

Pašto korespondencijos, finansinių, periodinių leidinių prenumeratos, mažmeninės prekybos ir kitų paslaugų teikimas sparčiai populiarėja elektroninėje erdvėje, kur tokių duomenų valdymo ir perdavimo procesai vyksta nepalyginamai greičiau. Lietuvos paštas, norėdamas išlikti šių paslaugų teikėju bei pasiūlyti pilną šių paslaugų prieinamumo paketą pradeda plėtoti šias paslaugas ir elektroninėje erdvėje.

Susisiekimo ministerija kartu su partneriu Lietuvos paštu įgyvendina projektą „Elektroninių pranešimų ir elektroninių dokumentų fiziniams ir juridiniams asmenims pristatymo sistemos sukūrimas“. Šiuo projektu siekiama plėsti elektronines paslaugas – panaudojant viešąjį pašto tinklą fiziniams ir juridiniams asmenims pristatyti elektroninius pranešimus ir elektroninius dokumentus, kurie turėtų tokią pačią juridinę galią kaip registruotosios pašto siuntos. Vykdoma projekto plėtra, po kurios bus galimybė teikti mokamas paslaugas klientams besinaudojantiems elektroninio pristatymo paslauga.

LIETUVOS PAŠTO BENDRUOMENĖ

Darbuotojai



2014 m. gruodžio 31 d. Grupėje dirbo 6 038 darbuotojai ir, palyginti su praėjusių metų to paties laikotarpio duomenimis, sumažėjo 170 darbuotojų – nuo 6 208 iki 6 038, daugiausia Lietuvos pašte dėl pašto siuntų pristatymo automobiliais plėtros.

Grupės darbuotojų skaičius metų pabaigoje:

	2014 m.	2013 m.
Darbuotojų skaičius laikotarpio pabaigoje	6 038	6 208
Vidutinis sąlyginis darbuotojų skaičius	4 889	5 117

Grupės darbuotojų pasiskirstymas pagal įmones:

Įmonės pavadinimas	2014 m. gruodžio 31 d.	2013 m. gruodžio 31 d.
Akcinė bendrovė Lietuvos paštas	5 897	6 003
UAB „Baltic Post“	138	202
UAB „Lietuvos pašto finansinės paslaugos“	2	2
UAB „LP mokėjimų sprendimai“	1	1
	6 038	6 208

Lietuvos pašte daugiau kaip pusė darbuotojų dirba ne visu etatu, kadangi dėl nedidelio darbo krūvio kaime ir sezoniškumo dažnai nepakanka darbo kiekio visam etatui nustatyti. Ši tendencija bendrovėje išliko ir 2014 m.

2014 m. vidutinis sąlyginis darbuotojų skaičius (perskaičiuotas į dirbusius visą mėnesį visą darbo dieną) sudarė 4 889 etatus ir, palyginti su 2013 m. to paties laikotarpio duomenimis, sumažėjo 228 etatais.

Bendras bendrovės metinis darbo užmokesčio fondas, apibendrintos vidutinės mėnesinės algos pagal einamas pareigas

2014 m. darbo užmokesčio ir soc. draudimo, įskaitant atostogų rezervą, sąnaudos buvo 121 479 tūkst. Lt, t. y. 2,2 proc., mažesnės nei 2013 metais ir jos sudarė 53,7 proc. veiklos sąnaudų.

2014 m., palyginti su 2013 m., vidutinis darbuotojų darbo užmokestis padidėjo 3,0 proc. – nuo 1 497 iki 1 541 Lt.

Klientų grupė	2014 m.		2013 m.	
	Vidutinis etatų skaičius	vidutinė mėnesinė alga, Lt	Vidutinis etatų skaičius	vidutinė mėnesinė alga, Lt
Vadovaujantis personalas ir specialistai	554	3 095	540	2 860
Gamybos personalas	4 336	1 343	4 577	1 336
iš viso:	4 889	1 541	5 117	1 497

Lietuvos pašto darbuotojų pasiskirstymas pagal išsilavinimą



2014 m. duomenimis, 20,5 proc. bendrovės darbuotojų turi aukštąjį, 17,9 proc. – aukštesnįjį, 59,3 proc. – spec. vidurinį ir vidurinį išsilavinimą.

Jau keletą metų išlieka tendencija, kad Lietuvos pašte daugėja aukštąjį ar aukštesnįjį išsilavinimą turinčių darbuotojų. Tam turėjo įtakos darbuotojų studijos aukštesniose/aukštesniosiose mokyklose bei darbuotojų kaita.

Išsilavinimas	2014		2013		Pokytis 2014 / 2013	
	Darbuotojų skaičius	Lyg. dalis, proc.	Darbuotojų skaičius	Lyg. dalis, proc.	Darbuotojų	Proc.
Aukštasis	1 212	20,5%	1 006	16,8%	206	20%
Aukštesnysis	1 057	17,9%	1 198	20,0%	-141	-12%
Pagrindinis	142	2,4%	195	3,3%	-53	-27%
Spec. vidurinis	1 203	20,4%	1 074	17,9%	129	12%
Vidurinis	2 297	38,9%	2 530	42,2%	-233	-9%

Lietuvos pašto darbuotojų pasiskirstymas pagal amžių



Nors 2014 m. vidutinis Lietuvos pašto darbuotojų amžius padidėjo nežymiai – nuo 44,6 metų iki 44,8 metų, tačiau tendencija, kad Lietuvos pašto darbuotojai tampa vyresni, išlieka. Tai įtakojo ir įtakoja keletas veiksnių: bendros darbuotojų senėjimo tendencijos; masinės pareigybės, tokios kaip laiškininkas jauniems darbuotojams yra mažiau patrauklios. Pvz. laiškininko pareigybėje dirbančių darbuotojų vidutinis amžius 2014 m. sudaro 47,5 metus, projekto vadovo – 36,2 metus.

Amžius	2014		2013		Pokytis 2014 / 2013	
	Darbuotojų skaičius	Lyg. dalis, proc.	Darbuotojų skaičius	Lyg. dalis, proc.	Darbuotojų	Proc.
iki 35 metų	1 254	21,2%	1 244	20,7%	10	1%
nuo 35 iki 45	1 393	23,6%	1 478	24,6%	-85	-6%
nuo 45 iki 55	1 956	33,1%	2 040	34,0%	-84	-4%
nuo 55 iki 60	825	14,0%	793	13,2%	32	4%
virš 60	483	8,2%	448	7,5%	35	8%

Lietuvos pašte nuosekliai rūpinamasi darbuotojų kvalifikacijos kėlimu. 2014 m. buvo organizuojami ir vykdomi mokymai bendrovės darbuotojams. Mokymai apima bendrųjų bei profesinių kompetencijų ugdymą, skatina darbuotojų įsitraukimą. 2014 metais Lietuvos pašto išoriniuose bei vidiniuose mokymuose dalyvavo 3 242 darbuotojai, t.y. daugiau negu 50 proc. visų bendrovės darbuotojų.

2014 metais vidiniuose mokymuose, kuriuos organizavo ir vedė mokymų grupės darbuotojai, dalyvavo 2 717 darbuotojų. Dalis darbuotojų dalyvavo keliuose mokymuose. Daugiausia darbuotojų mokėsi euro įvedimo Lietuvoje tema - 1 496 darbuotojai, 670 darbuotojų mokėsi paslaugų pardavimo didinimo klausimais, 365 - valiutos keitimo mokymuose.

Neatsiejama naujovių ir pokyčių dalimi 2014 metais tapo Elektroninės mokymų ir žinių patikros sistema (EMTS). Iš viso per 2014 metus EMTS sistemoje Lietuvos pašto įvairių padalinių darbuotojai sėkmingai atliko 9 203 jiems priskirtus testus. Darbuotojai mokėsi ir kartojosi apie Klientų aptarnavimo standartą, apie „General Financing“ finansines paslaugas, pašto paslaugų kokybinius rodiklius, universaliųjų pašto paslaugų pokyčius, pinigų plovimo ir teroristų finansavimo prevenciją.

Didelis dėmesys buvo skirtas euro įvedimui Lietuvoje. Ruošiantis euro įvedimui nuo 2014 m. rugsėjo mėn. visiems Lietuvos pašto darbuotojams buvo pasiūlyti e. mokymai apie euro įvedimo Lietuvoje procesą ir pačius euro pinigus. Dalis darbuotojų dalyvavo Lietuvos banko mokymuose, žinių bagažą kaupė elektroninių ar tiesioginių mokymų metu. Intraneto skyrelio „Euras“ skiltis „Euro D.U.K.“ kasdien buvo pildomas darbuotojų klausimais su aiškiais ir kompetentingais atsakymais. Be to, kiekvieną darbuotoją pasiekė ir vaizdinė dalomoji medžiaga – lankstinukai, plakatai ir atmintinės.

2014 metais įvairiuose išoriniuose mokymuose, konferencijose, renginiuose dalyvavo 389 darbuotojai.

Antrinėje įmonėje UAB „Baltic Post“ 2014 metais buvo organizuoti mokymai darbuotojų tikslinėms grupėms - vadovams, pardavimų vadybininkams bei gamybinės grandies regiono vadovams. Mokymų programos tikslas – greitas ir paprastas problemų sprendimas, aktyvus bendrovės teikiamų paslaugų pardavimas, konkurencinio bendrovės pranašumo rinkoje išgręninimas, sudėtingų bei konfliktinių situacijų valdymas, vadovavimo įgūdžių stiprinimas bei tinkamos komunikacijos užtikrinimas.

Lietuvos paštas pasirašė bendradarbiavimo sutartį su Vilniaus Gedimino technikos universitetu (VGTU). Šiuo metu bendradarbiaujame su VGTU ir Kauno technologijos universitetu. Šis bendradarbiavimas suteiks galimybę jauniems ekonomikos ir vadybos specialistams ne tik atlikti praktiką vienoje didžiausių Lietuvos logistikos įmonių, bet ir pradėti čia profesinę karjerą.

Kolektyvinė sutartis

2014 m. birželio 26 d. pasirašyta nauja kolektyvinė sutartis. Naujoje sutartyje yra peržiūrėtos įvairios sritys – darbo sutarties sudarymo ir nutraukimo tvarka, profesinių sąjungų konsultavimo tvarka, darbo laikas, socialiniai klausimai, aprūpinimas darbo priemonėmis, atsakomybė už įvairius drausminius pažeidimus, kitos temos.

2014 m. rugsėjo mėn. prasidėjo derybos su Jungtine profesinių sąjungų atstovybe dėl Lietuvos pašto kolektyvinės sutarties skyriaus „Darbo apmokėjimas“. Derybas planuojama baigti iki 2015 m. kovo mėn.

Darbo sutartyse ir Kolektyvinėje sutartyje nėra nustatyta ypatingų teisių ir pareigų, taikomų bendrovės darbuotojams, - nustatytos įprastai praktikoje taikomos teisės ir pareigos.

Sauga

Lietuvos pašte yra patvirtinta darbuotojų saugos ir sveikatos politika, kurios esminė nuostata – užtikrinti darbuotojų saugą ir sveikatą, mažinant nelaimingų atsitikimų darbe tikimybę ir darbuotojų sergamumą profesinėmis ligomis. Nuo 2011 m. Lietuvos pašte veikia Darbuotojų saugos ir sveikatos komitetas. Komitetas analizuoja ir vertina bendrovės darbuotojų saugos ir sveikatos būklę, rengia pasiūlymus jai gerinti, svarsto nelaimingų atsitikimų darbe ir profesinių ligų prevencines priemones, teikia pasiūlymus kolektyvinei sutarčiai.

Bendrovė užtikrina darbuotojams visas socialines garantijas. Kolektyvinėje sutartyje numatyta priemonių papildomam darbuotojų saugumui užtikrinti, bendrovėje atliekami darbo vietų profesinės rizikos vertinimai. 2014 metais buvo atliekami profesinės rizikos vertinimai Logistikos departamente ir Pašto tinklo tarnyboje.

Asmeninėmis apsaugos priemonėmis – darbo rūbais, avalyne, apkaustais nuo slidumos, pirštinėmis, dujų balionėliais – darbuotojai aprūpinami kolektyvinėje sutartyje nustatyta tvarka.

Nelaimingų atsitikimų ir profesinių ligų prevencijai taikytos priemonės: periodinis darbuotojų sveikatos tikrinimas, mokymas ir atestavimas saugos ir sveikatos bei gaisrinės saugos klausimais.

Nuo nelaimingų atsitikimų darbe 2014 metais buvo apdrausta 4930 pašto darbuotojų.

2014 metais Lietuvos pašte įvyko 41 su darbu susijęs lengvas nelaimingas atsitikimas (2013 m. – 49), 12 nelaimingų atsitikimų pakeliui į darbą ir 9 incidentai – įvykiai, dėl kurių darbuotojai darbingumo neprarado. Pagrindinė nelaimingų atsitikimų darbe priežastis yra slidi, nelygi kelio danga.

Rengiantis euro įvedimui buvo paštuose buvo atnaujintos apsauginės signalizacijos, parengti 75 mobiliųjų komandų maršrutai eurų keitimui, išnuomoti saugos lagaminai. Buvo koordinuojamas ir kontroliuojamas pinigų pristatymas į (iš) 330 paštus (ų), kurie vykdė litų į eurus keitimą.

Lietuvos pašto vidaus komunikacija

2014 metais Lietuvos pašte komunikavo trimis pagrindiniais kanalais:

- Intranetu – įmonės vidaus tinklalapiu, kuriame operatyviai pagal Lietuvos pašto padalinių poreikius pateikiama darbuotojams aktuali informacija. Intranetas pasiekiamas visiems interneto prieigą turintiems Lietuvos pašto darbuotojams.

- Mėnraščiu „Pašto pulsas“ – kartą per mėnesį leidžiamu Lietuvos pašto darbuotojams skirtu žurnalu. Leidinys pasiekia kiekvieną Lietuvos pašto ir „Baltic Post“ darbuotoją.

- El. paštu. Svarbiausios ir aktualiausios naujienos bei pranešimai darbuotojams pristatomi į jų tarnybines el. pašto dėžutes. Kiekvienos savaitės pabaigoje naujienlaiškiu darbuotojams primenami svarbiausi praėjusios savaitės įvykiai. Svarbiausios žinios darbuotojams el. paštu pristatomi nedelsiant.

Nuo 2015 metų kiekvieną mėnesį sostinėje dirbančius administracijos darbuotojus elektroniniu paštu naujasis informacijos šaltinis „POSTAS“. Darbuotojų poreikius atliepiantis naujienlaiškis siūlys susipažinti su naujais kolegomis, sužinoti apie artėjančius įvykius ir renginius, aptarti pokyčius, vykstančias akcijas ir sulaukti išskirtinių pasiūlymų.

„Idėjų bankas“

Visi darbuotojai turi galimybę siūlyti savo idėjas, kaip gerinti darbo aplinką, klientų aptarnavimą, kolektyvo atmosferą, kaip tobulinti darbo procesus. Sprendimus dėl idėjų įgyvendinimo priima iš Lietuvos pašto vadovų sudarytas specialus komitetas. Per 2014 metus darbuotojai pateikė daugiau kaip pusantro šimto idėjų ir pasiūlymų, iš kurių daugiau nei trečdalis buvo įgyvendinta tai pačiais metais. Labiausiai prie Lietuvos pašto sėkmingos veiklos prisidėjusių idėjų ir pasiūlymų autoriai buvo įvertinti specialiomis dovanomis.

„Lojalumo dienos“

iniciatyva. Daugiau kaip pusantro šimto Lietuvos pašto aukščiausios, vidurinėsios grandies vadovų ir specialistų 2014 metais kartą per mėnesį iškeitė savo įprastą darbo vietą į darbą paštuose, gamybos padaliniuose ir kituose įmonės administracijos padaliniuose. Taip vadovai su šiuose įmonės padaliniuose dirbančiais darbuotojais dalinasi patirtimi, turi galimybę inicijuoti pokyčius darbo procesų, darbo aplinkos, klientų aptarnavimo srityse. Taip pat skatina skirtinguose įmonės padaliniuose dirbančių darbuotojų bendradarbiavimą ir iniciatyvumą. Lietuvos pašte įgyvendinama „Lojalumo dienos“ iniciatyva susilaukė ir Europos Komisijos dėmesio. Informacija apie šią netradicinę ir vertingą įmonės darbuotojų veiklą bus skelbiama Europos Komisijos tinklalapyje, kur įmonės gali dalintis gerąja praktika.

Su projektu „**Misija Sibiras**“ lankomi vaikų globos namai. Lietuvos pašto darbuotojai, stiprindami įmonės socialinę atsakomybę, su Lietuvos pašto veikla supažindindami šalies gyventojus ir stiprindami darbuotojų pilietiškumą, drauge su jaunimo projekto „Misija Sibiras“ dalyviais lanko vaikų globos namus visoje Lietuvoje. Lietuvos pašto atstovai pristato bendrovės įsikūrimo istoriją, dabartinę veiklą, padeda vaikų globos namų auklėtiniams parašyti pirmąjį savo laišką.

Nacionalinis diktantas.

2014 metų vasario 22 dieną daugiau kaip pusantro šimto Lietuvos pašto darbuotojų, demonstruodami solidarumą taisyklingai lietuvių kalbai, drauge su 7000 Lietuvos gyventojų dalyvavo Lietuvos nacionalinio diktanto rašymo konkurse.

Gero aptarnavimo mėnuo.

2014 metų balandžio mėnesį trečią kartą organizuoti geriausiai klientus aptarnaujančių darbuotojų rinkimai. Pirmą kartą drauge su paštu darbuotojais buvo įvertinti ir išskirtinai indėlių į Lietuvos pašto įvaizdžio kūrimą įnešantys „PayPost“ ir LP EX-PRESS klientus aptarnaujantys darbuotojai. Visą balandį vykusių rinkimų metu gyventojai turėjo galimybę pareikšti padėką Lietuvos pašto darbuotojams už tinkamą aptarnavimą. Rinkimų metu nuomonę išsakė 2 tūkst. šalies gyventojų, išrinkta 14 geriausiai klientus aptarnaujančių Lietuvos pašto darbuotojų. Jie pagerbti specialaus renginio metu. Lietuvos paštas pastaraisiais metais ypač didelį dėmesį skiria klientų aptarnavimo kokybei.



„Darom 2014“.

Per 1 tūkst. visuose šalies regionuose dirbančių Lietuvos pašto darbuotojų 2014 metų balandžio 26 dieną dalyvavo visuotinėje aplinkosaugos akcijoje „Darom 2014“. Lietuvos pašto darbuotojai šios iniciatyvos dalimi tampa ketvirtą kartą iš eilės. Akcijos metu švarintos ežerų, upių pakrantės, regioniniai parkai, miškai, parkai, bendruomenių susibūrimo vietos, kitos miestų ir gyvenviečių vietos.

Valstybinės šventės.

Nuo 2014 metų visi klientus aptarnaujantys Lietuvos pašto darbuotojai tampa valstybinių švenčių dalimi. Sausio 13 - Laisvės gynėjų dieną, Vasario 16 – Lietuvos valstybės atkūrimo, Kovo 11 – Lietuvos nepriklausomybės atkūrimo, Liepos 6 – Valstybės (Lietuvos valstybės karaliaus Mindaugo karūnavimo) dienomis ar jų išvakarėse paštu ir „PayPost“ darbuotojai segi valstybinės vėliavos juosteles, taip prisidedami prie valstybinių švenčių minėjimo. Sausio 13-ąją Lietuvos pašto darbuotojai prisijungia prie visuotinės akcijos „Atmintis gyva, nes liudija“.

Kraujo donorystės akcija.

2014 metų birželį per 40 Lietuvos pašto administracijos darbuotojų dalyvavo tradicinėje kraujo donorystės akcijoje.

Paskaitų ir mokymų ciklas darbuotojams.

Nuo 2014 metų lapkričio Lietuvos pašto darbuotojams organizuojamas kartą per mėnesį vykstantis paskaitų ir mokymų ciklas, kurio metu darbuotojai turi galimybę susipažinti su profesinio tobulėjimo, sveikos gyvensenos, fizinio aktyvumo, pilietiškumo, pašto veiklos ir kitomis aktualiomis temomis.



Socialinė atsakomybė

Tautiškumo skatinimas

Skatindamas gyventojus švęsti ir sveikinti savo artimuosius valstybinių švenčių proga, Lietuvos paštas Lietuvos valstybės atkūrimo dienos proga išleido specialius atvirlaiškius „Su Lietuva“. Atvirlaiškiai nuo vasario 10 dienos buvo nemokamai dalinami visuose centriniuose bei prekybos centruose įsikūrusiuose paštuose.

2014-ais metais Lietuvos paštas tęsė bendradarbiavimą su Nacionalinio diktanto organizatoriais. Praėjusiais metais diktanto konkurse varžėsi daugiau nei 7000 žmonių iš Lietuvos ir užsienio – dvigubai daugiau nei 2013-aisiais, diktantas daug aktyviau rašytas ir namuose. Konkurso organizatoriams paštu buvo atsiųsta per 200 diktantų. Diktantą taip pat rašė ir paštu siuntė ir Lietuvos pašto darbuotojai.

2014 m. pabaigoje Lietuvos paštas pradėjo bendradarbiauti su labdaros ir paramos fondu „Jauniems“, kuris rengia ir įgyvendina projektą „Misija Sibiras“. Visuose paštuose ir „PayPost“ skyriuose gyventojai gali paaukoti šiam tautiškumą ir patriotiškumą skatinančiam projektui.

Švietimas

Tradiciškai paštuose buvo rengiamos įvairios filatelijos, vaikų piešinių, fotografijų parodos. Iš viso 2014-ais metais įvairiuose šalies paštuose buvo surengta daugiau kaip 10 įvairių parodų.

2014-aisiais jau 22-ą kartą buvo apdovanoti Tarptautinio epistolinio rašinio konkurso nacionalinio etapo laureatai. Geriausia laiško formos rašinio autore tapo trylikametė Jurbarko r. Veliuonos Antano ir Jono Juškų gimnazijos mokinė Kamilė Kačinskaitė.

Per Pasaulinę pašto dieną Lietuvos paštas paskelbė naują – 2015-ųjų metų Tarptautinio epistolinio jaunimo rašinio temą – „Parašyk laišką, kokiam pasaulyje nori užaugti“.

Bendradarbiaudamas su Kauno technologijos universitetu (KTU) gegužės mėnesį Lietuvos paštas paskelbė architektūrinį konkursą „Paštas [kitaip]“, kuriame savo idėjomis, kaip atnaujinti Kauno centrinių paštą dalijosi universiteto studentai.

Rugsėjo mėnesį Lietuvos paštas pasirašė bendradarbiavimo sutartį su Vilniaus Gedimino technikos universitetu (VGTU). Universiteto studentams Lietuvos paštas sudarys galimybes atlikti praktiką įmonėje, teiks pasiūlymus studentų rašto darbams įmonės vykdomos veiklos tematika, dalyvaus studentų baigiamųjų darbų, susijusių su įmonės veikla, gynimuose, organizuos pažintines ekskursijas įmonėje ir pan.

2014-ųjų spalį Lietuvos paštas įsitraukė į projektą „Kam to reikia?!“ ir kviečia šalies moksleivius iš arčiau susipažinti su pašto veikla. Iki metų pabaigos įvairiuose Lietuvos pašto skyriuose iš viso buvo surengta daugiau kaip 20 ekskursijų projekte „Kam to reikia?!“ dalyvaujančių mokyklų auklėtiniams bei 5 filatelijos pamokos Vilniaus, Kauno r. mokyklų mokiniams.



Darbuotojai

Trečius metus iš eilės balandžio mėnesį Lietuvos paštas skelbė gero aptarnavimo mėnesiu ir kvietė gyventojus rinkti geriausiai aptarnaujančius darbuotojus. 2014-ais gyventojai balsavo ne tik už paštų, bet ir už „PayPost“ skyrių darbuotojus bei LP EX-PRESS kurjerius. Iš viso buvo gauta beveik 2 tūkstančių atsiliepimų apie Lietuvos pašto darbuotojų aptarnavimą.

Skatindamas darbuotojus nuolat tobulėti tiek profesinėje, tiek asmeninėje srityje, 2014-ais metais Lietuvos paštas darbuotojams surengė mokymus prekių ir paslaugų pardavimo, pavaduojančių viršininkų, veiklos standartizavimo, euro įvedimo ir kt. temomis. Iš viso mokymuose dalyvavo ir žinias gilino daugiau kaip 3 242 darbuotojai, t.y. daugiau negu 50 proc. visų įmonės darbuotojų.

Birželio 1-ąją minėdami Vaikų gynimo dieną, Lietuvos pašto darbuotojai pirmą kartą pasikvietė savo vaikus, jų draugus, klasiokus, darželio grupes supažindinti su savo darbovieta. Gegužės 30 - birželio 3 dienomis tokiose pažintinėse ekskursijose visoje Lietuvoje dalyvavo beveik 400 vaikų.

Rugsėjo 14 d. jau trečius metus iš eilės Lietuvos paštas tapo sveiką gyvenseną skatinančio Vilniaus maratono rėmėju. Tradiciškai Lietuvos paštas rėmė estafetės rungčių. Prie šio projekto tradiciškai itin aktyviai prisidėjo ir Lietuvos pašto darbuotojai, kurie kartu su šeimomis dalyvavo įvairių distancijų bėgimuose. Pirmąkart bėgimo šventėje Lietuvos pašto komandos narių skaičius perkopė 100 dalyvių, kurie įveikė įvairias distancijas.

Bendruomenės

2014-ais metais Lietuvos paštas ir toliau buvo pagrindinis Lietuvos regbio rėmėjas. Bendradarbiaujant su Lietuvos regbio federacija Lietuvos paštas prisideda ne tik prie profesionalių sportininkų tobulėjimo, bet ir populiarina šią sporto šaką šalyje, skatina visuomenę domėtis viena populiariausia komandinio sporto šakų pasaulyje, prisideda prie jaunimo užimtumo ir sveikos gyvensenos ugdymo.

Lietuvos paštas tęsė bendradarbiavimą su visuomenine organizacija „Gelbėkit vaikus“. Nuo 2014-ųjų kovo mėn. paaukoti „Gelbėkit vaikus“ globojamiems vaikams galima visuose šalies paštuose ir finansinių paslaugų „PayPost“ skyriuose.

Lietuvos paštas kiekvienais metais stengiasi įtraukti visuomenę į pašto ženklų kūrimo procesą. Tradiciškai buvo skelbiami konkursai, kurių metu gyventojai galėjo ne tik siūlyti idėjas ateinančių metų pašto ženklų temoms, bet ir patys tapti pašto ženklų autoriais.

Rugsėjo 18-20 dienomis Kauno centriniam pašte Kauno miesto savivaldybės, Architektūros ir urbanistikos tyrimų centro (AUTC) ir Kaune esančių universitetų iniciatyva organizuotos kūrybinės architektūros dirbtuvės akademiniam jaunimui „Kauno tarpukario modernizmas. Iš NAUJO“. Jų metu vyko diskusijos dėl Laikinosios sostinės paveldo išsaugojimo.



Informacija apie specialiuosius įpareigojimus

Vadovaudamasi 2013 m. gruodžio mėn. 20 d. ūkio ministro įsakymu Nr. 4-1100 „Dėl valstybės valdomų įmonių specialiųjų įpareigojimų nustatymo ir informacijos pateikimo rekomendacijų patvirtinimo“ bendrovė specialiaisiais įpareigojimais laiko universaliosios pašto paslaugos teikimą ir periodinių leidinių pristatymą kaimo gyvenamųjų vietovių prenumeratoriams.

Bendrovė 2014 m. finansinių ataskaitų rinkinyje balanso ir pelno (nuostolių) ataskaitoje nepateikia finansinės informacijos paskirstymo pagal atliekamas funkcijas. Informacija apie bendrovės vykdomus specialiuosius įpareigojimus pateikta atskiru dokumentu.

Informacija apie Valstybės valdomų įmonių veiklos skaidrumo užtikrinimo gairių aprašo IV–VII skyrių nuostatų laikymąsi

Bendrovė savo veikloje vadovaujasi 2010 m. liepos mėn. 14 d. Lietuvos Respublikos Vyriausybės nutarimu Nr. 1052 patvirtintomis Skaidrumo politikos nuostatomis, todėl 2014 metų metinis pranešimas parengtas atsižvelgiant į Skaidrumo užtikrinimo gairių nuostatas ir reikalavimus.



PATVIRTINTA

Lietuvos Respublikos susisiekimo ministro
2015 m. d. įsakymu Nr.

AKCINĖS
BENDROVĖS
LIETUVOS PAŠTAS
**KONSOLIDUOTOS FINANSINĖS
ATASKAITOS**

2014



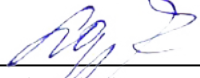
Konsoliduota bendrųjų pajamų ataskaita

	Pastabos	2014 m.	2013 m.
Pardavimo pajamos	4	222 632 598	201 712 943
Kitos pajamos	5	2 642 018	1 766 937
		<u>225 274 616</u>	<u>203 479 880</u>
Su darbuotojais susijusios sąnaudos		(124 094 885)	(126 749 585)
Tarptautinio pašto vežimo ir atsiskaitymų su užsienio paštais sąnaudos		(30 490 289)	(26 132 136)
Komunalinių paslaugų sąnaudos		(7 324 438)	(7 819 030)
Transporto nuoma		(8 679 785)	(8 089 701)
Medžiagų ir žaliavų sąnaudos		(5 646 288)	(7 281 883)
Turto remontas ir priežiūra		(7 970 324)	(7 784 522)
Ilgalaikio turto nusidėvėjimo ir amortizacijos sąnaudos		(7 487 618)	(7 444 256)
Kitos sąnaudos	6	(33 047 715)	(8 162 445)
		<u>(224 741 342)</u>	<u>(199 463 558)</u>
Veiklos pelnas (nuostoliai)		533 274	4 016 322
Finansinės veiklos pajamos	7	1 628 237	1 169 094
Finansinės veiklos (sąnaudos)	7	(2 228 094)	(1 692 141)
Pelnas (nuostoliai)		(66 583)	3 493 275
Pelno mokestis	23	(1 743 951)	(1 907 541)
Grynasis pelnas (nuostoliai)		(1 810 534)	1 585 734
Kitos bendrosios pajamos (sąnaudos)			
Kitos bendrosios pajamos (sąnaudos), kurios bus pripažintos pelnu arba nuostoliu ateinančiais laikotarpiais		-	-
Kitos bendrosios pajamos (sąnaudos), kurios nebus pripažintos pelnu arba nuostoliu ateinančiais laikotarpiais		-	-
Iš viso bendrųjų pajamų (sąnaudų)		(1 810 534)	1 585 734


Toliau pateikiamas aiškinamasis raštas yra sudėtinė šių finansinių ataskaitų dalis.

Šias konsoliduotas finansines ataskaitas 2015 m. balandžio 22 d. patvirtino ir pasirašė:

Lina Minderienė
 Generalinė direktorė


 (parašas)

Aurika Pelanienė
 Vyriausioji buhalterė


 (parašas)




Konsoliduota finansinės būklės ataskaita

	Pastabos	2014 m. gruodžio 31 d.	2013 m. gruodžio 31 d.
TURTAS			
Ilgalaikis turtas			
Nematerialusis turtas	8	11 903 663	8 336 914
Ilgalaikis materialusis turtas	9	114 552 287	120 944 419
Investicinis turtas	10	18 794 720	6 388 904
Ilgalaikis finansinis turtas	11	3 692 696	-
		148 943 366	135 670 237
Trumpalaikis turtas			
Ilgalaikis turtas skirtas pardavimui	12	4 124 986	15 039 424
Atsargos	13	5 032 411	4 775 416
Iš pirkėjų gautinos sumos	14	13 463 567	16 618 366
Išankstiniai apmokėjimai, ateinančių laikotarpių sąnaudos ir sukauptos pajamos	15	33 497 970	25 167 514
Kitos gautinos sumos	16	22 881 107	23 875 323
Pinigai ir pinigų ekvivalentai	17	78 679 593	14 051 771
		157 679 634	99 527 814
Turto iš viso		306 623 000	235 198 051
NUOSAVAS KAPITALAS			
Įstatinis kapitalas	18	113 074 410	113 074 410
Rezervai	19	2 364 356	244 067
Nepaskirstytasis pelnas (nuostoliai)		(18 503 418)	(6 091 439)
Nuosavo kapitalo iš viso		96 935 348	107 227 038
ĮSIPAREIGOJIMAI			
Ilgalaikiai įsipareigojimai			
Finansinės skolos	20	19 989 375	11 636 884
Ilgalaikės išmokos darbuotojams	21	1 180 634	1 220 686
Dotacijos ir subsidijos	23	17 150	776
Atidėtojo pelno mokesčio įsipareigojimas	24	1 839 251	732 110
		23 026 410	13 590 456
Trumpalaikiai įsipareigojimai			
Finansinės skolos	20	96 130 551	34 642 280
Skolos tiekėjams		26 814 545	22 172 558
Gauti išankstiniai apmokėjimai, sukauptos sąnaudos	25	59 384 294	50 527 249
Ilgalaikių išmokų darbuotojams einamųjų metų dalis	22	1 314 037	1 278 623
Pelno mokestis	24	636 810	-
Kitos mokėtinos sumos	26	2 381 005	5 759 847
		186 661 242	114 380 557
Įsipareigojimų iš viso		209 687 652	127 971 013
Nuosavo kapitalo ir įsipareigojimų iš viso		306 623 000	235 198 051


Toliau pateikiamas aiškinamasis raštas yra sudėtinė šių finansinių ataskaitų dalis.

Šias konsoliduotas finansines ataskaitas 2015 m. balandžio 22 d. patvirtino ir pasirašė:

Lina Minderienė
 Generalinė direktorė


 (parašas)

Aurika Pelanienė
 Vyriausioji buhalterė


 (parašas)



Konsoliduota pinigų srautų ataskaita

	Pastabos	2014 m.	2013 m.
P pinigų srautai iš pagrindinės veiklos			
Grynasis pelnas (nuostoliai)		(1 810 534)	1 585 734
Nepiniginių (pajamų) sąnaudų atstatymas:			
Pelno mokestis	23	636 810	-
Nusidėvėjimas ir amortizacija	8, 9, 10	7 635 982	7 444 256
Ilgalaikio materialiojo turto pardavimo nuostolis (pelnas)		(544 402)	688 574
Ilgalaikio materialiojo, ilgalaikio materialiojo skirtu parduoti ir nematerialiojo turto nurašymas ir vertės sumažėjimas (vertės sumažėjimo atstatymas)	8, 9	162 331	(13 213 145)
Ilgalaikio turto skirtu parduoti vertės sumažėjimas	12	283 851	501 401
Iš pirkėjų gautinų sumų, ilgalaikių gautinų sumų ir atsargų vertės sumažėjimo pokytis	14, 15	1 953 378	2 194 631
Ilgalaikių išmokų darbuotojams padidėjimas (sumažėjimas)	22	(4 638)	367 395
Sukauptų sąnaudų pasikeitimas	25	7 936 245	441 622
Sukauptų pajamų pasikeitimas	15, 16	(7 590 021)	(14 203 598)
Atidėtojo pelno mokesčio pokytis	24	1 107 141	1 907 541
Finansinės veiklos rezultatų eliminavimas		(2 531 997)	931 172
		7 234 146	(11 354 417)
Apyvartinio kapitalo pasikeitimai:			
Atsargų (padidėjimas) sumažėjimas	13	(276 626)	(768 806)
Iš pirkėjų gautinų sumų sumažėjimas (padidėjimas)	14	1 221 052	(4 175 466)
Kitų gautinų sumų, išankstinių apmokėjimų, ateinančio laikotarpio sąnaudų ir sukauptų pajamų sumažėjimas (padidėjimas)	15, 16	253 781	(3 772 989)
Skolų tiekėjams padidėjimas (sumažėjimas)		4 641 987	(2 846 350)
Kitų mokėtinų sumų, gautų išankstinių apmokėjimų ir sukauptų sąnaudų (sumažėjimas) padidėjimas	25, 26	(2 441 667)	1 053 105
Grynieji pagrindinės veiklos pinigų srautai		10 632 673	(21 864 923)
Investicinės veiklos pinigų srautai			
Ilgalaikio turto (išskyrus investicijas) įsigijimas	8, 9	(9 314 071)	(4 673 546)
Ilgalaikio turto (išskyrus investicijas) perleidimas	8, 9	3 101 408	7 482 400
Paskolų suteikimas		(3 635 000)	-
Gautos palūkanos		155 477	918
Grynieji investicinės veiklos pinigų srautai		(9 692 186)	2 809 772
Finansinės veiklos pinigų srautai			
Paskolų gavimas		70 455 582	34 027 459
Paskolų (grąžinimas)		-	(10 996 283)
Lizingo (finansinės nuomos) (mokėjimai)		(614 821)	(641 660)
Dividendų (išmokėjimas)		(8 481 156)	(387 184)
(Sumokėtos) palūkanos		(942 270)	(905 876)
Grynieji finansinės veiklos pinigų srautai		60 417 335	21 096 456
Grynasis pinigų srautų padidėjimas		61 357 822	2 041 305
Pinigai ir pinigų ekvivalentai laikotarpio pradžioje		14 051 771	12 010 466
Pinigai ir pinigų ekvivalentai laikotarpio pabaigoje		75 409 593	14 051 771

Toliau pateikiamas aiškinamasis raštas yra sudėtinė šių finansinių ataskaitų dalis.

Šias konsoliduotas finansines ataskaitas 2014 m. balandžio 22 d. patvirtino ir pasirašė:

Lina Minderienė
 Generalinė direktorė

Aurika Pelanienė
 Vyriausioji buhalterė



Konsoliduota nuosavo kapitalo pokyčių ataskaita

Pastabos	Išstatinis kapitalas	Rezervai	Nepaskirstytieji (nuostoliai)	Iš viso
Likutis 2012 m. gruodžio 31 d.	113 074 410	147 271	(7 193 193)	106 028 488
Grynasis pelnas (nuostoliai)	-	-	1 585 734	1 585 734
Kitos bendrosios pajamos (sąnaudos)	-	-	-	-
Viso bendrųjų pajamų	-	-	1 585 734	1 585 734
Pervesta į privalomąjį rezervą	-	96 796	(96 796)	-
Dividendai	-	-	(387 184)	(387 184)
Likutis 2013 m. gruodžio 31 d.	113 074 410	244 067	(6 091 439)	107 227 038
Grynasis pelnas (nuostoliai)	-	-	(1 810 534)	(1 810 534)
Kitos bendrosios pajamos (sąnaudos)	-	-	-	-
Viso bendrųjų pajamų	-	-	(1 810 534)	(1 810 534)
Pervesta į privalomąjį rezervą	19	2 120 289	(2 120 289)	-
Dividendai	-	-	(8 481 156)	(8 481 156)
Likutis 2014 m. gruodžio 31 d.	113 074 410	2 364 356	(18 503 418)	96 935 348

Išmokėtų dividendų ir vidutinio akcijų skaičiaus santykis už 2014 m. - 0,075 (2013 m. - 0,003).

Toliau pateikiamas aiškinamasis raštas yra sudėtinė šių finansinių ataskaitų dalis.

Šias finansines ataskaitas 2015 m. balandžio 22 d. patvirtino ir pasirašė:

Lina Minderienė
 Generalinė direktorė

(parašas)

Aurika Pelanienė
 Vyriausioji buhalterė

(parašas)



Finansinių ataskaitų aiškinamasis raštas

1 Bendroji informacija

Akcinė bendrovė Lietuvos paštas (toliau – Bendrovė) yra Lietuvos Respublikoje registruota akcinė bendrovė. Jos buveinės adresas yra:

J.Jasinskio g. 16,
Vilnius,
Lietuva.

Bendrovė savo veiklą pradėjo 1992 m. sausio 2 d. ir buvo pavadinta Valstybės įmonė Lietuvos paštas. Lietuvos Respublikos susisiekimo ministerija 2005 m. gruodžio 23 d. įsakymu Nr. 3-587 „Dėl valstybės įmonės Lietuvos pašto pertvarkymo į akcinę bendrovę Lietuvos pašta“ nuo 2006 m. sausio 3 d. pertvarkė valstybės įmonę Lietuvos paštas į Akcinę bendrovę Lietuvos paštas. Grupės veikla apima universaliųjų, kitų pašto, pasiuntinių, spausdinimo, konsultacinių, finansinių paslaugų ir pan. paslaugų teikimą.

2014 m. bei 2013 m. gruodžio 31 d. Bendrovės įstatinį kapitalą sudarė 113 074 410 akcijų, kurių kiekvienos nominali vertė 1 litas, yra paprastosios ir pilnai apmokėtos. Bendrovė neturėjo įsigijusi savų akcijų.

Bendrovė filialų neturi.

2014 m. gruodžio 31 d. Grupę sudarė Akcinė bendrovė Lietuvos paštas ir jos 100 proc. valdomos dukterinės įmonės: UAB „Lietuvos pašto finansinės paslaugos“, UAB „LP mokėjimų sprendimai“ ir UAB „Baltic post“.

Dukterinių įmonių duomenys 2014 m. gruodžio 31 d. buvo:

	UAB „Baltic post“	UAB „LP mokėjimų sprendimai“	UAB „Lietuvos pašto finansinės paslaugos“
Šalis	Lietuva	Lietuva	Lietuva
Bendrovės valdomų akcijų dalis	100 proc.	100 proc.	100 proc.
Investicijos dydis (savikaina Lt.)	6 442 000	10 000	62 444
2014 m. pelnas (nuostoliai)	(8 229 359)	(529)	116 899
Nuosavas kapitalas 2014-12- 31 d.	(17 452 695)	7 813	179 143
Veikla	Pasiuntinių paslaugos	Konsultacinės paslaugos	Spausdinimo paslaugos

2014 m. gruodžio 31 d. Grupės darbuotojų skaičius buvo 6 038 (2013 m. gruodžio 31 d. – 6 208).

2011 m. vasario 24 d. Bendrovė gavo mokėjimo įstaigos licenciją.

Bendrovės vadovybė patvirtino šias finansines ataskaitas 2015 m. balandžio 22 d. Bendrovės akcininkai turi įstatyminę teisę patvirtinti šias finansines ataskaitas arba nepatvirtinti jų ir reikalauti vadovybės paruošti naujas finansines ataskaitas.



2 Reikšmingų apskaitos principų santrauka

Pagrindiniai apskaitos principai, taikyti rengiant Grupės 2014 m. finansines ataskaitas yra šie:

2.1 Finansinių ataskaitų parengimo pagrindas

Šios finansinės ataskaitos yra parengtos pagal Tarptautinius finansinės atskaitomybės standartus (TFAS), priimtus taikyti Europos sąjungoje (toliau – ES).

Šios finansinės ataskaitos yra konsoliduotos Akcinės bendrovės Lietuvos paštas finansinės ataskaitos, kurios parengtos įsigijimo savikainos principu. Bendrovė taip pat rengia atskiras Bendrovės finansines ataskaitas.

Naujų ir (ar) pakeistų TFAS ir Tarptautinės finansinės atskaitomybės aiškinimo komiteto (TFAAK) išaiškinimų taikymas

Nuo 2014 m. sausio 1 d. Grupė pritaikė šiuos naujus TFAS ir (ar) jų pataisas:

- 27 TAS „Atskiros finansinės ataskaitos“ (pataisa);
- 28 TAS „Investicijos į asocijuotąsias ir bendras įmones“ (pataisa);
- 32 TAS „Finansinės priemonės. Pateikimas“ (pataisa) – Finansinio turto ir finansinių įsipareigojimų įskaitymas;
- 36 TAS „Turto nuvertėjimas“ (pataisa) – Nefinansinio turto atsiperkamosios vertės atskleidimas;
- 39 TAS „Finansinės priemonės. Pripažinimas ir vertinimas“ (pataisa) - Finansinių priemonių novacija ir tolesnė apsidraudimo sandoriu apskaita;
- 10 TFAS „Konsoliduotos finansinės ataskaitos“;
- 11 TFAS „Jungtinė veikla“;
- 12 TFAS „Dalyvavimo kitose įmonėse atskleidimai“;
- 10 TFAS, 12 TFAS ir 27 TAS – „Investicinės bendrovės“ (pataisa).



Naujų ir (ar) pakeistų standartų išaiškinimų, kurie turi įtakos Grupės/Bendrovės finansinėms ataskaitoms arba veiklos rezultatams, pritaikymas yra aprašytas žemiau :

- **27 TAS „Atskiros finansinės ataskaitos“** pataisa – Kaip naujai išleistų 10 TFAS, 11 TFAS ir 12 TFAS pasekmė, šis standartas buvo pakoreguotas taip, kad nustatytų apskaitos ir atskleidimų reikalavimus investicijoms į dukterines, bendrai valdomas įmones ir asocijuotas įmones, kai bendrovė rengia atskiras finansines ataskaitas. Šio pakeitimo taikymas turėjo įtakos Grupės finansinių ataskaitų atskleidimams.
- **28 TAS „Investicijos į asocijuotąsias ir bendras įmones“** pataisa – Kaip naujai išleistų 10 TFAS, 11 TFAS ir 12 TFAS pasekmė, buvo pakeistas šio standarto pavadinimas ir nuo šiol jis apima nuosavybės metodo taikymą ne tik asocijuotoms įmonėms, bet ir bendroms įmonėms. Šio pakeitimo taikymas neturėjo įtakos Grupės finansinėms ataskaitoms, nes Bendrovė neturi investicijų į asocijuotąsias ir bendras įmones.
- **32 TAS „Finansinės priemonės. Pateikimas“** pataisa – Finansinio turto ir finansinių įsipareigojimų įskaitymas Įsipareigojimai – Šioje pataisoje išaiškinama frazė „šiuo metu turi pagal įstatymą įvykdomą teisę atlikti įskaitymą“ reikšmė ir paaiškinamas 32 TAS įskaitymo kriterijų taikymas atsiskaitymo sistemoms (tokioms kaip kliringo namų sistemos), kurios taiko nesinchroninio bendrojo atsiskaitymo mechanizmus. Šio pakeitimo taikymas neturėjo įtakos Grupės finansinėms ataskaitoms, nes netaiko nesinchroninio bendrojo atsiskaitymo mechanizmo.
- **36 TAS „Turto nuvertėjimas“** pataisa – Ši pataisa reikalauja atskleisti papildomą informaciją apie tikrosios vertės vertinimą, kai atsiperkamoji vertė yra nustatoma remiantis tikrąja verte, atėmus pardavimo išlaidas, ir panaikina netyčia atsiradusias 13 TFAS pasekmes 36 TAS atskleidimams. Ši pataisa turėjo įtakos Grupės finansinių ataskaitų atskleidimams.
- **39 TAS „Finansinės priemonės. Pripažinimas ir vertinimas“** pataisa – Ši pataisa leidžia tęsti apsidraudimo apskaitą, kai išvestinės finansinės priemonės, skirtos rizikai drausti, novacija atitinka tam tikrus nustatytus kriterijus. Šis pakeitimas neturėjo įtakos Grupės finansinei būklei ar rezultatams, nes Grupė netaiko apsidraudimo apskaitos.
- **10 TFAS „Konsoliduotos finansinės ataskaitos“** – 10 TFAS nustato vieningą kontrolės nustatymo būdą, kuris taikomas visoms įmonėms, įskaitant ir specialios paskirties įmones. 10 TFAS pakeitimai reikalauja iš vadovybės atlikti svarbius vertinimus, nustatant, kurios įmonės yra kontroliuojamos ir atitinkamai privalo būti konsoliduojamos patronuojančios įmonės. 10 TFAS pakeičia 27 TAS „Konsoliduotos ir atskiros finansinės ataskaitos“ dalį, kurioje kalbama apie konsoliduotas finansines ataskaitas, ir 12 NAK „Konsolidavimas – specialiosios paskirties įmonės“. Ši pataisa neturėjo įtakos Grupės finansinei būklei ar rezultatams.
- **11 TFAS „Jungtinė veikla“** – 11 TFAS panaikina jungtinės veiklos įmonių konsolidavimą taikant proporcingos dalies principą. Pagal 11 TFAS jungtinės veiklos įmonės, jei jos klasifikuojamos kaip bendros įmonės (naujai apibrėžtas terminas), privalo būti apskaitomos taikant nuosavybės metodą. Be to, bendrai kontroliuojamas turtas ir veikla yra bendra veikla pagal 11 TFAS, o šių bendros veiklos sutarčių apskaita iš esmės nesiskirs nuo šiuo metu taikomų apskaitos principų, t.y. įmonė ir toliau pripažins jai priklausančią atitinkamą dalį turto, įsipareigojimų, pajamų ir sąnaudų. Šios pataisos taikymas neturėjo įtakos Grupės finansinėms ataskaitoms, kadangi Grupė neturi jungtinės veiklos įmonių.
- **12 TFAS „Dalyvavimo kitose įmonėse atskleidimai“** – 12 TFAS, kaip vienas išsamus standartas, nustato atskleidimo reikalavimus įmonės investicijoms į dukterines įmones, bendros veiklos sutartis, investicijoms į asocijuotas įmones ir specialios paskirties įmones. Šis standartas reikalauja papildomų informacijos atskleidimų, tokių kaip padaryti įvertinimai, susiję su kontrolės nustatymu. Ši pataisa turėjo įtakos Grupės finansinių ataskaitų atskleidimams.

10 TFAS, 12 TFAS ir 27 TAS pataisos – Investicinės bendrovės – Pataisos taikomos įmonėms, atitinkančioms investicinės bendrovės apibrėžimą. Šie pakeitimai reikalauja tokioms įmonėms taikyti 10 TFAS konsolidavimo reikalavimų išimtį – investicinės bendrovės savo dukterines įmones turi apskaityti tikrąja verte per pelną (nuostolius), o ne konsoliduoti. Šio pakeitimo taikymas neturėjo įtakos Grupės finansinėms ataskaitoms, kadangi patronuojanti Grupės įmonė nėra investicinė bendrovė.



Patvirtinti, bet dar neįsigalioję standartai

Grupė nepritaikė šių TFAS ir TFAAK išaiškinimų, kurie jau yra patvirtinti šių finansinių ataskaitų pasirašymo datą, bet dar neįsigalioję:

1 TAS „Finansinių ataskaitų pateikimas“ pataisos: Atskleidimo iniciatyva (įsigalioja nuo ar po 2016 m. sausio 1 d. prasidedančiais finansiniais metais, bet ne anksčiau nei bus priimtas ES)

Šio pakeitimo tikslas yra išaiškinti 1 TAS, pašalinant tariamas kliūtis ataskaitų ruošėjams naudoti savo vertinimus, susijusius su finansinių ataskaitų pateikimu. Grupė dar nėra įvertinusi šio standarto taikymo įtakos.

16 TAS „Ilgalaikis materialusis turtas“ ir 38 TAS „Nematerialusis turtas“ pataisos: Priimtinių nusidėvėjimo ir amortizacijos metodų paaiškinimas (įsigalioja nuo ar po 2016 m. sausio 1 d. prasidedančiais finansiniais metais, bet ne anksčiau nei bus priimtas ES)

Pataisos pateikia papildomas gaires, kaip gali būti skaičiuojamas ilgalaikio materialiojo turto ir nematerialiojo turto nusidėvėjimas ir amortizacija. Paaiškinama, kad pajamomis pagrįstas metodas nėra laikomas tinkamu turto naudojimui atspindėti. Ši pataisa neturės įtakos Grupės finansinei būklei ar rezultatams, kadangi Grupė nenaudoja pajamomis pagrįstų nusidėvėjimo ir amortizacijos metodų.

19 TAS „Išmokos darbuotojams“ pataisos (įsigalioja nuo ar po 2015 m. vasario 1 d. prasidedančiais finansiniais metais)

Šios pataisos nurodo, kaip apskaityti darbuotojų įnašus į nustatytų įmokų planus. Kadangi Grupės darbuotojai nedaro tokių įnašų, šios pataisos taikymas neturės įtakos Grupės finansinėms ataskaitoms.

2 Reikšmingų apskaitos principų santrauka (tęsinys)

2.1 Finansinių ataskaitų parengimo pagrindas(tęsinys)

27 TAS „Nuosavybės metodas atskirose finansinėse ataskaitose“ pataisos (įsigalioja nuo ar po 2016 m. sausio 1 d.

Pataisos sugrąžina nuosavybės metodą kaip galimą alternatyvą investicijų į dukterines, bendras įmones ir asocijuotas įmones apskaitai bendrovės atskirose finansinėse ataskaitose. Grupės konsoliduotoms finansinėms ataskaitoms šį pataisa įtakos neturės.

9 TFAS „Finansinės priemonės“ (įsigalioja nuo ar po 2018 m. sausio 1 d. prasidedančiais finansiniais metais, bet ne anksčiau nei bus priimtas ES)

9 TFAS ilgainiui pakeis 39 TAS. TASV išleido pirmąsias tris šio standarto dalis, kuriose nustatyta nauja finansinio turto klasifikavimo ir vertinimo tvarka, reikalavimai finansinių įsipareigojimų apskaitai bei rizikos mažinimo apskaitai. Grupė dar neįvertino šio standarto taikymo įtakos.

10 TFAS, 12 TFAS ir 28 TAS pataisos – Investicinės bendrovės: konsolidavimo išimtis (įsigalioja nuo ar po 2016 m. sausio 1 d. prasidedančiais finansiniais metais, bet ne anksčiau nei bus priimtas ES)

Pataisos yra skirtos spręsti problemas, kurios iškilo investicinėms bendrovėms taikant konsolidavimo reikalavimų išimtį. Grupė dar neįvertino šio standarto taikymo įtakos.

10 TFAS ir 28 TAS pataisos – Turto pardavimas ar įnašai tarp investuotojo ir jo asocijuotos bendrovės ar bendros įmonės (įsigalioja nuo ar po 2016 m. sausio 1 d. prasidedančiais finansiniais metais, bet ne anksčiau nei bus priimtas ES)

Pataisomis sprendžiama pripažinta neatitiktis tarp 10 TFAS ir 28 TAS reikalavimų susijusių su turto pardavimu ar įnašais tarp investuotojo ir jo asocijuotos bendrovės ar bendros įmonės. Pagrindinė pataisų pasekmė yra ta, kad pripažįstamos visos pajamos ar nuostoliai, kai sandoris apima verslo perleidimą, ir pripažįstama dalis pajamų ar nuostolių, kai sandoris apima turtą, kuris neatitinka verslo apibrėžimo. Grupė dar neįvertino šio standarto taikymo įtakos.

11 TFAS „Jungtinė veikla“: Jungtinės veiklos dalies įsigijimo apskaita (įsigalioja nuo ar po 2016 m. sausio 1 d. prasidedančiais finansiniais metais, bet ne anksčiau nei bus priimtas ES)

11 TFAS apibrėžia bendrų įmonių ir jungtinės veiklos dalies įsigijimo apskaitą. Pataisoje pateikiamos naujos gairės, kaip apskaityti jungtinės veiklos dalies, kuri atitinka verslo apibrėžimą pagal TFAS, įsigijimą ir nurodoma tinkama tokių įsigijimų apskaitos tvarka. Grupė dar neįvertino šio standarto taikymo įtakos.

14 TFAS „Reguliacinės atidėtos sąskaitos“ (įsigalioja nuo ar po 2016 m. sausio 1 d. prasidedančiais finansiniais metais, bet ne anksčiau nei bus priimtas ES)

Tai yra tarpinis standartas, suteikiantis įmonėms, pirmą kartą taikančioms TFAS, galimybę palikti reguliacinį turtą ir įsipareigojimus balanse kol TASV pabaigs išsamų tokio turto ir įsipareigojimų apskaitos projektą. Šio standarto taikymas neturės jokios įtakos Grupei.

15 TFAS „Pajamos iš sutarčių su klientais“ (įsigalioja nuo ar po 2017 m. sausio 1 d. prasidedančiais finansiniais metais, bet ne anksčiau nei bus priimtas ES)

15 TFAS nustato penkių pakopų modelį, kuris taikomas iš sutarties su klientu uždirbtoms pajamoms pripažinti nepriklausomai nuo pajamas uždirbusio sandorio tipo ar ūkio šakos. Reikės atskleisti išsamią informaciją, įskaitant bendros pajamų sumos paskirstymą į komponentus; informaciją apie veiklos įsipareigojimus; sutarties turto ir įsipareigojimų straipsnio likučių pokyčius tarp laikotarpių ir pagrindinius sprendimus bei apskaitinius įvertinimus. Grupė dar neįvertino šio standarto taikymo įtakos.

TFAS patobulinimai

2013 m. gruodžio mėn. TASV išleido 2011–2013 m. ciklo metinius TFAS patobulinimus (įsigalioja nuo ar po 2015 m. sausio 1 d. prasidedančiais finansiniais metais), 2010 – 2012 m. ciklo metinius TFAS patobulinimus (įsigalioja nuo ar po 2015 m. vasario 1 d. prasidedančiais finansiniais metais) ir 2014 m. rugsėjo mėn. TASV išleido 2012–2014 m. ciklo metinius TFAS patobulinimus (įsigalioja nuo ar po 2016 m. sausio 1 d. prasidedančiais finansiniais metais, bet ne anksčiau nei bus priimti ES).



2 Reikšmingų apskaitos principų santrauka (tęsinys)

2.1 Finansinių ataskaitų parengimo pagrindas(tęsinys)

Dėl šių pataisų gali atsirasti pasikeitimų Grupės apskaitos politikoje, tačiau jos neturės įtakos Grupės finansinei būklei ar rezultatams.

21 TFAAK išaiškinimas „Rinkliavos“ (įsigalioja nuo ar po 2014 m. birželio 17 d. prasidedančiais finansiniais metais)

Šis išaiškinimas nurodo, kaip apskaityti vyriausybės nustatytas rinkliavas. Įsipareigojimas mokėti rinkliavą apskaitomas finansinėse ataskaitose, kai įmonė užsiima veikla, dėl kurios ji turi mokėti rinkliavą. Grupės konsoliduotoms finansinėms ataskaitoms ši pataisa itakos neturės.

Grupė planuoja pradėti taikyti aukščiau aprašytus standartus ir išaiškinius jų įsigaliojimo datą, jei jie bus priimti taikyti Europos Sąjungoje.

2.2 Finansinių ataskaitų valiuta

Sumos šiose finansinėse ataskaitose yra pateikiamos Lietuvos Respublikos nacionaline valiuta, litais.

Grupės funkcinė valiuta yra litai. Sandoriai, sudaromi užsienio valiuta, iš pradžių apskaitomi funkcinė valiuta sandorio įvykdymo datą. Finansinis turtas ir įsipareigojimai išreikšti užsienio valiuta yra konvertuojami į funkcinę valiutą finansinės būklės ataskaitos sudarymo datą, taikant finansinės būklės ataskaitos dienos valiutos keitimo kursą.

Nuo 2002 m. vasario 2 d. litas yra susietas su euru santykiu 3,4528 litai už 1 eurą, o lito kursą kitų valiutų atžvilgiu kasdien nustato Lietuvos bankas.



2 Reikšmingų apskaitos principų santrauka (tęsinys)

2.3 Konsolidavimo principai

Grupės konsoliduotosios finansinės ataskaitos apima Akcinę bendrovę Lietuvos paštas ir jos dukterines įmones. Dukterinių įmonių finansinės ataskaitos yra parengtos tiems patiems ataskaitiniams metams bei naudojant vienodus apskaitos principus.

Dukterinės įmonės yra konsoliduojamos nuo tos datos, kai jų efektyvi kontrolė pereina Bendrovei ir nebėra konsoliduojamos nuo tos datos, kai kontrolė perleidžiama už Grupės ribų. Visi tarpusavio sandoriai, likučiai ir nerealizuotas sandorių pelnas ar nuostoliai tarp Grupės įmonių yra eliminuojami. Nuosavybė ir grynasis rezultatas, priskirtini akcininkų mažumai, finansinės būklės ataskaitoje ir bendrųjų pajamų ataskaitoje yra parodomi atskirai.

Grupės mažumos dalies įsigijimai ir perleidimai yra apskaitomi kaip nuosavo kapitalo sandoris: skirtumas tarp įsigytos iš mažumos dalies / mažumai perleisto grynojo turto vertės Grupės finansinėse ataskaitose ir akcijų įsigijimo / pardavimo kainos yra apskaitomas tiesiogiai nuosavame kapitale.

Dukterinės įmonės – tai įmonės, kur Bendrovė:

- turi galią valdyti ūkio į kurį investuojama (t.y. turi galiojančių teisių, kurios jam šiuo metu suteikia galimybę vadovauti svarbiai veiklai);
- gali arba turi teisę gauti kintamą grąžą iš savo ryšio su ūkio subjektu, į kurį investuojama;
- gali naudotis savo galia valdyti ūkio subjektą, į kurį investuojama, kad paveiktų investuotojo grąžos dydį.

2.4 Verslo jungimai

Verslo jungimai apskaitomi naudojant įsigijimo metodą. Įsigijimo savikaina yra nustatoma sudedant pervesto atlygio tikrąją vertę įsigijimo dieną ir mažumos dalies įsigytame subjekte, jei tokia yra, sumą. Kiekvieno verslo įsigijimo atveju pirkėjas įvertina mažumos dalį įsigytame subjekte arba tikrąją vertę, arba proporcingą įgyjamo subjekto identifikuojamo grynojo turto dalimi. Patirtos įsigijimo išlaidos yra nurašomos, įtraukiant jas į administracines sąnaudas.

Jei verslo jungimas vykdomas etapais, pirkėjo iš anksčiau valdoma nuosavybės dalis įgyjamoje įmonėje yra įvertinama tikrąja verte įsigijimo dieną per bendrųjų pajamų ataskaitą. Neapibrėžta atlygio dalis, kurią pirkėjas turės mokėti, pripažįstama tikrąja verte įsigijimo dieną. Neapibrėžtojo atlygio, kuris laikomas turtu ar įsipareigojimu, tolimesni įvertinimai tikrąja verte bus pripažinti pagal 39 TAS: arba per pelną/nuostolį, arba kaip pokytis kitose bendrosiose pajamose. Jei neapibrėžtasis atlygis yra klasifikuojamas kaip nuosavas kapitalas, jis nėra pakartotinai vertinamas, o jo vėlesnis mokėjimas yra apskaitomas nuosavo kapitalo dalyje.

Prestižas yra pripažįstamas įsigijimo verte ir yra lygus sumai, kuria visas pervestas atlygis, įskaitant pripažintą mažumos dalies sumą, viršija grynąją įsigijamo turto ir įvertintų įsipareigojimų sumą.



2 Reikšmingų apskaitos principų santrauka (tęsinys)

2.4 Verslo jungimai (tęsinys)

Jei šis atlygis yra mažesnis nei tikroji įsigytos dukterinės įmonės grynojo turto vertė, skirtumas yra pripažįstamas bendrųjų pajamų ataskaitoje. Po pirminio pripažinimo prestižas yra apskaitomas įsigijimo verte, atėmus bet kokius sukauptus vertės sumažėjimo nuostolius. Vertės sumažėjimo įvertinimo tikslais verslo jungimo metu įgytas prestižas nuo įsigijimo datos yra priskiriamas tiems Grupės įplaukas kuriantiems vienetams, kurie, kaip tikimasi, turės naudos iš susijungimo, nepriklausomai nuo to, ar įgyjamos įmonės kitas turtas ar įsipareigojimai yra priskiriami šiems vienetams.

Kai prestižas sudaro įplaukas kuriančio vieneto dalį, ir to vieneto sudėtyje esančios veiklos dalis yra parduodama, prestižas, susijęs su parduota veikla, yra įtraukiamas į parduodamos veiklos apskaitinę vertę, nustatant pelną arba nuostolius iš veiklos pardavimo. Tokiu atveju parduotas prestižas yra įvertinamas atsižvelgiant į parduotos veiklos santykinę vertę lyginant su likusia įplaukas kuriančio vieneto dalimi.

2.5 Informacija pagal segmentus

Bendrovės akcijomis nėra prekiaujama biržoje, todėl Grupė netaiko 8 TFAS „Veiklos segmentai“. Dėl šios priežasties finansinėse ataskaitose nėra pateikiama informacija apie segmentus pagal 8 TFAS reikalavimus.

2.6 Įvertinimų naudojimas rengiant finansines ataskaitas

Rengiant finansines ataskaitas pagal Tarptautinius finansinės atskaitomybės standartus, vadovybei reikia padaryti tam tikras prielaidas ir įvertinimus, kurie turėjo įtakos pateiktoms turto, įsipareigojimų, pajamų bei sąnaudų sumoms bei neapibrėžtumų atskleidimui. Šių finansinių ataskaitų reikšmingos sritys, kuriose naudojami įvertinimai, apima ilgalaikes išmokas darbuotojams (2.22 ir 22 pastabos), turto vertės sumažėjimą (2.11, 8, 9, 10, 12, 13 ir 14 pastabos), atidėtąjį pelno mokestį (2.13 ir 24 pastabos), sukauptų pajamų pripažinimą (2.7 ir 15 pastabos) ir sukauptų sąnaudų pripažinimą (25 pastaba), ir įvertinimą ar nuomos sutartis atitinka finansinės ar veiklos nuomos kriterijus (2.20 ir 21 pastabos). Ateityje įvyksiantys įvykiai gali pakeisti prielaidas, naudotas atliekant įvertinimus. Tokių įvertinimų pasikeitimų rezultatas bus apskaitomas finansinėse ataskaitose, kai bus nustatytas.



2 Reikšmingų apskaitos principų santrauka (tęsinys)

2.7 Pajamų pripažinimas

Visos pajamos pripažįstamos atėmus pridėtinės vertės mokestį ir tiesiogiai su pardavimu susijusias nuolaidas.

Pašto paslaugų teikimo Lietuvos klientams pajamos

Pajamos pripažįstamos vadovaujantis kaupimo principu: apskaitoje registruojamos tada, kai jos uždirbamos, neatsižvelgiant į pinigų gavimą.

Pašto ir kitų paslaugų teikimo pajamos, kai paslaugų teikimo rezultatas gali būti patikimai įvertintas, pripažįstamos suteikus paslaugas.

Pašto ženklų pardavimo pajamos pripažįstamos pinigų gavimo (sąskaitos išrašymo) momentu, kadangi nėra patikimo būdo nustatyti, kuriuo periodu pašto ženklas buvo panaudotas, t.y. buvo suteiktos paslaugos.

Pagal paslaugų teikimo sandorį paslaugų, teikiamų ilgiau negu vieną ataskaitinį laikotarpį, pajamos proporcingai paskirstomos tiems laikotarpiams, kurių metu buvo teikiamos paslaugos.

Pašto paslaugų teikimo užsienio paštam pajamos/sąnaudos

Grupės veikla grindžiama tarptautiniais susitarimais, kuriuose reglamentuojamos suteiktų pašto paslaugų apskaitos dokumentų išrašymo bei atsiskaitymo taisyklės. Remiantis šiais susitarimais, Grupė faktinius duomenis apie pašto paslaugų suteikimą/gavimą pateikia ir derina su pašto paslaugų pirkėjais/tiekėjais (užsienio paštais) ketvirčiui pasibaigus dažniausiai per 2-3 mėnesius. Faktiniai įkainiai yra paremti paslaugų kokybės tyrimais ir yra nustatomi atskiroms šalims tik praėjus nepilniems metams po ataskaitinio laikotarpio pabaigos. Atsižvelgdama į faktines suteiktų/gautų paslaugų apimtį bei vėliausius žinomus galiojančius įkainius, Grupė atlieka pajamų/sąnaudų sukaupimus.

Kitos pajamos

Pajamos iš prekių pardavimo pripažįstamos pristačius prekes ir perdavus riziką bei prekių nuosavybės teikiamą naudą.

Nuomos pajamos iš nuomojamo turto yra apskaitomos tiesiniu metodu per nuomos laikotarpį. Palūkanų, nuomos ir kitos pajamos pripažįstamos kaupimo principu.

2.8 Nematerialusis turtas, išskyrus prestižą

Įsigytas nematerialusis turtas apskaitomas savikaina, atėmus sukauptą amortizaciją ir vertės sumažėjimo nuostolius. Amortizacija apskaitoma bendrųjų pajamų ataskaitoje tiesiogiai proporcingu metodu per 1 - 3 metų naudingojo tarnavimo laikotarpį.

Nematerialiojo turto vertės sumažėjimas yra vertinamas, kai yra požymių, kad turtas gali būti nuvertėjęs.

Naudingo tarnavimo laikas, likvidacinės vertės ir amortizacijos metodas yra kasmet peržiūrimi užtikrinant, kad jie atitiktų numatomą nematerialiojo turto naudojimo pobūdį.

Grupė neturi nematerialiojo turto (išskyrus prestižą) su neribotu tarnavimo laikotarpiu.



2 Reikšmingų apskaitos principų santrauka (tęsinys)

2.9 Ilgalaikis materialusis turtas

Ilgalaikis materialusis turtas yra apskaitomas įsigijimo verte, atėmus sukauptą nusidėvėjimą ir sukauptus vertės sumažėjimo nuostolius.

Pradinę ilgalaikio materialiojo turto vertę sudaro įsigijimo kaina, įskaitant negrąžinamus įsigijimo mokesčius ir visas tiesiogiai priskirtinas išlaidas, susijusias su turto parengimu eksploatuoti arba perkėlimu į jo naudojimo vietą. Išlaidos, tokios kaip remonto ir eksploatacijos, patirtos ilgalaikiam materialiajam turtui pradėjus veikti, paprastai yra apskaitomos to laikotarpio, kai jos buvo patirtos, bendrųjų pajamų ataskaitoje.

Nebaigta statyba apskaitoma įsigijimo verte. Ją sudaro statybos, statinių ir įrenginių vertės bei kitos tiesiogiai priskirtinos išlaidos.

Kai ilgalaikis materialusis turtas yra nurašomas arba kitaip perleidžiamas, jo įsigijimo vertė bei susijęs nusidėvėjimas toliau nebeapskaitomi finansinėse ataskaitose, o su tuo susijęs pelnas arba nuostolis, apskaičiuotas kaip skirtumas tarp įplaukų ir perleisto ilgalaikio materialiojo turto likutinės vertės, apskaitomas bendrųjų pajamų ataskaitoje.

Ilgalaikio materialiojo turto nusidėvėjimas skaičiuojamas taikant tiesiogiai proporcingą metodą, nurašant turto įsigijimo vertę iki

Pastatai	40 - 80 metų
Mašinos ir įrengimai	5 - 8 metai
Transporto priemonės	4 - 10 metų
Kompiuterinė technika	3 - 5 metai
Ryšių priemonės	3 - 5 metai
Baldai	6 metai
Kita įranga, prietaisai, įrankiai ir įrenginiai	3 - 8 metai
Kitas ilgalaikis materialusis turtas	4 metai

Naudingo tarnavimo laikas, likvidacinė vertė ir nusidėvėjimo metodas yra kasmet peržiūrimi, užtikrinant, kad jie atitiktų numatomą ilgalaikio materialiojo turto naudojimo pobūdį.

2.10 Investicinis turtas

Grupės investicinį turtą sudaro ilgalaikis nekilnojamas turtas, kuris laikomas pajamoms iš nuomos gauti. Grupėje investiciniu turtu laikomas turtas, kuris išnuomotas pagal vieną ar kelias veiklos nuomos sutartis ir jei išnuomotas plotas yra reikšmingas, lyginant su bendru plotu. Investicinis turtas apskaitomas įsigijimo verte, atėmus sukauptą nusidėvėjimą ir pripažintus vertės sumažėjimo nuostolius. Pradinę investicinio turto vertę sudaro įsigijimo kaina, įskaitant negrąžinamus įsigijimo mokesčius ir visas tiesiogiai priskirtinas išlaidas, susijusias su turto parengimu eksploatacijai arba perkėlimu į jo naudojimo vietą. Išlaidos, tokios kaip remonto ir eksploatacijos, patirtos po to, kai investicinis turtas jau yra parengtas naudoti pagal numatytą paskirtį, paprastai yra apskaitomos to laikotarpio, kai jos buvo patirtos, pelno (nuostolio) ataskaitoje. Turto nusidėvėjimas apskaičiuojamas taikant tiesiogiai proporcingą metodą nurašant tokį turtą iki jo likutinės vertės per 40 - 80 metų naudingo tarnavimo laikotarpį.

Investicinis turtas yra nurašomas jį pardavus arba kai iš jo naudojimo ar pardavimo nebesitikima jokios ekonominės naudos. Bet kokios pajamos ar išlaidos, atsiradusios dėl turto nurašymo (apskaičiuojamos kaip grynujų pardavimo pajamų ir balansinės turto vertės skirtumas), yra įtraukiamos į tų metų bendrųjų pajamų ataskaitą. Perkėlimai į investicinį turtą ir iš jo atliekami tada ir tik tada, kai akivaizdžiai pasikeičia turto paskirtis.

2 Reikšmingų apskaitos principų santrauka (tęsinys)

2.11 Turto vertės sumažėjimas

Finansinis turtas

Finansinio turto vertės sumažėjimas vertinamas kiekvienai finansinės būklės ataskaitos datai.

Kai paaiškėja, kad Grupė neatgaus visų suteiktų paskolų ir gautinų sumų pagal sutartus apmokėjimo terminus, finansinio turto, apskaityto amortizuota verte, vertės sumažėjimo ar blogų gautinų sumų nuostoliai yra pripažįstami bendrųjų pajamų ataskaitoje. Ankstesniais laikotarpiais pripažintų vertės sumažėjimo nuostolių atstatymas apskaitomas, kai šių nuostolių sumažėjimas gali būti objektyviai pagrįstas po nurašymo atsitikusiais įvykiais. Toks atstatymas apskaitomas bendrųjų pajamų ataskaitoje. Tačiau padidėjusi apskaitinė vertė yra pripažįstama tik tiek, kad neviršytų amortizuotos vertės, kuri būtų buvusi, jei vertės sumažėjimas nebūtų buvęs apskaitytas.

Kitas turtas

Kito turto vertės sumažėjimas yra įvertinamas tuomet, kai įvykiai ar aplinkybės parodo, kad turto vertė gali neatsipirkti. Kai apskaitinė vertė viršija turto atsipirkimo vertę, vertės sumažėjimas apskaitomas bendrųjų pajamų ataskaitoje. Vertės sumažėjimo, apskaityto ankstesniais laikotarpiais, atstatymas apskaitomas, kai yra požymių, kad pripažinti nuostoliai dėl turto vertės sumažėjimo nebeegzistuoja ar reikšmingai sumažėjo. Atstatymas yra apskaitomas bendrųjų pajamų ataskaitoje tame pačiame straipsnyje, kuriame buvo apskaityti vertės sumažėjimo nuostoliai.

2.12 Tikrosios vertės vertinimas

Tikroji vertė yra apibrėžiama kaip suma, už kurią gali būti apsikeista turtu ar paslaugomis arba kuria gali būti užskaitytas tarpusavio įsipareigojimas tarp nesusijusių šalių, kurios ketina pirkti (parduoti) turtą arba užskaityti tarpusavio įsipareigojimą. Tikroji finansinio turto ir finansinių įsipareigojimų vertė yra paremta kotiruojamomis rinkos kainomis, diskontuotų pinigų srautų modeliais arba opcionų kainų modeliais, priklausomai nuo aplinkybių.

Grupė naudoja vertinimo metodikas, kurios esamomis aplinkybėmis yra tinkamos ir apie kurias turima pakankamai duomenų tikrajai vertei nustatyti, naudodama kuo daugiau svarbių stebimų duomenų ir kuo mažiau nestebimų duomenų.

Visas turtas ir įsipareigojimai, kurių tikroji vertė yra nustatoma ar atskleidžiama finansinėje ataskaitoje, yra suskirstomi pagal toliau aprašomą tikrosios vertės hierarchiją, kuri paremta tikrajai vertei nustatyti naudojamais reikšmingais žemiausio lygio duomenimis:

- 1 lygis – tokių pačių turto vienetų arba įsipareigojimų kotiruojamos (nekoreguotos) kainos aktyviosiose rinkose;
- 2 lygis – vertinimo metodikos, kuriose naudojami tiesiogiai ar netiesiogiai rinkoje stebimi žemiausio lygio duomenys, kurie yra reikšmingi nustatant tikrąją vertę;
- 3 lygis – vertinimo metodikos, kuriose rinkoje nestebimi žemiausio lygio duomenys, kurie yra reikšmingi nustatant tikrąją vertę.



2 Reikšmingų apskaitos principų santrauka (tęsinys)

2.13 Pelno mokestis

Pelno mokesčio apskaičiavimas remiasi metiniu pelnu, įvertinus atidėtąjį pelno mokestį. Pelno mokestis yra apskaitomas bendrųjų pajamų ataskaitoje, išskyrus tuos atvejus, kai jis yra susijęs su straipsniais, tiesiogiai apskaitytais nuosavame kapitale, tada jis apskaitomas nuosavame kapitale.

Lietuvos Respublikos įmonėms taikomas 15 proc. pelno mokesčio tarifas.

Mokestiniai nuostoliai gali būti keliami neribotą laikotarpį, išskyrus nuostolius, kurie susidarė dėl vertybinių popierių ir (arba) išvestinių finansinių priemonių perleidimo. Toks perkėlimas nutraukiamas, jeigu Grupės įmonė nebetęsia veiklos, dėl kurios šie nuostoliai susidarė, išskyrus atvejus, kai Grupės įmonė veiklos nebetęsia dėl jos nepriklausančių priežasčių. Nuostoliai iš vertybinių popierių ir (arba) išvestinių finansinių priemonių perleidimo gali būti keliami 5 metus ir padengiami tik iš tokio paties pobūdžio sandorių pelno. Nuo 2014 m. sausio 1 d. perkeltiniais mokestiniais nuostoliais galima padengti ne daugiau kaip 70 proc. einamųjų mokestinių metų apmokestinamųjų pajamų.

Atidėtieji mokesčiai apskaičiuojami balansinių įsipareigojimų metodu. Atidėtasis mokestis atspindi laikinųjų skirtumų tarp turto ir įsipareigojimų apskaitinės vertės ir jų mokesčių bazės grynąją mokestinę įtaką. Atidėtųjų mokesčių turtas ir įsipareigojimai yra vertinami mokesčių tarifu, kuris, kaip tikimasi, bus taikomas laikotarpiui, kuriame bus realizuojamas turtas ar padengiamas įsipareigojimas, atsižvelgiant į mokesčių tarifus, kurie buvo priimti ar iš esmės priimti finansinės būklės ataskaitos datą.

Atidėtojo mokesčio turtas yra pripažįstamas finansinės būklės ataskaitoje tiek, kiek vadovybė tikisi, kad jis bus realizuotas artimiausioje ateityje atsižvelgiant į apmokestinamojo pelno prognozes. Jei tikėtina, kad dalis atidėtojo mokesčio nebus realizuota, ši atidėtojo mokesčio dalis nėra pripažįstama finansinėse ataskaitose.

2.14 Ilgalaikis turtas laikomas pardavimui

Ilgalaikis turtas laikomas pardavimui yra apskaitomas žemesniąją iš apskaitinės ir tikrosios vertės, atėmus pardavimo išlaidas. Ilgalaikis turtas priskiriamas laikomam parduoti, jeigu jo balansinė vertė atsipirks jį parduodant, o ne tęsiant jo eksploataciją. Ši sąlyga tenkinama tik tuomet, kai pardavimas yra labai tikėtinas ir turtas yra visiškai paruoštas greitam pardavimui. Perklasifikavus ilgalaikį turtą į turtą laikomą pardavimui, jam sustabdomas nusidėvėjimo skaičiavimas.

Jei Grupės turtas klasifikuojamas kaip laikomas pardavimui, nebetenkina aukščiau aprašytų sąlygų, Grupė neklasifikuoja to turto kaip laikomo pardavimui ir įvertina tą ilgalaikį turtą likutine verte prieš turto perklasifikavimą į laikomą pardavimui, įvertinus bet kokius nusidėvėjimo, amortizacijos ar perkainojimo pataisymus, kurie būtų buvę apskaityti, jeigu turtas nebūtų klasifikuojamas kaip laikomas pardavimui arba jo atsiperkamąja verte, nustatyta po sprendimo neparduoti turtą, priklausomai nuo to, kuri vertė yra mažesnė. Ilgalaikio turto, kuris nebe klasifikuojamas kaip turtas laikomas pardavimui, apskaitinės vertės pataisymai yra apskaitomi kaip ataskaitinio laikotarpio pelnas (nuostoliai).

2 Reikšmingų apskaitos principų santrauka (tęsinys)

2.15 Atsargos

Atsargos apskaitomos jų įsigijimo savikaina arba grynąja realizavimo verte, priklausomai nuo to, kuri iš jų yra mažesnė. Grynoji realizavimo vertė yra įvertinta pardavimo kaina įprastinėmis veiklos sąlygomis, atėmus pardavimų sąnaudas. Savikaina apskaičiuojama FIFO (first-in, first-out) metodu. Atsargų savikainą sudaro pirkimo kaina, transportavimo ir kitos išlaidos, tiesiogiai priskirtinos jų įsigijimui, bei mokesčiai, kurių Grupė vėliau neatgauna iš valstybinių institucijų. Atsargos, kurios nebegali būti realizuotos, yra nurašomos.

2.16 Finansinis turtas

Vadovaujantis TAS 39 „Finansiniai instrumentai: pripažinimas ir vertinimas“ Grupės finansinis turtas yra skirstomas į finansinį turtą, vertinamą tikrąja verte bendrųjų pajamų ataskaitoje, investicijas, laikomas iki išpirkimo termino, suteiktas paskolas ir gautinas sumas ir galimą parduoti finansinį turtą. Visi investicijų įsigijimai ir pardavimai yra pripažįstami jų pirkimo (pardavimo) dieną. Pirminio pripažinimo metu finansinis turtas yra apskaitomas tikrąja verte, įtraukiant (išskyrus finansinį turtą, vertinamą tikrąja verte bendrųjų pajamų ataskaitoje) sandorio sudarymo išlaidas.

Paskolos ir gautinos sumos

Paskolos ir gautinos sumos yra neišvestinė finansinė priemonė su fiksuotais arba nustatytu būdu apskaičiuojamais mokėjimais, kuria neprekiaujama aktyvioje rinkoje. Gautinos sumos iš pradžių yra apskaitomos suteikto atlygio tikrąja verte. Gautinos sumos po pirminio pripažinimo yra apskaitomos amortizuota verte naudojant efektyvios palūkanų normos metodą atėmus bet kokius vertės sumažėjimo nuostolius. Pelnas arba nuostoliai pripažįstami pelno (nuostolių) ataskaitoje tada, kai toks turtas yra nurašomas, sumažėja jo vertė ar jis yra amortizuojamas.

Gautinų sumų vertės sumažėjimas yra apskaitomas, kai yra požymių, kad gautinų sumų vertė gali būti sumažėjusi, tada balansinė gautinų sumų vertė yra mažinama naudojant vertės sumažėjimų sąskaitą. Nuvertėjusios paskolos ir gautinos sumos yra nurašomos, kai jos yra įvertinamos kaip nebeatgaunamos.

2014 m. ir 2013 m. gruodžio 31 d. Grupė neturėjo jokio galimo parduoti finansinio turto, investicijų laikomų iki išpirkimo termino ir finansinio turto vertinamo tikrąja verte bendrųjų pajamų ataskaitoje.

2.17 Finansinio turto ir finansinių įsipareigojimų pripažinimo nutraukimas

Finansinis turtas

Finansinio turto (ar, kur tinkama, dalies finansinio turto ar dalies panašaus finansinio turto grupės) pripažinimas yra nutraukiamas, kai:

- baigiasi teisės į finansinio turto pinigų srautus galiojimo laikas;
- Grupė išlaiko teisę į pinigų srautus, bet prisiima įsipareigojimą sumokėti visą sumą trečiajai šaliai pagal perleidimo sutartį per trumpą laiką;
- Grupė perleidžia savo teisę gauti pinigines įplaukas iš turto ir/arba (a) perleidžia iš esmės visą su finansinio turto nuosavybe susijusią riziką ir naudą, arba (b) nei perleidžia, nei išlaiko su finansiniu turtu susijusios rizikos ir naudos, bet perleidžia šio turto kontrolę.

Kai Grupė perleidžia teisės į turto pinigų srautus, bet nei perleidžia nei išlaiko su turto nuosavybe susijusios rizikos ir naudos ir neperleidžia turto kontrolės, turtas yra pripažįstamas ta dalimi, su kuria Grupė yra vis dar susijusi. Grupės sąsaja su turtu, kuris buvo perleistas kaip garantija, apskaitoma mažesniąja suma iš apskaitinės turto vertės, ir didžiausios numanomos sumos, kurią Grupei gali tekti sumokėti.



2 Reikšmingų apskaitos principų santrauka (tęsinys)

Finansiniai įsipareigojimai

Finansinio įsipareigojimo pripažinimas nutraukiamas, kai jis yra padengiamas, atšaukiamas ar baigiasi jo terminas. Kai vienas esamas finansinis įsipareigojamas pakeičiamas kitu įsipareigojimu tam pačiam skolinintojui, bet kitomis sąlygomis, arba kai esamo įsipareigojimo sąlygos iš esmės pakeičiamos, toks pokytis laikomas pirminio įsipareigojimo nutraukimu ir naujo įsipareigojimo atsiradimu. Skirtumas tarp atitinkamų balansinių verčių pripažįstamas bendrųjų pajamų ataskaitoje kaip pelnas arba nuostoliai.

2.18 Pinigai ir pinigų ekvivalentai

Pinigus sudaro pinigai kasoje ir banko sąskaitose. Pinigų ekvivalentai yra trumpalaikės, labai likvidžios investicijos, lengvai konvertuojamos į žinomą pinigų sumą. Tokių investicijų terminas neviršija trijų mėnesių, o vertės pokyčių rizika yra labai nežymi.

Pinigų srautų ataskaitoje pinigus ir jų ekvivalentus sudaro pinigai kasoje, indėliai einamosiose sąskaitose ir kitos trumpalaikės labai likvidžios investicijos.

2.19 Skolos

Skolos iš pradžių pripažįstamos gautų lėšų tikrąja verte, atėmus sandorio išlaidas. Vėliau jos apskaitomos amortizuota verte, o skirtumas tarp gautų lėšų ir sumos, kurią reikės sumokėti per skolos terminą, yra įtraukiamas į laikotarpio pelną ar nuostolį (išskyrus kapitalizuotą dalį - žr. žemiau). Skolos priskiriamos ilgalaikėms, jei iki finansinės būklės ataskaitos datos sudaryta finansavimo sutartis įrodo, kad įsipareigojimas finansinės būklės ataskaitos datai pagal pobūdį buvo ilgalaikis.

Skolinimosi išlaidos

Skolinimosi išlaidos, tiesiogiai priskirtinos ilgo parengimo kriterijus atitinkančio turto įsigijimui, statybai ar gamybai, yra kapitalizuojamos kaip atitinkamo turto įsigijimo savikainos dalis. Kitos skolinimosi išlaidos pripažįstamos sąnaudomis, kai patiriamos. Skolinimosi išlaidos apima palūkanas ir kitas su lėšų skolinimusi patirtas išlaidas. Grupės pasirinkimu, tikslinės paskolos užbaigus tikslinės paskirties turto statybą/įsigijimą netampa bendrosiomis, todėl susijusios skolinimosi išlaidos toliau nekapitalizuojamos.

Grupė taiko kapitalizavimo principą visam turtui, tačiau per 2014 ir 2013 m. nebuvo patirta skolinimosi išlaidų, atitinkančių minėtus kapitalizavimo kriterijus.



2 Reikšmingų apskaitos principų santrauka (tęsinys)

2.20 Lizingas (finansinė nuoma) ir veiklos nuoma

Nustatymas, ar sutartis laikoma nuomos sutartimi, yra paremtas informacija sutarties pasirašymo datą. Yra vertinama, ar sutartis yra susijusi su specifiško turto naudojimu bei ar sutartis suteikia teisę naudoti turtą.

Finansinė nuoma - Grupė kaip nuomininkas

Finansinė nuoma, pagal kurią visa su nuosavybe susijusi rizika ir teikiama nauda perduodama Grupei kaip turto savininkui, yra kapitalizuojama lizingo sutarties pasirašymo metu lizinguojamo turto tikrąja verte ar, jei mažesnė, minimalių lizingo mokėjimų dabartine verte. Lizingo mokėjimai yra paskirstyti tarp finansinių sąnaudų ir lizingo įsipareigojimo dengimo tam, kad būtų pasiekta tolygi palūkanų norma likusiai mokėjimų daliai. Finansinės sąnaudos yra apskaitomos bendrųjų pajamų ataskaitoje. Lizinguojamas nuomojamas turtas yra nudėvimas per trumpesnę laikotarpį (naudingo tarnavimo laiko ar nuomos laikotarpį), jei nėra reikšmingo įrodymo, kad Grupė perims nuosavybę finansinės nuomos laikotarpio pabaigoje. Veiklos nuomos mokėjimai yra pripažįstami sąnaudomis bendrųjų pajamų ataskaitoje tiesiogiai proporcingu metodu per numatytą nuomos laikotarpį.

Veiklos nuoma - Grupė kaip nuomininkas

Turto nuoma, pagal kurią visa su nuosavybe susijusi rizika ir teikiama nauda pasilieka nuomotojui, yra laikoma veiklos nuoma. Įmokos pagal veiklos nuomos sutartį yra apskaitomos kaip sąnaudos tiesiniu metodu per nuomos laikotarpį.

Jeigu pardavimo ir atgalinės nuomos sandorio rezultatas yra veiklos nuoma, ir akivaizdu, kad sandoris yra sudarytas tikrąja verte, bet koks pelnas ar nuostoliai yra apskaitomi iš karto. Jei pardavimo kaina yra žemesnė nei tikroji vertė, bet koks pelnas ar nuostoliai yra apskaitomi iš karto, išskyrus atvejus, kai nuostoliai kompensuojami žemesnėmis už rinkos kainas nuomos įmokomis ateityje. Tuomet jie atidedami ir amortizuojami proporcingai nuomos įmokoms per laikotarpį, kurį turtą numatoma naudoti. Jei pardavimo kaina viršija tikrąją vertę, suma, kuria viršijama tikroji vertė, yra atidedama ir amortizuojama per laikotarpį, kuriuo turtą numatoma naudoti.

Veiklos nuoma - Grupė kaip nuomotojas

Nuoma, pagal kurią visa su nuosavybe susijusi rizika ir teikiama nauda Grupės neprarandama, yra laikoma veiklos nuoma. Pradinės tiesioginės sąnaudos, patiriamos dėl nuomos derybų, yra pridamos prie nuomojamo turto balansinės vertės ir yra pripažįstamos per nuomos laikotarpį tokiomis pačiomis sąlygomis kaip ir nuomos pajamos. Nuomos įmokos yra pripažįstamos kaip pajamos tuo laikotarpiu, kai yra uždirbamos.

2 Reikšmingų apskaitos principų santrauka (tęsinys)

2.21 Dotacijos ir subsidijos

Dotacijos ir subsidijos (toliau - dotacijos), gaunamos ilgalaikio turto forma arba skiriamos ilgalaikiam turtui pirkti, statyti ar kitaip įsigyti, laikomos dotacijomis, susijusiomis su turtu. Šiai dotacijų grupei priskiriamas ir nemokamai gautas turtas. Dotacijos, susijusios su turtu, suma finansinėse ataskaitose pripažįstama pajamomis per turto, susijusio su šia dotacija, nusidėvėjimo laikotarpį ir bendrųjų pajamų ataskaitoje mažina nusidėvėjimo sąnaudų straipsnį.

Dotacijos, gaunamos ataskaitinio ar praėjusio laikotarpio išlaidoms ar negautoms pajamoms kompensuoti, taip pat visos kitos dotacijos, nepriskiriamos dotacijoms, susijusioms su turtu, yra laikomos dotacijomis, susijusiomis su pajamomis. Dotacijos, susijusios su pajamomis, suma pripažįstama panaudota dalimi tiek, kiek per ataskaitinį laikotarpį patiriama sąnaudų, arba kiek apskaičiuojama negautų pajamų, kurioms kompensuoti skirta dotacija.

Nuo 2013 m. Bendrovė gauna kompensaciją už nuostolingą periodinių leidinių pristatymo kaimo gyvenamųjų vietovių prenumeratoriams paslaugą, kuri yra apskaitoma Grupės bendrųjų pajamų ataskaitoje, mažinant kitų sąnaudų straipsnio sumą.

2.22 Ilgalaikės išmokos darbuotojams

Pagal Lietuvos Respublikos darbo kodekso reikalavimus kiekvienam darbuotojui, išeinančiam iš Grupės įmonių sulaukus pensinio amžiaus, priklauso vienkartinė 2 mėn. atlyginimo dydžio išmoka.

Išmokų darbuotojams einamųjų metų savikaina pripažįstama sąnaudomis iš karto bendrųjų pajamų ataskaitoje. Anksčiau patirtos išlaidos pripažįstamos sąnaudomis lygiomis dalimis per vidutinį laikotarpį, kol tampa privaloma mokėti išmoką. Dėl išmokų sąlygų pakeitimo (sumažinimo arba padidinimo) atsiradęs pelnas ar nuostoliai bendrųjų pajamų ataskaitoje pripažįstami iš karto.

Išmokų darbuotojams įsipareigojimas yra apskaičiuojamas remiantis aktuariniais įvertinimais, taikant planuojamo sąlyginio vieneto metodą. Įsipareigojimas fiksuojamas finansinės būklės ataskaitoje ir atspindi tų išmokų dabartinę vertę finansinės būklės ataskaitos sudarymo datą. Dabartinė išmokų darbuotojams įsipareigojimų vertė nustatoma diskontuojant įvertintus būsimus pinigų srautus, remiantis Vyriausybės vertybinių popierių, išreikštų ta pačia valiuta kaip ir išmokos, ir kurių išmokėjimo laikotarpis panašus į numatomą išmokų mokėjimo laikotarpį, palūkanų norma. Aktuarinis pelnas ir nuostoliai pripažįstami iš karto bendrųjų pajamų ataskaitoje.

2.23 Neapibrėžtumai

Neapibrėžti įsipareigojimai nėra pripažįstami finansinėse ataskaitose, išskyrus neapibrėžtus įsipareigojimus susijusius su verslo jungimais. Neapibrėžtas turtas finansinėse ataskaitose nėra pripažįstamas, tačiau jis yra aprašomas finansinėse ataskaitose tuomet, kai yra tikėtina, kad bus gautos pajamos arba ekonominė nauda.

2.24 Pobalansiniai įvykiai

Pobalansiniai įvykiai, kurie suteikia papildomos informacijos apie Grupės padėtį finansinės būklės ataskaitos dieną (koreguojantys įvykiai), finansinėse ataskaitose yra atspindimi. Pobalansiniai įvykiai, kurie nėra koreguojantys įvykiai, yra aprašomi pastabose, kai tai yra reikšminga.

2.25 Tarpusavio užskaitos

Sudarant finansines ataskaitas, turtas ir įsipareigojimai bei pajamos ir sąnaudos nėra užskaitomos tarpusavyje, išskyrus tuos atvejus, kai atskiras TFAS leidžia arba reikalauja tokio užskaitymo.



3 Verslo jungimai

2014 m. gruodžio 31 d. atsiperkamoji UAB „Baltic post“, kaip grynuosius pinigus generuojančio vieneto kartu su Grupės konsoliduotose finansinėse ataskaitose pripažintu prestižu, vertė buvo nustatyta atsižvelgiant į turto naudojimo vertę. 2013 m. buvo nustatyta pinigų generuojančio vieneto struktūra ir kurjerių paslaugų verslas buvo prijungtas prie terminalų verslo, kadangi vadovybės vertinimu, ateityje turto naudojimo vertė atsiperks iš terminalų ir kurjerių paslaugų verslo sinergijos. Pinigų generuojančio vieneto turto atsiperkamoji vertė yra nustatoma remiantis naudojimo vertės įvertinimu, kuris remiasi diskontuotų pinigų srautų modelių. Pinigų srautai yra apskaičiuojami naudojant vadovybės parengtą ateinančių 10 metų prognozę. Prognozei nuo 2020 m. iki 2024 m. taikomas 2 proc. pajamų augimo koeficientas. 2014 m. buvo naudojama 9,78 % diskonto norma prieš pelno mokestį. Toliau pateiktoje lentelėje atskleidžiama jautrumo analizė keičiantis diskonto normai 2014 m. gruodžio 31 d.:

Jautrumo lygis	Diskonto norma	
	5 proc. padidėjimas	0,5 proc. sumažėjimas
Įtaka prestižo vertės sumažėjimui-padidėjimas	7 474 895	21 450 895

Remiantis prestižo atsiperkamosios vertės testu, atliktu vadovybės, 2014 m. gruodžio 31 d. vertės sumažėjimo nebuvo.

4 Pardavimo pajamos

	2014 m.	2013 m.
Universaliosios pašto paslaugos	58 085 805	53 296 424
Finansinės paslaugos	38 883 758	36 956 477
Pasiuntinių pašto paslaugos	18 631 129	13 276 309
Kitos pašto paslaugos	61 006 936	56 211 452
Kitos paslaugos	46 024 970	41 972 281
	222 632 598	201 712 943

Universalųjų pašto paslaugų pajamos, lyginant su 2013 m., padidėjo 9,0 proc. dėl 16,1 proc. išaugusių registruotųjų pašto siuntų pardavimo pajamų.

Pajamos iš kitų pašto paslaugų padidėjo 8,5 proc., nes išaugo sutartinių klientų registruotos korespondencijos ir paprastosios korespondencijos iki 2 kg. siuntimo apimtys.

Pasiuntinių paslaugų pajamų gauta 40,3 proc. daugiau, nes išaugo pasiuntinių paslaugų poreikis rinkoje.

Finansinių paslaugų pajamų gauta 5,2 proc. daugiau, nes palyginti su 2013 m., padidėjo pajamos už kreditų tarpininkavimą - 64,6 proc., o pašto perlaidas - 18,2 proc.

Kitų paslaugų pajamų padidėjimui 9,6 proc., palyginti su 2013 m., įtaką padarė mažmeninės prekybos pardavimų padidėjimas.

5 Kitos pajamos

	2014 m.	2013 m.
Patalpų nuoma	2 070 481	1 564 075
Ilgalaikio turto skirto parduoti pelnas, grynas rezultatas	559 039	-
Kitos pajamos	12 498	202 862
	2 642 018	1 766 937



6 Kitos sąnaudos

		2014 m.	2013 m.
Perparduoti skirtų prekių įsigijimo vertė	a)	10 136 745	8 143 607
Pasiuntinių paslaugų sąnaudos	b)	9 335 651	2 124 384
Mokesčiai, išskyrus pelno mokesťį	c)	5 056 330	3 441 677
Ilgalaikio turto skirto pardavimui vertės sumažėjimas	(11 pastaba)	283 851	509 125
Ilgalaikio turto vertės sumažėjimo atstatymas	(9 pastaba)	-	(13 230 000)
Reklama ir reprezentacija		3 529 749	3 122 037
Ryšio sąnaudos		3 268 889	2 883 750
Ilgalaikio turto pardavimo nuostolis		14 637	688 574
Nuoma		6 005 901	5 266 218
Inkasacija ir palydos mokesťis		1 989 949	1 927 502
Konsultacinės, audito ir apsaugos paslaugos		1 842 449	1 701 329
Bankų paslaugos		337 604	507 911
Pašto ženklų spausdinimas ir gamyba		402 123	342 741
Draudimo paslaugos		242 438	330 619
Kitos sąnaudos (kompensacija)	d)	(9 398 601)	(9 597 029)
		33 047 715	8 162 445

a) 2014 m. perparduoti skirtų prekių įsigijimo vertė padidėjo, nes 24,5 proc. padidėjo mažmeninės prekybos apimtys lyginant su 2013 m.

b) Pasiuntinių paslaugų sąnaudos išaugo padidėjus su pasiuntinių veikla susijusioms pajamos.

c) 2013 m. mokesčių sąnaudų sumažėjimas susidarė pakoregavus pridėtinės vertės mokesčio sąnaudas po to, kai Lietuvos Aukščiausiasis Teimas 2013 m. lapkričio 4 d. nutartimi pripažino negaliojančia 2008 m. gruodžio 11 d. akcinės bendrovės Lietuvos pašto ir BUAB „Skala“ sudarytą sutartį dėl žemės sklypo pirkimo-pardavimo.

d) Kitų sąnaudų atstatymą didžiausia dalimi sudaro prenumeratos pristatymo kaimo vietovėse nuostolio mažinimas (15 pastaba).

7 Finansinės veiklos pajamos ir sąnaudos

	2014 m.	2013 m.
Valiutos kurso pasikeitimo pajamos	1 477 845	833 924
Palūkanų pajamos	132 469	918
Delspinigių pajamos	6 742	3 124
Kitos finansinės veiklos pajamos	11 181	331 128
Finansinės veiklos pajamų iš viso	1 628 237	1 169 094
Palūkanų (sąnaudos)	(1 004 088)	(932 090)
(Nuostoliai) dėl valiutos kurso pasikeitimo	(1 208 442)	(753 976)
Kitos finansinės veiklos (sąnaudos)	(15 564)	(6 075)
Finansinės veiklos (sąnaudų) iš viso	(2 228 094)	(1 692 141)



8 Nematerialusis turtas

	Prestižas	Išankstinis mokėjimas	Patentai ir licenzijos	Programinė įranga	Kitas nematerialus turtas	Iš viso
2013 m. gruodžio 31 d. pasibaigę metai						
Likutinė vertė 2013 m. sausio 1 d.	4 470 823	-	583 543	3 699 391	-	8 753 757
Įsigijimai	-	-	49 540	374 771	-	424 311
Nurašymai	-	-	-	(1)	-	(1)
Amortizacija	-	-	(301 962)	(539 191)	-	(841 153)
Likutinė vertė 2013 m. gruodžio 31 d.	4 470 823	-	331 121	3 534 970	-	8 336 914
2013 m. gruodžio 31 d.						
Įsigijimo vertė	4 470 823	-	2 034 864	14 926 751	-	21 432 438
Sukaupta amortizacija	-	-	(1 703 743)	(11 391 781)	-	(13 095 524)
Likutinė vertė	4 470 823	-	331 121	3 534 970	-	8 336 914
2014 m. gruodžio 31 d. pasibaigę metai						
Likutinė vertė 2014 m. sausio 1 d.	4 470 823	-	331 121	3 534 970	-	8 336 914
Įsigijimai	-	3 270 000	230 644	867 286	7 050	4 374 980
Nurašymai	-	-	-	-	-	-
Amortizacija	-	-	(290 450)	(517 781)	-	(808 231)
Likutinė vertė 2014 m. gruodžio 31 d.	4 470 823	3 270 000	271 315	3 884 475	7 050	11 903 663
2014 m. gruodžio 31 d.						
Įsigijimo vertė	4 470 823	3 270 000	2 101 130	15 120 148	7 050	24 969 151
Sukaupta amortizacija	-	-	(1 829 815)	(11 235 673)	-	(13 065 488)
Likutinė vertė	4 470 823	3 270 000	271 315	3 884 475	7 050	11 903 663

Prestižo atsiperkamosios vertės testavimas aprašytas 3 pastaboje.

Grupės bendrųjų pajamų ataskaitoje nematerialiojo turto amortizacija yra įtraukta į ilgalaikio turto nusidėvėjimo ir amortizacijos sąnaudų straipsnį.

2014 metais Akcinė bendrovė Lietuvos paštas atliko išankstinį mokėjimą 3 270 000 Lt už galimybę naudotis kuriama programine įranga.

2014 metais Grupė nurašė nematerialųjį turtą, kurio įsigijimo savikaina 707 799 Lt ir sukauptas nusidėvėjimas 707 799 Lt.

Dalis Grupės nematerialiojo turto, kurio įsigijimo vertė 2014 m. gruodžio 31 d. lygi 11 590 616 litai, buvo visiškai amortizuota (11 895 626 litai 2013 m. gruodžio 31 d.), tačiau vis dar naudojama veikloje.



9 Ilgalaikis materialusis turtas

	Žemė	Pastatai ir statiniai	Mašinos ir įrengimai	Transporto priemonės	Kitas materialus turtas	Nebaigta statyba	Iš viso
2013 m. gruodžio 31 d. pasibaigę metai							
Likutinė vertė 2013 m. sausio 1 d.	1 500 000	112 323 366	4 923 062	3 238 232	8 660 063	62 000	130 706 723
Įsigijimai	-	-	305 921	5 896	3 937 418	-	4 249 235
Pardavimai	-	(6 123 437)	(36 525)	-	(8)	-	(6 159 970)
Nurašymai	-	-	(1 271)	(4 491)	(3 491)	-	(9 253)
Restitucija	(1 500 000)	-	-	-	-	-	-
Vertės sumažėjimas	-	-	-	(7 725)	-	-	(7 725)
Perkelta iš investicinio turto	-	1 855 829	494 550	-	(1 743 831)	-	606 548
Perkelta į turtą skirtą pardavimui	-	(495 204)	-	-	-	-	(495 204)
Nusidėvėjimas	-	(2 677 355)	(839 215)	(605 796)	(2 323 569)	-	(6 445 935)
Likutinė vertė 2013 m. gruodžio 31 d.	-	104 883 199	4 846 522	2 626 116	8 526 582	62 000	122 444 419
2013 m. gruodžio 31 d.							
Įsigijimo vertė	-	157 110 928	10 106 645	15 839 079	28 540 784	62 000	211 659 436
Sukauptas nusidėvėjimas	-	(42 494 866)	(5 260 123)	(12 800 100)	(19 973 902)	-	(80 528 991)
Sukauptas vertės sumažėjimas	-	(9 732 863)	-	(412 863)	(40 300)	-	(10 186 026)
Likutinė vertė 2013 m. gruodžio 31 d.	-	104 883 199	4 846 522	2 626 116	8 526 582	62 000	120 944 419
2014 m. gruodžio 31 d. pasibaigę metai							
Likutinė vertė 2014 m. sausio 1 d.	-	104 883 199	4 846 522	2 626 116	8 526 582	62 000	120 944 419
Įsigijimai	-	-	290 499	457 916	4 190 676	-	4 939 091
Pardavimai	-	(1 340 336)	-	-	(304)	-	(1 340 640)
Nurašymai	-	(1 897)	(17 685)	(732)	(80 017)	(62 000)	(1 623 311)
Vertės sumažėjimas	-	-	(8 906)	-	-	-	(8 906)
Perkelta iš investicinio turto	-	1 259 778	-	-	-	-	1 259 778
Perkelta į turtą skirtą pardavimui	-	(4 376 884)	-	-	-	-	(4 376 884)
Perklasifikavimas tarp grupių	-	646 714	4 398 818	-	(5 045 532)	-	-
Nusidėvėjimas	-	(2 816 529)	(1 445 693)	(644 527)	(1 795 491)	-	(6 702 240)
Likutinė vertė 2014 m. gruodžio 31 d.	-	98 254 045	8 063 555	2 438 773	5 795 914	-	114 552 287
2014 m. gruodžio 31 d.							
Įsigijimo vertė		149 862 193	16 416 752	13 923 661	20 930 152	-	201 132 758
Sukauptas nusidėvėjimas		(42 291 335)	(8 353 197)	(11 151 649)	(15 134 238)	-	(76 930 419)
Sukauptas vertės sumažėjimas		(9 316 813)	-	(333 239)	-	-	(9 650 052)
Likutinė vertė 2014 m. gruodžio 31 d.	-	98 254 045	8 063 555	2 438 773	5 795 914	-	114 552 287

Grupės ilgalaikio materialiojo turto nusidėvėjimas 2014 m. sudaro 6 702 240 litus (6 445 935 litus 2013 m.). Grupės bendrųjų pajamų ataskaitoje ilgalaikio materialiojo turto nusidėvėjimas yra įtrauktas į ilgalaikio turto nusidėvėjimo ir amortizacijos sąnaudų straipsnį.

2014 m. gruodžio 31 d. dalis pastatų, kurių likutinė vertė buvo 27 467 900 litai, buvo įkeista Šiaulių bankui kaip paskolos užstatas (19 pastaba).

Lietuvos Aukščiausiasis Teismas 2013 m. lapkričio 4 d. nutartimi pripažino negaliojančia 2008 m. gruodžio 11 d. akcinės bendrovės Lietuvos pašto ir BUAB „Skala“ sudarytą sutartį dėl žemės sklypo pirkimo-pardavimo. 2013 m. Bendrovė ilgalaikio turto apskaitoje nurašė žemės įsigijimo savikainą 14 730 000 Lt ir PVM 2 651 400 Lt bei atstatė žemės vertės sumažėjimą 13 230 000 Lt.

Grupės įmonė UAB „Baltic post“, įvertinusi siuntų terminalų būklę ir numatomą jų naudingo tarnavimo laikotarpį, prailgino ir perskaičiavo siuntų terminalų nusidėvėjimo normatyvą iki 10 metų. Nusidėvėjimas perskaičiuotas pradedant 2014 m. sausio 1 d. Perskaičiavus nusidėvėjimą, nusidėvėjimo sąnaudų siuntų terminalams per 2014 metus sumažėjo 502 532 Lt.

Siuntų terminalų, įsigytų lizingo būdu, likutinė vertė 2014 m. gruodžio 31 d. buvo 3 483 728 litai (2013 m. gruodžio 31 d.- 3 982 888 litai).

Dalis Grupės ilgalaikio materialiojo turto, kurio įsigijimo vertė 2014 m. gruodžio 31 d. lygi 21 565 707 litai, buvo visiškai nusidėvėjusi (26 327 509 litai 2013 m. gruodžio 31 d.), tačiau vis dar naudojama veikloje:

	2014 m. gruodžio 31 d.	2013 m. gruodžio 31 d.
Pastatai ir statiniai	978 501	1 031 868
Mašinos ir įrengimai	3 801 432	3 652 842
Transporto priemonės	3 945 387	6 045 111
Kita įranga, prietaisai, įrankiai ir įrenginiai	9 996 657	12 722 986
Kitas ilgalaikis materialusis turtas	2 843 730	2 874 702
	21 565 707	26 327 509



10 Investicinis turtas

	<u>Pastatai</u>
2013 m. gruodžio 31 d. pasibaigę metai	
Likutinė vertė 2013 m. sausio 1 d.	7 152 620
Perklasifikavimas į ilgalaikį materialųjį turtą	(606 548)
Nusidėvėjimas	(157 168)
Likutinė vertė 2013 m. gruodžio 31 d.	6 388 904
2013 m. gruodžio 31 d.	
Įsigijimo vertė	9 191 990
Sukauptas nusidėvėjimas	(2 803 086)
Likutinė vertė 2013 m. gruodžio 31 d.	6 388 904
2014 m. gruodžio 31 d. pasibaigę metai	
Likutinė vertė 2014 m. sausio 1 d.	6 388 904
Perklasifikavimas į ilgalaikį materialųjį turtą	(1 259 778)
Perklasifikavimas iš turto skirtu parduoti	13 791 105
Nusidėvėjimas	(125 511)
Likutinė vertė 2014 m. gruodžio 31 d.	18 794 720
2014 m. gruodžio 31 d.	
Įsigijimo vertė	21 468 514
Sukauptas nusidėvėjimas	(2 673 794)
Likutinė vertė 2014 m. gruodžio 31 d.	18 794 720

Investicinis turtas apima dalį biurų pastatų nuomojamų juridiniams ir fiziniams asmenims. Taip pat jam priskiriamas turtas nenaudojamas veikloje, bet iš kurio tikimasi vertės padidėjimo pardavimo metu. Su investiciniu turtu susijusios sąnaudos, kurias sudaro nusidėvėjimo sąnaudos, bendrųjų pajamų ataskaitoje yra apskaitytos ilgalaikio turto nusidėvėjimo ir amortizacijos sąnaudų straipsnyje 125 511 Lt (157 168 litus 2013 m.).

2014 m. gruodžio 31 d. dalis investicinio turto, kurio likutinė vertė buvo 395 637 litai, buvo įkeista Šiaulių bankui kaip paskolos užstatas (19 pastaba).

Vadovybės manymu 2014 m. ir 2013 m. gruodžio 31 d., tikroji investicinio turto vertė reikšmingai nesiskiria nuo jo apskaitinės vertės ir pagal 2.12 pastaboje apibūdintą tikrosios vertės hierarchiją priskiriama 3-ajam tikrosios vertės hierarchijos lygiui.

11 Ilgalaikis finansinis turtas

Ilgalaikiame finansiniame turte 2014 m. gruodžio 31 d. apskaitomas 2014 m. sausio 30 d. suteiktos paskolos UAB Baltic cluster LT likutis 3 635 000 Lt. Šiai paskolai nustatyta 4,5 proc.palūkanų norma, paskolos grąžinimo terminas iki 2017 m. sausio 1 d. Paskola grąžinama pagal grafiką.



12 Ilgalaikis turtas skirtas pardavimui

2013 m. gruodžio 31 d. pasibaigę metai

Likutinė vertė 2013 m. sausio 1 d.	17 056 623
Perklasifikavimai tarp grupių	495 204
Pardavimai	(2 011 002)
Vertės sumažėjimas	(501 401)
Likutinė vertė 2013 m. gruodžio 31 d.	15 039 424

2014 m. gruodžio 31 d. pasibaigę metai

Likutinė vertė 2014 m. sausio 1 d.	15 039 424
Perklasifikavimas iš ilgalaikio turto	4 376 884
Perklasifikavimas į investicinį turtą	(13 791 105)
Pardavimai	(1 216 366)
Vertės sumažėjimas	(283 851)
Likutinė vertė 2014 m. gruodžio 31 d.	4 124 986

2012-2014 m. Akcinės bendrovės Lietuvos pašto valdybos nutarimais buvo patvirtinti galimo parduoti nekilnojamojo turto (pastatų) sąrašai. Valdybos patvirtintų galimai parduoti ilgalaikio turto vienetų, kurie nebenaudojami Grupės veikloje, yra pradėtas aktyvus jų pardavinėjimas bei yra tikimasi juos parduoti per 2015 metus. Grupė šiuos turto vienetus perklasifikavo iš ilgalaikio materialiojo turto į ilgalaikį turtą, skirtą pardavimui. 2014 m. iš ilgalaikio turto į turtą, skirtą parduoti, perklasifikuota turto už 4 376 884 Lt (vertės sumažėjimas 283 851 Lt). 2014 m. dalis turto, kurio vertė 13 791 105 Lt ir kurio nepavyko parduoti per 2014 metus, ir nebesitikima parduoti per 2015 metus, buvo perklasifikuota į investicinį turtą. Grupė turtą skirtą pardavimui apskaitė mažesniaja iš balansinės vertės ir tikrosios vertės atėmus pardavimo išlaidas. Ilgalaikio turto skirto parduoti tikroji vertė buvo įvertinta remiantis nepriklausomų turto vertintojų atliktu turto vertinimu.

Turtą, skirtą pardavimui, sudaro pastatai bei statiniai. Vertės sumažėjimas, susijęs su turtu, skirtu pardavimui, yra įtrauktas į kitas sąnaudas bendrųjų pajamų ataskaitoje. Vadovybės manymu, tikroji turto, skirto pardavimui, vertė reikšmingai nesiskiria nuo jo apskaitinės vertės ir pagal 2.12 pastaboje apibūdintą tikrosios vertės hierarchiją priskiriama 3-ajam tikrosios vertės hierarchijos lygiui (2013 metais visas investicinis turtas buvo priskirtas 3 lygiui).

Grupės vadovybė nustato tikrosios vertės nustatymo politiką ir procedūras. Išorės vertintojai pasitelkiami reikšmingam turtui vertinti. Dėl išorės vertintojų dalyvavimo sprendimas priimamas esant pokyčiams nekilnojamojo turto rinkoje. Į atrankos kriterijus įtraukiamos žinios, reputacija, nepriklausomumas ir profesinių standartų laikymasis. Pasitarusi su Grupės išorės vertintojais, vadovybė sprendžia, kokius vertinimo metodus ir duomenis naudoti kiekvienu atveju. Vadovybė analizuoja turto vertės judėjimus. Tokiai analizei vadovybė patikrina pagrindinius duomenis naudotus paskutiniame vertinime sutikrindama vertinimo apskaičiavimų informaciją su sutartimis ir kitais aktualiais dokumentais. Kartu su Grupės išorės vertintojais vadovybė taip pat lygina kiekvieno turto vieneto tikrosios vertės pokyčius pagal atitinkamus išorės šaltinius, kad nustatytų, ar pokyčiai yra pagrįsti. Siekdama teisingai atskleisti tikrąją vertę, Grupė nustatė turto klases pagal turto pobūdį, savybes ir riziką, taip pat tikrosios vertės hierarchijos lygį.

Turtui, kuris periodiškai pripažįstamas finansinėse ataskaitose, Grupė nustato, ar perkėlimai buvo atlikti tarp hierarchijos lygių, kiekvieno atskaitinio laikotarpio gale iš naujo įvertindama klasifikavimą (remdamasi žemiausio lygmens duomenimis, kurie yra reikšmingi tikrosios vertės kaip visumos nustatymui).

Pagal rinkos palyginamąjį metodą turto tikroji vertė nustatoma remiantis palyginamaisiais sandoriais. Rinkos palyginamasis metodas remiasi sukeitimo principu, pagal kurį potencialus pirkėjas nemokės už turtą daugiau nei kainuotų palyginamas pakaitinis turtas. Grupės taikomas palyginamasis vienetas yra kaina už kvadratinį metrą (m²). Grupės turto, skirto pardavimui, vidutinė kaina už kvadratinį metrą - 348 Lt/m².

Vadovybės vertinimu, turto, skirto pardavimui, vertė reikšmingai nepasikeitė 2013 m. - 2014 m.



13 Atsargos

	2014 m. gruodžio 31 d.	2013 m. gruodžio 31 d.
Atsargos ir medžiagos	187 899	167 687
Filatelinė produkcija	327 544	324 086
Pirktos prekės, skirtos perparduoti	4 660 980	4 408 024
	5 176 423	4 899 797
Atimti: vertės sumažėjimas	(144 012)	(124 381)
	5 032 411	4 775 416

Grupės atsargų, apskaitytų grynąja realizacine verte, įsigijimo savikaina 2014 m. gruodžio 31 d. sudarė 144 012 litus (2013 m. gruodžio 31 d. - 124 381 litus). Atsargų vertės sumažėjimo pasikeitimas 2014 m. ir 2013 m. Grupės bendrųjų pajamų ataskaitoje yra įtrauktas į kitų sąnaudų straipsnį.

Atsargų, nurašytų į bendrųjų pajamų ataskaitą, suma 2014 m. sudarė 5 646 288 litus (2013 m. - 7 281 883 litus).

Konsignacijos pagrindu laikomų atsargų 2014 m. Grupė turėjo už 894 358 litus (809 611 Lt - 2013 m.).

14 Iš pirkėjų gautinos sumos

	2014 m. gruodžio 31 d.	2013 m. gruodžio 31 d.
Pirkėjų įsiskolinimas, bendrąją verte	19 110 434	20 331 486
Pirkėjų įsiskolinimo vertės sumažėjimas	(5 646 867)	(3 713 120)
	13 463 567	16 618 366

Iš pirkėjų gautinos sumos yra beprocentės ir paprastai jų apmokėjimo terminas yra 30 dienų.

Pirkėjų įsiskolinimo vertės sumažėjimo padidėjimą 2014 m. labiausiai nulėmė papildomai sudarytas pirkėjo BUAB „Skala“ įsiskolinimo vertės sumažėjimas 1,75 mln. Lt.

Iš pirkėjų gautinų sumų bendrai įvertinto vertės sumažėjimo pasikeitimas 2014 m. ir 2013 m. Grupės bendrųjų pajamų ataskaitoje yra įtrauktas į kitų sąnaudų straipsnį.

Iš pirkėjų gautinos ir kitos gautinos sumos yra nurašomos, kai vadovybė yra 100 proc. įsitikinusi, kad suma nebus grąžinta.

Iš pirkėjų gautinų sumų vertės sumažėjimo pasikeitimas yra toks:

2013 m. gruodžio 31 d. likutis	3 713 120
Vertės sumažėjimas, priskaičiuotas per metus	1 933 747
2014 m. gruodžio 31 d. likutis	5 646 867

Iš pirkėjų gautinų sumų vertės sumažėjimo pasikeitimas 2014 m. ir 2013 m. Grupės bendrųjų pajamų ataskaitoje yra įtrauktas į kitų sąnaudų straipsnį.

Iš pirkėjų gautinų sumų senaties analizė 2014 m. ir 2013 m. gruodžio 31 d. (atėmus vertės sumažėjimą):

	Iš pirkėjų gautinos sumos, kurių apmokėjimo terminas nėra praėjęs	Iš pirkėjų gautinos sumos, kurių apmokėjimo terminas jau praėjęs, tačiau joms nėra apskaitytas vertės sumažėjimas				Iš viso
		iki 30 dienų	30 – 60 dienų	60 – 90 dienų	90 – 180 dienų	
2013 m. gruodžio 31 d.	11 548 411	4 697 515	109 235	141 344	121 861	16 618 366
2014 m. gruodžio 31 d.	11 697 819	1 263 992	336 947	107 294	57 515	13 463 567

Finansinio turto, kuris nėra pradelstas bei jam nėra apskaitytas vertės sumažėjimas, kokybė

Nėra požymių, kad finansinių ataskaitų sudarymo datai gautinos sumos, kurios nėra padengtos bei jų vertė nėra sumažinta, nebus apmokėtos.



15 Išankstiniai apmokėjimai, ateinančių laikotarpių sąnaudos ir sukauptos pajamos

		2014 m. gruodžio 31 d.	2013 m. gruodžio 31
Sukauptos tarptautinių atsiskaitymų pajamos	(a)	28 370 862	20 753 177
Ateinančio laikotarpio sąnaudos		353 340	562 981
Išankstiniai apmokėjimai už paslaugas	(b)	4 682 047	3 797 059
Kitos sukauptos pajamos		91 721	54 297
		33 497 970	25 167 514

a) Sukauptų tarptautinių atsiskaitymų pajamų straipsnyje Grupė apskaito suteiktas paslaugas užsienio paštams, kurios būna galutinai suderintos ir sąskaitos išrašomos tik ateinančiais metais po finansinės būklės ataskaitų datos.

b) Užsienio paštai (paskirtieji operatoriai) kreditoriai, remiantis Pasaulinės pašto sąjungos konvencijos bei jos reglamentų nuostatomis, gali reikalauti išankstinių apmokėjimų susijusių su tarptautinėmis pašto paslaugomis. 2014 m. gruodžio 31 d. tokie išankstiniai mokėjimai sudarė 3 297 268 Lt (2013 m. gruodžio 31 d.- 2 179 915 Lt)

16 Kitos gautinos sumos

		2014 m. gruodžio 31 d.	2013 m. gruodžio 31 d.
Periodinių leidinių pristatymo kaimo gyvenamųjų vietovių prenumeratoriams paslaugų kompensavimo gautina suma	(a)	21 027 957	21 093 045
Avansiniai mokėjimai į biudžetą		278 836	341 109
Kitos gautinos sumos	(b)	1 574 314	2 441 169
		22 881 107	23 875 323

a) 2013 metais Vyriausybė nustatė periodinių leidinių pristatymo kaimo gyvenamųjų vietovių prenumeratoriams paslaugos tarifus mažesnius nei šios paslaugos sąnaudos. Nuo 2013 metų Lietuvos Respublikos Pašto įstatyme patvirtintas tokių sąnaudų ir tarifų skirtumo dengimas iš valstybės biudžeto lėšų pagal Vyriausybės nustatytą tvarką. Grupė per 2014 metus patyrė 14 534 913 litų nuostolį teikdama periodinių leidinių pristatymo kaimo gyvenamųjų vietovių prenumeratoriams paslaugą. Per 2014 metus Grupei buvo kompensuota 14 600 000 Lt nuotolių (2013 metais kompensuota 899 000 Lt nuostolių).

b) Kitose gautinose sumose apskaitomas grąžintinas pridėtinės vertės mokestis.

17 Pinigai ir pinigų ekvivalentai

		2014 m. gruodžio 31 d.	2013 m. gruodžio 31 d.
Pinigai banke	(a)	73 737 268	2 318 424
Pinigai kasoje		3 950 714	6 148 517
Pinigai kelyje		991 611	5 584 830
		78 679 593	14 051 771

a) Lietuvos Respublikos " Euro įvedimo Lietuvos Respublikoje" įstatymu Bendrovė įgaliota keisti litus į eurus 60 dienų po euro įvedimo. Šiai paslaugai atlikti, Bendrovei buvo suteikta 200 mln. Lt. paskola, kurią Bendrovė įsipareigojo grąžinti iki 2015 m. kovo 4 d. (20, 31 pastabos).

18 Įstatinis kapitalas

2014 m. ir 2013 m. gruodžio 31 d. valstybei priklauso 113 074 410 paprastųjų Grupės akcijų, kurių kiekvienos nominali vertė yra 1 litas. 2014 gruodžio 31 d. ir 2013 m. gruodžio 31 d. visos akcijos buvo pilnai apmokėtos.

19 Rezervai

Privalomasis

Šis rezervas yra privalomas pagal Lietuvos Respublikos Akcinių bendrovių įstatymo reikalavimus. Kasmetinis pervedimas į įstatymo numatytą rezervą sudaro 5 proc. grynojo ataskaitinio laikotarpio pelno, apskaičiuoto pagal Lietuvos Respublikoje finansinę apskaitą reglamentuojančius teisės aktus, ir yra privalomas tol, kol šis rezervas pasiekia 10 proc. akcinio kapitalo. 2014 m. skirstydama nepaskirstytąjį 2013 m. pelną Grupės patronuojanti bendrovė pervedė 2 120 289 litus į privalomąjį rezervą.



20 Finansinės skolos

	2014 m. gruodžio 31 d.	2013 m. gruodžio 31 d.
Ilgalaikės finansinės skolos		
Bankų paskolos	19 989 375	10 370 451
Lizingo (finansinės nuomos) įsipareigojimai	-	1 266 433
	19 989 375	11 636 884
Trumpalaikės		
Bankų paskolos – ilgalaikių skolų einamųjų metų dalis	94 864 118	34 027 459
Lizingo (finansinės nuomos) įsipareigojimai	1 266 433	614 821
	96 130 551	34 642 280
Finansinių skolų iš viso	116 119 926	46 279 164

Ilgalaikių finansinių skolų (išskyrus lizingo (finansinės nuomos) įsipareigojimus) grąžinimo terminai:

	2014 m. gruodžio 31 d.	2013 m. gruodžio 31 d.
Per vienerius metus	94 864 118	34 027 459
Nuo vienerių iki penkerių metų	3 330	-
Po penkerių metų	19 986 045	10 370 451
	114 853 493	44 397 910

2014 m. gruodžio 31 d. negrąžintų paskolų palūkanų normos: 3 mėn. VILIBOR + 2,8 proc., 1 mėn. VILIBOR +1,75 proc., O/N Vilibor +1,8 proc. ir fiksuotos 0,7 proc. palūkanos. 2013 m. gruodžio 31 d. negrąžintų paskolų palūkanų normos: 3 mėn. VILIBOR + 2,8 proc., 1 mėn. VILIBOR +1,75 proc., O/N Vilibor +1,8 proc. Dalis Grupės ilgalaikio materialiojo turto ir investicinio turto, kurio 2014 m. gruodžio 31 d. likutinė vertė buvo atitinkamai lygi 27 467 900 litų ir 395 637 litai, yra įkeista AB Šiaulių bankui kaip užstatas už paskolą (8 ir 9 pastabos).

2014 m. gruodžio 31 d. nepanaudotų kredito linijų ir sąskaitų likučių perviršių suma sudarė 155 166 290 litų (2013 m. gruodžio 31 d. - 35 602 090 litų).

Visos paskolos yra litais, todėl nėra valiutų kursų svyravimo rizikos.

Finansinės nuomos įmokas ateityje pagal išperkamosios nuomos sutartis 2014 m. ir 2013 m. gruodžio 31 d. sudaro:

	2014 m. gruodžio 31 d.	2013 m. gruodžio 31 d.
Per vienerius metus	658 483	672 048
Nuo vienerių iki penkerių metų	703 827	1 313 040
	1 362 310	1 985 088
Būsimo finansinio lizingo palūkanų sąnaudos	(95 877)	(103 834)
Finansinio lizingo įsipareigojimų dabartinė vertė	1 266 433	1 881 254

Grupės įmonė UAB „Baltic Post“ nesilaikė sutarčių sąlygos su UAB Swedbank Lizingas, todėl UAB Swedbank Lizingas turėjo teisę iš anksto pareikalauti grąžinti lizingo nesumokėtą likutį 2014 metų gruodžio 31 dienai. Dėl tos priežasties, ilgalaikiai įsipareigojimai šiai lizingo bendrovei 2014 metų Grupės konsoliduotose finansinėse ataskaitose perkelti į trumpalaikius įsipareigojimus.

2014 m. gruodžio 31 d. bei 2013 m. gruodžio 31 d. negrąžinto finansinio lizingo palūkanų norma 6 mėn. EURIBOR + 2 proc.

Pagal finansinės nuomos sutartis nuomojamą Grupės turtą sudaro:

	2014 m. gruodžio 31 d.	2013 m. gruodžio 31 d.
Įrenginiai (terminalai)	3 483 728	4 231 316

Grupės finansinės nuomos įsipareigojimai yra išreikšti litais arba eurai, kurių kursas yra fiksuotas lito atžvilgiu, todėl užsienio valiutos rizikos nėra.

Finansinės nuomos sąlygose nėra numatyta apribojimų Grupės veiklai, susijusiai su dividendais, papildomomis skolomis ar papildoma ilgalaikė nuoma.



21 Veiklos nuoma ir panauda

2014 m. gruodžio 31 d. Grupė yra sudariusi 296 nuomos sutartis, pagal kurias nuomoja 25 323 kvadratinus metrus patalpų ir statinių. Neterminuotų sutarčių yra 60, o 56 sutarties galiojimo laikas baigiasi 2014 m., tačiau šias sutartis numatoma pratęsti. Vidutinės vieno mėnesio nuomos pajamos yra 172 591 litai. 2014 m. Grupė gavo 2 071 087 litus nuomos pajamų, o 2013 m. - 2 101 073 litus.

Neatšaukiamų nuomos sutarčių minimalias nuomos pajamas sudaro:

	2014 m. gruodžio 31 d.	2013 m. gruodžio 31 d.
Per vienerius metus	1 386 673	1 689 918
Nuo vienerių iki penkerių metų	2 049 724	2 711 992
Po penkerių metų	51 416	-
	3 487 813	4 401 910

2014 m. gruodžio 31 d. Grupė yra sudariusi 333 nuomos sutartis, pagal kurias nuomojasi 26 435 kvadratinus metrus patalpų, automobilius, bei vietas terminalams. Iš šių sutarčių 130 sutartys yra neterminuotos, o kitos sutartys yra terminuotos ir jų galiojimo terminas, esant poreikiui ir šalims susitarus, bus pratęsiamas. Vidutinės vieno mėnesio nuomos sąnaudos yra 583 910 litas. Grupė 2014 m. patyrė 7 006 917 litų patalpų, terminalų bei automobilių nuomos sąnaudų, o 2013 m. - 6 891 159 litų.

Minimalias nuomos įmokas ateityje pagal sudarytas veiklos nuomos sutartis sudaro:

	2014 m. gruodžio 31 d.	2013 m. gruodžio 31 d.
Per vienerius metus	6 221 788	6 627 558
Nuo vienerių iki penkerių metų	12 034 887	14 523 198
Po penkerių metų	10 311 813	970 010
	28 568 488	22 120 766

Grupė nuomojasi žemę iš valstybės, kurios nuomos terminas yra 5 - 99 m. Metinis nuomos mokestis 2014 m. sudaro apie 204 tūkst. litų.

Grupė turi sudariusi 3 panaudos sutartis su panaudos gavėjais. Šių sutarčių pagrindu Grupė nuomoja 116,80 kvadratinus metrus patalpų. Panaudos būdu nuomojamo turto likutinė vertė 2014 m. gruodžio 31 d. buvo 94 781 litas. Panaudos teikimo sutartys yra terminuotos (iki 2015 m.-2020 m.).

Bendrovė turi sudariusi 37 panaudos sutartis su panaudos davėjais. Šių sutarčių pagrindu Bendrovė nuomojasi 1923 kvadratinus metrus patalpų. Neterminuoto sutartimis nuomojama 4 647 kvadratiniai metrai patalpų, kitos sutartys yra terminuotos (iki 2015 - 2024 m.).

Veiklos nuomos sutarčių sąlygose nėra numatyta apribojimų Grupės veiklai, susijusiai su dividendais, papildomomis skolomis ar papildoma ilgalaikė nuoma.

2013 m. spalio 11 d. Grupė pasirašė ilgalaikę nuomos sutartį su UAB "Istanas" dėl logistikos centro Kaune nuomos. Nuomos termino pradžia 2014 lapkričio mėn. Grupės vadovybė atliko vertinimą ir nustatė, kad nuomos sandoris neatitinka šių finansinio lizingo kriterijų:

- po nuomos termino turto nuosavybė nepereina Grupei;
- nėra galimybės išpirkti turto;
- nuomos terminas yra gerokai trumpesnis nei turto naudingo tarnavimo laikas;
- ateities mokėjimų vertė yra mažiau nei 90% turto tikrosios vertės;
- turtas nėra specialios paskirties, pritaikytas tik nuomininkui.

Grupė šią nuomos sutartį apskaitė kaip veiklos nuomą.



22 Ilgalaikės išmokos darbuotojams

2014 m. ir 2013 m. gruodžio 31 d. Grupės ilgalaikės išmokos darbuotojams sudaro ilgalaikiai įsipareigojimai darbuotojams, susiję su vienkartinėmis išmokomis išeinantiems į pensiją darbuotojams. Su šių įsipareigojimų apskaitymu susijusios sąnaudos įtrauktos į Grupės bendrųjų pajamų ataskaitos kitų sąnaudų straipsnį.

Žemiau pateikiamas pensijinių išmokų įsipareigojimo darbuotojams kitimas:

2013 m. gruodžio 31 d. likutis	2 499 309
Pasikeitimas	(4 638)
2014 m. gruodžio 31 d. likutis	2 494 671

Pagrindinės prielaidos, naudotos įvertinant pensijinių išmokų įsipareigojimus darbuotojams, yra šios:

	2014 m. gruodžio 31 d.	2013 m. gruodžio 31 d.
Diskonto norma	2,67-3,47 proc.	5,07-6,22 proc.
Darbuotojų kaitos rodiklis	15-17,81 proc.	10-15,27 proc.
Metinis atlyginimo augimas	3 proc.	3 proc.

Toliau pateiktoje lentelėje atskleidžiama pagrindinių prielaidų jautrumo analizė 2014 m. gruodžio 31 d.:

Prielaidos	Diskonto norma		Planuojamas metinis atlyginimo padidėjimas		Darbuotojų kaitos koeficientas	
	0,5 proc. padidėjimas	0,5 proc. sumažėjimas	1 proc. padidėjimas	1 proc. sumažėjimas	1% padidėjimas	1% sumažėjimas
Jautrumo lygis						
Įtaka ilgalaikių išmokų darbuotojams įsipareigojimams - (sumažėjimas)	(23 866)	25 105	52 101	(47 909)	(57 735)	63 933

Lentelėje yra atskleidžiama ilgalaikių išmokų darbuotojams įsipareigojimo jautrumo analizė įvairintiems galimiems pokyčiams ataskaitinio laikotarpio pabaigai, kai kintant vienam kintamajam, visi kiti kintamieji yra laikomi pastoviais.

23 Dotacijos ir subsidijos

Bendroji vertė 2013 m. gruodžio 31 d.	1 191 048
Gauta dotacija	17 900
Nurašyta dotacija	<u>(1 191 048)</u>
Bendroji vertė 2014 m. gruodžio 31 d.	17 900
Sukaupta amortizacija 2013 m. gruodžio 31 d.	(1 190 272)
Amortizacija už laikotarpį	(750)
Nurašyto turto amortizacija	<u>1190 272</u>
Sukaupta amortizacija 2014 m. gruodžio 31 d.	(750)
Grynoji likutinė vertė 2013 m. gruodžio 31 d.	776
Grynoji likutinė vertė 2014 m. gruodžio 31 d.	<u>17 150</u>



24 Pelno mokestis

	2014 m.	2013 m.
Pelno mokesčio (sąnaudų) pajamų komponentai:		
Ataskaitinių metų pelno mokesčio pajamos (sąnaudos)	(636 810)	-
Atidėtojo pelno mokesčio (sąnaudos)	(1 107 141)	(1 907 541)
Pelno mokesčio (sąnaudos) apskaitytos bendrųjų pajamų ataskaitoje	(1 743 951)	(1 907 541)

Bendrųjų pajamų ataskaitoje pateikta pelno mokesčio pajamų suma, priskirtina metų veiklos rezultatui, gali būti suderinta su pelno mokesčio (sąnaudomis), apskaičiuotomis taikant įstatyme numatytą 15 proc. 2014 m. ir 2013 m. pelno mokesčio tarifą pelnui prieš pelno mokestį:

	2014 m.	2013 m.
Pelno mokestis, apskaičiuotas taikant 15 proc. tarifą	9 987	(523 991)
Nuolatiniai skirtumai	(44 509)	142 708
Praėjusių metų pelno mokesčio koregavimai	(7 161)	(163 531)
Laikinių skirtumų atsiradimas (išnykimas)	(507 290)	(28 637)
Nepripažintas atidėtojo pelno mokesčio turtas nuo mokestinio nuostolio	(1 194 978)	(1 334 090)
Pelno mokesčio (sąnaudos) pajamos	(1 743 951)	(1 907 541)

	2014 m. gruodžio 31 d.	2013 m. gruodžio 31 d.
Atidėtojo pelno mokesčio turto komponentai:		
Mokestiniai nuostoliai	5 079 688	6 552 239
Sukauptos sąnaudos	1 428 438	1 402 418
Vertės sumažėjimas	336 827	570 690
Atidėtojo pelno mokesčio turtas prieš realizacinės vertės sumažėjimą	6 844 953	8 525 347
Minus: realizacinės vertės sumažėjimas	-	-
Atidėtojo pelno mokesčio turtas, grynąja verte	6 844 953	8 525 347

Atidėtojo pelno mokesčio įsipareigojimo komponentai:		
Ilgalaikis materialusis turtas	(8 684 204)	(9 257 457)
Sukauptos pajamos	-	-
Atidėtojo pelno mokesčio įsipareigojimas	(8 684 204)	(9 257 457)
Atidėtas pelno mokestis, grynąja verte	(1 839 251)	(732 110)

Atidėtojo pelno mokesčio turtas ir įsipareigojimas 2014 m. ir 2013 m. gruodžio 31 d. buvo apskaitomi naudojant 15 proc. tarifą.

Atidėtojo pelno mokesčio turtas Grupės finansinės būklės ataskaitoje yra sudengtas su atidėtojo pelno mokesčio įsipareigojimu, nes jie abu yra susiję su ta pačia mokesčių administravimo institucija.

2014 m. gruodžio 31 d. Grupės įmonės UAB „Baltic post“ vadovybės vertinimu nepripažintas 3.304.613 litų atidėtojo pelno mokesčio turtas, susijusio su 22.030.752 litų kauptais mokestiniais nuostoliais (2013 m. gruodžio 31 d. – 2.123.913 litų atidėtojo pelno mokesčio turtas nuo 14.159.418 litų sukaupto mokestinio nuostolio), nes Grupės įmonės vadovybė, vertindama ateities grynųjų pinigų srautų prognozes, dar nesitiki uždirbti reikšmingo apmokestinamojo pelno per ateinančius metus.



25 Gauti išankstiniai apmokėjimai, sukauptos sąnaudos

		2014 m. gruodžio 31 d.	2013 m. gruodžio 31 d.
Gauti išankstiniai apmokėjimai	(a)	20 150 906	19 230 106
Galutinių atsiskaitymų sukauptos sąnaudos	(b)	30 158 136	22 548 151
Sukauptas atostogų rezervas		7 334 369	7 263 529
Kintamos darbo užmokesčio dalies sukaupimas		1 143 772	1 101 785
Kita		597 111	383 678
		59 384 294	50 527 249

a) Gautus išankstinių apmokėjimus didžiąja dalimi sudaro išankstiniai apmokėjimai už prenumeratą.

b) Galutinių atsiskaitymų sukauptas sąnaudas sudaro iš užsienio paštų (paskirtųjų operatorių) gautos paslaugos, kurios bus galutinai suderintos ir sąskaitos bus gautos tik ateinančiais metais po finansinės būklės ataskaitų datos.

26 Kitos mokėtinos sumos

		2014 m. gruodžio 31 d.	2013 m. gruodžio 31 d.
Su darbo santykiais susiję įsipareigojimai		510 699	3 310 649
Mokesčiai (išskyrus pelno mokestį)		843 469	1 687 437
Kita		1 026 837	761 761
Kitos mokėtinos sumos		2 381 005	5 759 847



27 Finansinės rizikos valdymas

Kredito rizika

Grupės vadovybė mano, jog maksimali kredito rizika yra lygi iš pirkėjų gautinų sumų, kitų gautinų sumų, pinigų ir trumpalaikių investicijų sumai, atėmus pripažintus vertės sumažėjimo nuostolius finansinės būklės ataskaitos sudarymo dieną. Grupė neturi reikšmingos kredito rizikos koncentracijos. Kredito rizika yra valdoma reguliariai atliekant priežiūros procedūras (individualią skolininkų priežiūrą, ypač stambiausių klientų stebėjimą ir analizę, siekiant numatyti galimas jų mokumo problemas ateityje ir kt.) ir atitinkamų kreditavimo sąlygų naudojimą. Kas mėnesį vertinamos atskirų vartotojų ir grupių skolos ir vadovaujantis Grupės nustatyta tvarka yra priimamas sprendimas dėl gautinų sumų vertės sumažėjimo apskaitymo.

Palūkanų normos rizika

Grupės pajamos ir pinigų srantai iš įprastinės veiklos iš esmės yra nepriklausomi nuo palūkanų normų pasikeitimų rinkoje. Grupė neturi reikšmingo palūkanas uždirbančio turto.

Didžiąją dalį Grupės finansinių skolų sudaro paskola ir finansinio lizingo įsipareigojimai su kintama palūkanų norma, kuri yra susijusi su VILIBOR ir EURIBOR ir sukuria palūkanų normos riziką. 2014 m. ir 2013 m. gruodžio 31 d. Grupė nebuvo sudariusi jokių palūkanų draudimo sandorių ir neturėjo jokių palūkanų normos riziką valdančių instrumentų.

Toliau pateiktoje lentelėje atskleidžiamas Grupės pelno prieš mokesčius jautrumas galimiems palūkanų normų pokyčiams, visus kitus kintamuosius laikant pastoviais (keičiant palūkanų normą). Grupės nuosavybei įtakos, išskyrus einamųjų metų pelno įtaką, nėra.

	<u>Padidėjimas/ sumažėjimas procentiniais punktais</u>	<u>Įtaka pelnui prieš mokesčius</u>
2013 m.		
Litai	+ 0,4	(177 591)
Litai	-0,1	44 397
Eurai	+0,4	(16 776)
Eurai	-0,1	4 192
2014 m.		
Litai	+ 0,4	(245 149)
Litai	-0,1	61 287
Eurai	+0,4	(25 795)
Eurai	-0,1	6 449



27 Finansinės rizikos valdymas (tęsinys)

Valiutų kursų rizika

Pagrindinė valiutos rizika, su kuria susiduria Grupė, kyla dėl to, kad Grupė vykdo pašto veiklą tarptautiniu mastu. Piniginis vienetas, kuris numatytas Pasaulinėje pašto konvencijoje ir kuris didžiaja dalimi naudoja mas suteiktoms ir gautoms tarptautinėms pašto paslaugoms įvertinti - specialioji skolinimosi teisė (XDR), tačiau atsiskaitymus su tarptautiniais paštais Grupė didžiaja dalimi vykdo eurais. Nuo 2002 m. vasario 2 d. litas buvo susietas su euru santykiu 1 LTL = 3,4528 EUR. Grupės politika yra suderinti pinigų srautus iš labai tikėtinų būsimų pardavimų su pirkimais kiekviena užsienio valiuta. Grupė nesinaudoja jokiais finansinėmis priemonėmis, padedančiomis valdyti užsienio valiutos riziką. 2014 m. ir 2013 m. gruodžio 31 d. piniginis turtas ir piniginiai įsipareigojimai skirtingomis valiutomis buvo tokie:

	2014 m. gruodžio 31 d.		2013 m. gruodžio 31 d.	
	Turtas	Įsipareigo- jimai	Turtas	Įsipareigo- jimai
Litais (LTL)	119 450 575	150 485 205	49 165 366	91 984 844
Eurais (EUR)	11 373 844	19 801 050	11 442 759	18 152 984
JAV doleriais (USD)	7 175	57 229	718 406	2 240 723
Specialiosios skolinimosi teisės (XDR)	21 733 703	19 176 112	14 115 638	14 860 352
	152 565 297	189 519 596	75 442 169	127 238 903

Toliau pateiktoje lentelėje atskleidžiamas Grupės pelno prieš mokesčius jautrumas galimiems valiutų kursų pokyčiams, visus kitus kintamuosius laikant konstantomis (atsižvelgiant į piniginio turto ir įsipareigojimų tikrųjų verčių pokyčius).

	Valiutos kurso padidėjimas/ sumažėjimas	Įtaka pelnui prieš mokesčius
2013 m.		
XDR	+ 10%	(74 471)
USD	+ 10%	(152 232)
XDR	- 10%	74 471
USD	- 10%	152 232
2014 m.		
XDR	+ 10%	255 831
USD	+ 10%	(5 005)
XDR	- 10%	(255 831)
USD	- 10%	5 005



27 Finansinės rizikos valdymas (tęsinys)

Likvidumo rizika

Grupės politika yra palaikyti pakankamą grynųjų pinigų ir grynųjų pinigų ekvivalentų kiekį arba užsitikrinti finansavimą atitinkamo kiekio kredito linijų pagalba, siekiant įvykdyti savo strateginiuose planuose numatytus įsipareigojimus. Grupės likvidumo (trumpalaikio turto iš viso / per vienerius metus mokėtinų sumų ir įsipareigojimų iš viso) ir skubaus padengimo ((trumpalaikio turto iš viso - atsargos) / per vienerius metus mokėtinų sumų ir įsipareigojimų iš viso) rodikliai 2014 m. gruodžio 31 d. atitinkamai buvo 0,84 ir 0,82 (0,96 ir 0,91 - 2013 m. gruodžio 31 d.).

2014 m. gruodžio 31 d. Grupės trumpalaikio turto ir trumpalaikių įsipareigojimų skirtumas -28,9 mln. Lt. 2015 m. planuojama, kad Grupės EBITDA (pelnas prieš palūkanas, mokesčius, nusidėvėjimą bei amortizaciją) bus 12,9 mln. Lt. 2015 m. Grupė sieks parduoti veikloje nenaudojamą ilgalaikį turtą. Planuojama, kad 2015 m. Grupės CAPEX (kapitalo išlaidos) bus apie 23 mln. LTL. Vadovybė derasi su bankais ir tikisi pasirašyti naujas sutartis dėl dalies esamų paskolų refinansavimo, numatant, kad dalis trumpalaikių finansinių įsipareigojimų bus perkeliama į ilgalaikius. Vertinama visus vykdomus ir planuojamus vykdyti veiksmus bei tai, kad Bendrovė vienintelė šalyje valstybės pavedimu teikia universliąsias pašto paslaugas, Grupės vadovybė nemato ateityje rizikos dėl įmonės veiklos tęstinumo.

Žemiau pateikta lentelė apibendrina Grupės finansinių įsipareigojimų grąžinimo terminus 2014 m. ir 2013 m. gruodžio 31 d. pagal nediskontuotus mokėjimus.

	Pareikalavus	Nuo 1 iki 3 mėnesių	Nuo 3 iki 12 mėnesių	Nuo 1 iki 5 metų	Po 5 metų	Iš viso
Paskolos ir įsiskolinimai, kuriems nustatytos palūkanos	1 266 433	75 291 402	20 598 035	2 300 474	20 947 612	119 137 523
Skolos tiekėjams ir kitos mokėtinos sumos	-	27 908 252	30 158 136	-	-	58 066 388
2014 m. gruodžio 31 d. likutis	1 266 433	103 199 654	50 756 171	2 300 474	20 947 612	177 203 911
Paskolos ir įsiskolinimai, kuriems nustatytos palūkanos	-	17 050 223	18 350 934	2 978 409	10 920 406	49 299 972
Skolos tiekėjams ir kitos mokėtinos sumos	-	42 548 103	22 548 151	-	-	65 096 254
2013 m. gruodžio 31 d. likutis	-	59 598 326	40 899 085	2 978 409	10 920 406	114 396 226

Finansinių instrumentų tikroji vertė

Pagrindiniai Grupės finansinis turtas ir įsipareigojimai, neatspindėti tikrąja verte, yra prekybos ir kitos gautinos sumos, prekybos ir kitos skolos, ilgalaikės ir trumpalaikės skolos.

Grupės finansinio turto ir finansinių įsipareigojimų 2014 m. gruodžio 31 d. ir 2013 m. gruodžio 31 d. balansinė vertė yra artima jų tikrajai vertei.

Paskolų, kitų finansinių įsipareigojimų ir kito finansinio turto tikroji vertė buvo apskaičiuota naudojant rinkos palūkanų normą.

Kiekvienos rūšies finansiniam turtui ir įsipareigojimams įvertinti yra naudojami tokie metodai ir prielaidos:

(a) Trumpalaikių prekybos ir kitų gautinų sumų, trumpalaikių prekybos ir kitų skolų ir trumpalaikių skolų apskaitinė vertė yra artima jų tikrajai vertei dėl trumpo jų laikotarpio (pagal 2.12 pastaboje apibūdintą tikrosios vertės hierarchiją priskiriama 3-ajam tikrosios vertės hierarchijos lygiui).

(b) Ilgalaikių skolų tikroji vertė nustatoma vadovaujantis tokios pat ar panašios paskolos rinkos kaina arba palūkanų norma, kuri yra taikoma tuo metu tokio pat termino skoloms. Ilgalaikių skolų, už kurias mokamos kintamos palūkanos, tikroji vertė yra artima jų apskaitinei vertei (pagal 2.12 pastaboje apibūdintą tikrosios vertės hierarchiją priskiriama 3-ajam tikrosios vertės hierarchijos lygiui).



28 Kapitalo valdymas

Pagrindinis Grupės kapitalo valdymo tikslas yra garantuoti, kad Grupė atitiktų išorinius kapitalo reikalavimus ir kad Grupė palaikytų teisingus kapitalo rodiklius siekiant sustiprinti veiklą ir maksimizuoti akcininkų vertę („kapitalas“ pagal TAS 1 sampratą atitinka nuosavą kapitalą, pateiktą finansinėse ataskaitose).

Grupė valdo kapitalo struktūrą bei ją koreguoja, atsižvelgdama į ekonominių sąlygų pokyčius bei veiklos rizikos pobūdį. Siekiant palaikyti ar koreguoti kapitalo struktūrą, Grupė gali grąžinti kapitalą akcininkams ar išleisti naujas akcijas. Reikšmingų pokyčių, susijusių su kapitalo valdymo tikslais, principais ar procesais finansiniais metais, pasibaigusiais 2014 m. gruodžio 31 d. ir 2013 m. gruodžio 31 d, nebuvo.

Grupė vertina kapitalą naudodama įsipareigojimų ir nuosavo kapitalo santykio koeficientą. Kapitalą sudaro paprastosios akcijos, rezervai, nepaskirstytas pelnas.

	2014 m. gruodžio 31 d.	2013 m. gruodžio 31 d.
Ilgalaikiai įsipareigojimai (įskaitant atidėtuosius mokesčius ir dotacijas)	23 026 410	13 590 456
Trumpalaikiai įsipareigojimai	186 661 242	114 380 557
Įsipareigojimų iš viso	209 687 652	127 971 013
Nuosavas kapitalas	96 935 348	107 227 038
Įsipareigojimų ir nuosavo kapitalo santykis	2.16	1.19

Grupės patronuojant Bendrovė turi mokėjimo įstaigos licenciją ir todėl turi atitikti mokėjimo įstaigos nuosavo kapitalo reikalavimus. Bendrovės atitikimas šiems reikalavimams yra atskleistas Akcinės bendrovės Lietuvos paštas 2014 m. metinėse finansinėse ataskaitose.



29 Nebalansiniai įsipareigojimai ir neapibrėžtumai

Grupė yra suteikusi garantijų ir laidavusi bankams už pensijų ir kitų išmokų pristatymą. 2014 m. gruodžio 31 d. pasirašytos socialinių išmokų (pensijų ir pašalpų) pristatymo sutarčių įvykdymo garantijos sudarė 11 848 020 litų (2013 m. 13 552 957 Lt).

30 Susijusių šalių sandoriai

Išmokos vadovybei

2014 m. darbo užmokestis, sumokėtas Grupės vadovybei (10 vadovų), iš viso sudarė 1 012 153 litus (2013 m. – 978 560 litus – 10 vadovų). Grupės vadovybei nebuvo suteikta jokių reikšmingų paskolų, garantijų, nebuvo jokių kitų išmokėtų ar priskaičiuotų sumų ar turto perdavimo.

Sandoriai su kitomis susijusiomis šalimis

Šalys yra laikomos susijusiomis, kai viena šalis turi galimybę kontroliuoti kitą arba gali daryti reikšmingą įtaką kitai šaliai priimant finansinius ir veiklos sprendimus. Grupės susijusios šalys - tai valstybės įmonės, kurių savininko teises ir pareigas įgyvendina Lietuvos Respublikos susisiekimo ministerija (oficialus sąrašas skelbiamas interneto tinklapyje www.transp.lt).

Grupė nelaiko Lietuvos Respublikos susisiekimo ministerijos kontroliuojamų įmonių vienu klientu, nes tarp tokių įmonių nėra didelės ekonominės integracijos.

Sandoriai su susijusiomis šalimis apima įprastinį su veikla susijusių prekių ir paslaugų pardavimą ir pirkimą.

31 Pobalansiniai įvykiai

2015 m. vasario 27 d. pakeista su AB SEB banku kreditavimo sutartis, pratęsiant sąskaitos kredito perviršio limitą paskutinį grąžinimo terminą iki 2015 m. lapkričio 27 d.

Lietuvos Respublikos "Euro įvedimo Lietuvoje" įstatymu Grupės įmonė Akcinė bendrovė Lietuvos paštas buvo įgaliota keisti litus į eurus. Šiai paslaugai atlikti suteikta 200 mln. Lt. paskola grąžinta iki 2015 m. kovo 4 d.

2015 m. sausio mėnesį Grupės įmonė UAB „LP mokėjimų sprendimai“ atliko išankstinį mokėjimą 382 298 eurų nesusijusiai įmonei už galimybę naudotis kuriam programine įranga.

Šių finansinių ataskaitų vadovybės patvirtinimo datai Bendrovė dar nebuvo parengusi pelno paskirstymo projekto.

2015 m. balandžio 8 d. Akcinė bendrovė Lietuvos paštas atnaujinimo kolektyvinę sutartį.

2015 metų sausio 1 d. – euro įvedimo Lietuvoje diena, todėl šią dieną atitinkamai keisis ir Grupės funkcinė valiuta. Perskaičiuojant litus į eurus bus taikomas euro ir lito perskaičiavimo kursas lygus 3,45280 lito už 1 eurą, kurį neatšaukiamai nustatė ES Taryba. Jokių kitų pobalansinių įvykių, kurie galėtų daryti reikšmingą įtaką Grupės finansinėms ataskaitoms iki ataskaitų patvirtinimo datos nebuvo.