

# 2015<sub>M.</sub>

**KONSOLIDUOTAS TARPINIS PRANEŠIMAS IR  
KONSOLIDUOTOS TARPINĖS FINANSINĖS ATASKAITOS  
UŽ 9 MĖNESIŲ LAIKOTARPĮ, PASIBAIGUSĮ 2015 M.  
RUGSĖJO 30 D.(NEAUDITUOTA)**

## TURINYS

---

- 2** KONSOLIDUOTAS TARPINIS PRANEŠIMAS UŽ 9 MĖNESIŲ LAIKOTARPĮ, PASIBAIGUSĮ 2015 M. RUGSĖJO 30 D.
  - 17** TARPINĖS KONSOLIDUOTOS FINANSINĖS ATASKAITOS UŽ 2015 METŲ 9 MĖNESIUS
  - 18** Konsoliduota bendrųjų pajamų ataskaita
  - 19** Konsoliduota finansinės būklės ataskaita
  - 20** Konsoliduota pinigų srautų ataskaita
  - 21** Konsoliduota nuosavo kapitalo pokyčių ataskaita
  - 22** Finansinių ataskaitų pastabos
- 

Akinė bendrovė Lietuvos paštas – didžiausia pašto paslaugas teikianti bendrovė šalyje. Turėdama gilią tradicijas bei teikdama profesionalias paslaugas bendrovė užsitarnavo klientų pasitikėjimą.

Taikydama novatoriškus sprendimus bendrovė savo klientams siūlo ne tik pašto, bet ir kurjerių bei finansinio tarpininkavimo paslaugas.

Lietuvos paštas yra licencijuota mokėjimo įstaiga, kurios veiklą prižiūri Lietuvos bankas.

## BENDROJI INFORMACIJA

Konsoliduotas tarpinis pranešimas parengtas už 2015 m. sausio-rugsėjo mėn.

Akcinė bendrovė Lietuvos paštas, atsižvelgdamas į Lietuvos Respublikos vyriausybės 2010 m. liepos 14 d. patvirtintą Valstybės valdomų įmonių veiklos skaidrumo užtikrinimo gairių aprašą, bendrovė apskaitą nuo 2010 metų tvarko pagal tarptautinius finansinės apskaitos standartus, priimtus taikyti Europos Sąjungoje (toliau - TFAS).

Konsoliduotos tarpinės finansinės ataskaitos už 9 mėnesių laikotarpį, pasibaigusį 2015 m. rugsėjo 30 d. yra parengtos pagal TFAS, patvirtintus ES, tarp jų - pagal 34 Tarptautinį apskaitos standartą (TAS).

2015 m. rugsėjo 30 d. akcinės bendrovės Lietuvos pašto įmonių grupę (toliau Grupė) sudarė pagrindinė įmonė akcinė bendrovė Lietuvos paštas (toliau – Lietuvos paštas arba bendrovė) ir antrinės įmonės UAB „Baltic Post“, UAB „Lietuvos pašto finansinės paslaugos“, UAB „LP mokėjimų sprendimai“.

### Pagrindiniai duomenys apie bendrovę

|                      |   |
|----------------------|---|
| Įmonės pavadinimas   | Akcinė bendrovė Lietuvos paštas   |
| Buveinės adresas     | J. Jasinskio g. 16, 03500 Vilnius                                       |
| Telefonas            | (8 700) 55 400  |
| Faksas               | (8 5) 216 3204  |
| El. paštas           | <a href="mailto:info@post.lt">info@post.lt</a>                          |
| Interneto adresas    | <a href="http://www.lietuvospastas.lt">www.lietuvospastas.lt</a>        |
| Teisinė forma        | Akcinė bendrovė, ribotos civilinės atsakomybės privatus juridinis asmuo |
| Veiklos laikotarpis  | Neribojamas   |
| Įmonės kodas         | 121215587   |
| Registro tvarkytojas | Valstybės įmonė Registrų centras  |
| Įregistravimo data   | 2009 m. rugsėjo 14 d.   |

Bendrovės **misija** – kokybiškai, patikimai ir profesionaliai teikti pašto, logistikos bei finansines paslaugas.

Bendrovės **vizija** – Lietuvos paštas 2020 metais – sėkmingai veikianti siuntimo paslaugų, finansinio tarpininkavimo ir mažmeninės prekybos bendrovė, viena iš savo srities lyderių Vidurio Rytų Europoje ir pirmasis Lietuvos klientų pasirinkimas.

#### Bendrovės vertybės:

- **Pažanga.** Elektroninių paslaugų plėtra, inovacijos ir nuolatinis tobulėjimas Lietuvos paštui padės tapti moderniausia pašto bendrove Baltijos regione.
- **Efektyvumas.** Siekdamas aukščiausių rezultatų optimaliomis sąnaudomis Lietuvos paštas taps geriausia valstybės valdoma įmone šalyje.
- **Kokybė.** Gyventojams reikalingas, šiuolaikiškas paslaugas teikiantį ir aukščiausių jų kokybę užtikrinantį Lietuvos paštą klientai renkasi pirmiausia.
- **Patikimumas.** Vykdydamas socialiai atsakingą veiklą ir būdamas patikimas paslaugų teikėjas ir verslo partneris Lietuvos paštas tampa arčiausiai klientų esančia įmone ir vienu geriausių darbdavių Lietuvoje.

## Grupės pagrindinės veiklos pobūdis

| Įmonė                                     | Pagrindinė veikla   |
|---|---|
| Akcinė bendrovė Lietuvos paštas           | Pašto, kurjerių, finansinio tarpininkavimo ir kitos paslaugos |
| UAB „Baltic Post“                         | Kurjerių, LP EXPRESS 24 paslaugos, logistikos paslaugos       |
| UAB "Lietuvos pašto finansinės paslaugos" | Spausdinimo paslaugos   |
| UAB „LP mokėjimų sprendimai“              | Konsultacinės paslaugos                                       |

Lietuvos paštas yra universaliųjų pašto paslaugų (toliau – UPP) teikėjas Lietuvoje.

Lietuvos Respublikos Vyriausybė įpareigojo Lietuvos paštą 7 metus teikti universaliąją pašto paslaugą visoje Lietuvos Respublikos teritorijoje. 2012 11 08 įstatymu Nr. XI-2379 (Žin., 2012, Nr. 135-6867) nustatyta, kad akcinė bendrovė Lietuvos paštas yra universaliosios pašto paslaugos teikėja iki 2019 m. gruodžio 31 d. Universalioji pašto paslauga – teisės aktų nustatytos kokybės pašto paslaugos, kurios už prieinamą kainą turi būti teikiamos visoje Lietuvos Respublikos teritorijoje visiems tokią paslaugą pageidaujantiems gauti naudotojams.

### Svarbūs ataskaitinio laikotarpio įvykiai

2015 m. kovo 1 d. Lietuvos pašte baigtas litų keitimas į eurus. Nuo 2015 m. sausio 1 d. iki kovo 1 d. 330-yje Lietuvos pašto paštų gyventojai į eurus išsikeitė 829 mln. Lt (240,1 mln. Eur).

2015 m. vasario 26 d. Kaune atidarytas naujasis Lietuvos pašto logistikos centras, kuriame bus rūšiuojamos siuntos. Geografiniame Lietuvos centre įsikūręs logistikos centras suteiks pranašesnio susisiekimo galimybių, leis atitikti šiuolaikinius darbo bei logistikos standartus.

2015 m. balandžio 7 d. Lietuvos pašto vadovų, darbuotojų, Lietuvos pašto darbuotojų profesinės sąjungos ir Lietuvos ryšių profesinės sąjungos vadovų ir atstovų konferencijoje patvirtinta nauja kolektyvinės sutarties redakcija. Naujoje kolektyvinėje sutartyje apibrėžti darbo apmokėjimo klausimai, įvesta nauja paštų klasifikacija, įteisinta regioninė politika, nežymių pokyčių taip pat pasiekta dėl atostogų, papildomo laisvo laiko ir kt.

Lietuvos paštas už beveik 1,7 mln. Eur pardavė apie 3 000 kv. m. ploto administracinį pastatą Vilniuje, A. Vivulskio gatvėje. Tai – vienas didžiausių tiek pagal plotą, tiek pagal vertę parduotas bendrovės nekilnojamojo turto objektas.

### Svarbūs įvykiai, įvykę po ataskaitinio laikotarpio pabaigos

Lietuvos paštas, laikydamasis verslo veiklos išgryninimo principų, spalio 23 d. organizuoja turto pardavimą aukciono būdu, kuriame ketina parduoti 50 visoje šalyje esančių nekilnojamojo turto objektų. Aukciono dalyviams Lietuvos paštas siūlo prekybai, biurams bei gyvenamajai paskirčiai tinkamų objektų. Lietuvos paštą nekilnojamojo turto pardavimo klausimais konsultuoja ir aukcioną organizuoja bendrovė „Resolution advisers LT“, rinkoje žinoma prekės ženklu „Newsec“.

2015 m. spalio 29 d. Lietuvos paštas su Danske bank pasirašė paskolos sutartį maksimaliai finansavimo sumai iki 2016 spalio 31 d. - 18 000 tūkst. Eur, nuo 2016 m. lapkričio 1 d. – 15 000 tūkst. Eur, nuo 2017 m. lapkričio 1 d. iki 2018 m. spalio 31 d. – 12 000 tūkst. Eur.

## VALDYMAS IR VADOVYBĖ

### Bendrovės įstatinis kapitalas

Lietuvos pašto akcinis kapitalas yra 32 791 579 Eur. Jį sudaro 113 074 410 paprastųjų vardinių akcijų, kurių nominali vertė yra po 0,29 Eur.

Visos bendrovės akcijos yra vienos klasės – paprastosios vardinės akcijos. Bendrovės akcijos yra nematerialios. Jos fiksuojamos įrašais vertybinių popierių sąskaitoje, kurią tvarko akcinė bendrovė finansų maklerio įmonė „Finasta“.

### Akcininkai

Visų bendrovės akcijų savininkė yra valstybė. Įgyvendinant valstybei nuosavybės teise priklausančių akcijų suteikiamas teises bendrovėje, valstybei atstovauja Lietuvos Respublikos susisiekimo ministerija.

Bendrovė iki ataskaitinio laikotarpio nebuvo įsigijusi savų akcijų ir per 2015 m. 6 mėnesius savų akcijų neįsigijo ir neperleido. Kitų įmonių akcijų nebuvo įsigyta ir perleista.

### Dividendų politika

Lietuvos paštas dividendus išmoka vadovaudamasis Lietuvos Respublikos Vyriausybės 1997 m. sausio 14 d. nutarimu Nr. 20 (2012 m. balandžio 4 d. nutarimo Nr. 359 redakcija), kuriame yra nustatyti dividendų už valstybei priklausančias akcijas skyrimo principai.

Lietuvos paštas 2014 metais uždirbo 233 tūkst. Eur grynojo pelno ir 2015 metais akcininkams išmokėjo 187 tūkst. Eur iš 2014 m. paskirstytinojo pelno.

### Valdymo organai

Pagal Lietuvos pašto įstatus bendrovės valdymo organai yra visuotinis akcininkų susirinkimas, valdyba ir generalinis direktorius. Stebėtojų taryba bendrovėje nesudaroma. Bendrovės valdyba atstovauja akcininkams ir atlieka priežiūros bei kontrolės funkcijas.

Lietuvos Respublikos susisiekimo ministerijos priimti raštiški sprendimai prilygsta visuotinio akcininkų susirinkimo sprendimams.

Bendrovės valdyba yra kolegialus organas, kurį sudaro penki nariai. Valdybos nariai renkami ketveriems metams. Valdybos pirmininką iš savo narių renka valdyba. Valdybos narius renka visuotinis akcininkų susirinkimas.

Valdyba renka ir atšaukia bendrovės vadovą, nustato jo atlyginimą, kitas darbo sutarties sąlygas, tvirtina pareigybės nuostatus, skatina jį ir skiria nuobaudas. Generalinis direktorius yra bendrovės vadovas. Bendrovės vadovas yra vienasmenis bendrovės valdymo organas, kuris pagal savo įgaliojimus organizuoja kasdieninę bendrovės veiklą.

### Valdybos nariai (2015 m. rugsėjo 30 d. duomenys)

| Vardas, pavardė     | Pareigos  | Išsilavinimas  | Kadencijos pradžia |
|---------------------|---|--|--------------------|
| Alfonsas Macaitis   | Susisiekimo ministro patarėjas  | Kauno politechnikos institutas (dabar – Kauno technologijos universitetas) radioelektronikos fakultetas                  | 2014-11-17         |
| Janina Laskauskienė | Susisiekimo ministerijos Biudžeto ir valstybės turto valdymo departamento Biudžeto programų vertinimo skyriaus vedėja | Vilniaus universiteto Ekonomikos fakultetas, Finansų ir kredito specialybės mokslai, diplomuoto ekonomisto kvalifikacija | 2012-02-07         |
| Irma Kirklytė       | Susisiekimo ministerijos Teisės skyriaus vedėjo pavaduotoja   | Vilniaus universitetas, Teisės fakultetas  | 2012-08-20         |
| Linas Sasnauskas    | Nepriklausomas verslo konsultantas  | Stokholmo aukštoji ekonomikos mokykla ( <i>Stockholm School of Economics</i> (SSE), tarptautinė vadyba                   | 2012-06-14         |
| Jonas Butautis      | „Magnetic MRO“ filialo vadovas Lietuvoje  | Vytauto Didžiojo Universitetas, Verslo administravimo magistras  | 2014-06-30         |

### Bendrovės vadovybės nariai (2015 m. rugsėjo 30 d. duomenys)

| Vardas, pavardė     | Pareigos  | Išsilavinimas   |
|---------------------|---|---|
| Lina Minderienė     | Generalinė direktorė  | Vilniaus universitetas, finansų ir kredito specialybės mokslai. Ekonomisto kvalifikacija (1993 m.)  |
| Kęstutis Jaržemskas | Finansų tarnybos direktorius                                      | Kauno technologijos universitetas, Ekonomikos ir vadybos fakultetas. Vadybos ir verslo administravimo magistro kvalifikacinis laipsnis. Specializacija – finansų vadyba (2002 m.) |
| Gytis Kundrotas     | Teisės ir administravimo tarnybos direktorius                     | Vilniaus universitetas, vientisųjų studijų teisės programa. Teisės magistro kvalifikacinis laipsnis (2003 m.)   |
| Rasa Radzevičienė   | Pašto operacijų tarnybos direktorė                                | Vilniaus universitetas, vadybos ir verslo administravimo programa. Vadybos ir verslo administravimo bakalauro kvalifikacinis laipsnis (2007 m.)                                   |
| Inga Dundulienė     | Pašto tinklo tarnybos direktorė                                   | Vilniaus universitetas, buhalterinės apskaitos ir audito specialybės mokslai. Ekonomisto kvalifikacija (1993 m.)  |
| Aurika Pelanienė    | Buhalterinės apskaitos departamento vadovė, vyriausioji buhalterė | Vilniaus universitetas, ekonominės informatikos mokslai. Ekonomisto kvalifikacija (1990 m.)   |

Grupės vadovybei per 2015 m. 9 mėnesius priskaičiuotas darbo užmokestis sudarė 253,1 tūkst. Eur.

### Bendrovės struktūra

Dabartinę struktūrą sudaro generalinis direktorius, 5-ių tarnybų direktoriai (Finansų, Pardavimų, Pašto operacijų, Teisės ir administravimo, Pašto tinklo), patarėjas logistikai ir 20 departamentų, iš kurių 5 – Informacinių technologijų, Vidaus kontrolės ir audito, Personalo, Rinkodaros ir komunikacijos bei Verslo vystymo – yra tiesiogiai pavaldūs generaliniam direktoriui.

Bendrovė filialų ir atstovybių neturi.

Bendrovė turi tris antrines įmones: UAB „Baltic Post“, UAB „Lietuvos pašto finansinės paslaugos“, UAB „LP mokėjimų sprendimai“.

### Pagrindiniai antrinių įmonių duomenys

|   | UAB „Baltic Post“            | UAB „Lietuvos pašto finansinės paslaugos“ | UAB „LP mokėjimų sprendimai“ |
|---|------------------------------|---|------------------------------|
| Teisinė organizacinė forma (įmonės rūšis) | uždaroji akcinė bendrovė     | uždaroji akcinė bendrovė                  | uždaroji akcinė bendrovė     |
| Įregistravimo data                        | 2010 m. rugsėjo 9 d.         | 2007 m. rugsėjo 4 d.                      | 2012 m. spalio 12 d.         |
| Įmonės kodas                              | 302544039                    | 301178592                                 | 302889099                    |
| Buveinės adresas                          | J. Jasinskio g. 16A, Vilnius | Rodūnios kelias 9, Vilnius                | J. Jasinskio g. 16, Vilnius  |
| Telefonas                                 | (8 5) 205 2120               | (8 5) 236 1228                            | (8 5) 274 4100               |
| El. paštas                                | info@lpexpress.lt            |   |                              |
| Interneto tinklalapis                     | www.lpexpress.lt             |   |                              |
| Lietuvos pašto akcijų dalis, proc.        | 100                          | 100                                       | 100                          |
| Veikla                                    | Kurjerių paslaugos           | Spausdinimo paslaugos                     | Konsultacinės paslaugos      |

### Antrinių įmonių vadovai

| Antrinė įmonė                             | Vardas, pavardė  | Pareigos    | Išsilavinimas  |
|---|------------------|-------------|--|
| UAB „Baltic Post“                         | Juozas Buitkus   | Direktorius | Apskaitos, finansų ir bankininkystės magistras, Vilniaus universitetas. Verslo vadybos bakalauras, Vilniaus universitetas. |
| UAB "Lietuvos pašto finansinės paslaugos" | Algirdas Šimonis | Direktorius | Vilniaus Gedimino technikos universitetas. Transporto inžinerijos mokslo magistro kvalifikacinis laipsnis                  |
| UAB „LP mokėjimų sprendimai“              | Lina Minderienė  | Direktorė   | Vilniaus universitetas, finansų ir kredito specialybės mokslai. Ekonomisto kvalifikacija.                                  |

### UAB „Baltic Post“ valdybos nariai

| Vardas, pavardė  | Darbovietė ir pareigos   | Išsilavinimas   | Kadencijos pradžia |
|------------------|--|---|--------------------|
| Lina Minderienė  | Lietuvos pašto generalinė direktorė                            | Vilniaus universitetas, finansų ir kredito specialybės mokslai. Ekonomisto kvalifikacija.           | 2013.03.14         |
| Gytis Kundrotas  | Lietuvos paštas, Teisės ir administravimo tarnybos direktorius | Vilniaus universitetas, vientisųjų studijų teisės programa. Teisės magistro kvalifikacinis laipsnis | 2013.03.14         |
| Martynas Repečka | Lietuvos paštas, Ekonomikos ir finansų departamento vadovas    | Vilniaus universitetas, ekonomikos fakultetas. Finansų magistro laipsnis                            | 2013.03.14         |

## VEIKLOS APŽVALGA

Per devynis 2015 m. mėnesius Grupės pašto pardavimo pajamos, palyginti su praėjusių metų atitinkamu laikotarpiu, padidėjo 14,1 proc. Per 2015 m. 9 mėnesius 19,5 proc. padidėjo pajamos, gautos iš pašto paslaugų, 5,5 proc. - iš kurjerių veiklos, 4,5 proc. – iš finansinio tarpininkavimo, 13,5 proc. – iš kitų paslaugų teikimo.

### Pagrindiniai Grupės veiklą apibūdinantys rodikliai

|   | 2015 m.<br>9 mėnesiai | 2014 m.<br>9 mėnesiai |
|---|-----------------------|-----------------------|
| <b>Veiklos rodikliai</b>                                      |                       |                       |
| Suteikta paslaugų, tūkst. vnt.                                | 117.364               | 128 808               |
| Suteikta UPP, tūkst. vnt.                                     | 11.270                | 11.507                |
| Investicijos į materialųjį ir nematerialųjį turtą, tūkst. Eur | 1.332                 | 605                   |
| <b>Darbuotojų skaičius</b>                                    |                       |                       |
| Darbuotojų skaičius laikotarpio pabaigoje                     | 5.936                 | 6.027                 |
| Vidutinis sąlyginis darbuotojų skaičius, etatai               | 4.854                 | 4.932                 |
| <b>Finansiniai rodikliai, tūkst. Eur</b>                      |                       |                       |
| Veiklos pajamos   | 51.647                | 45.367                |
| Pardavimo pajamos   | 51.060                | 44.736                |
| Veiklos pelnas  | -799                  | -825                  |
| EBITDA  | 555                   | 849                   |
| Pelnas prieš apmokestinimą                                    | -1.051                | -1.050                |
| Grynasis pelnas   | -1.285                | -1.215                |
| Ilgalaikis turtas   | 39.248                | 38.950                |
| Trumpalaikis turtas   | 30.094                | 27.732                |
| Iš viso turto   | 69.342                | 66.683                |
| Nuosavas kapitalas  | 26.646                | 27.383                |
| <b>Pelningumas, proc.</b>                                     |                       |                       |
| Nuosavo kapitalo grąža (ROE)                                  | -4,8                  | -4,4                  |
| Turto grąža (ROA)   | -1,9                  | -1,8                  |
| Veiklos pelno marža   | -1,6                  | -1,8                  |
| EBITDA marža  | 1,1                   | 1,9                   |
| Pelnas prieš apmokestinimą marža                              | -2,1                  | -2,3                  |
| Grynojo pelno marža   | -2,5                  | -2,7                  |
| <b>Finansų struktūra</b>                                      |                       |                       |
| Įsiskolinimo koeficientas                                     | 0,6                   | 0,6                   |
| Nuosavo kapitalo ir turto santykis                            | 0,4                   | 0,4                   |
| Einamojo likvidumo koeficientas                               | 0,8                   | 0,9                   |



## Suteiktos paslaugos

Grupė per 2015 m. 9 mėnesius suteikė 117 364 tūkst. vnt. paslaugų, arba 8,9 proc. mažiau, palyginti su 2014 m. to paties laikotarpio duomenimis.

| Paslaugos pavadinimas       | 2015           | 2014           | Pokytis,<br>proc. |
|-----------------------------|----------------|----------------|-------------------|
|                             | 9 mėnesiai     | 9 mėnesiai     |                   |
| <b>Pašto paslaugos</b>      | <b>40.191</b>  | <b>35.173</b>  | <b>14,3</b>       |
| Universaliosios             | 11.270         | 11.507         | -2,1              |
| Kitos pašto                 | 28.921         | 23.667         | 22,2              |
| <b>Kurjerių paslaugos</b>   | <b>1.195</b>   | <b>1.133</b>   | <b>5,5</b>        |
| <b>Finansinės paslaugos</b> | <b>16.695</b>  | <b>16.971</b>  | <b>-1,6</b>       |
| <b>Kitos paslaugos</b>      | <b>59.282</b>  | <b>75.531</b>  | <b>-21,5</b>      |
| <b>Iš viso, tūkst. vnt.</b> | <b>117.364</b> | <b>128.808</b> | <b>-8,9</b>       |

2015 m. sausį – rugsėjį suteiktos pašto paslaugos sudarė 34,2 proc. visų paslaugų ir per 9 mėnesius, palyginti su praėjusių metų atitinkamu laikotarpiu, jos padidėjo 14,3 proc. Pašto paslaugų augimą įtakojo tarptautinių siunčiamųjų korespondencijos siuntų 2,7 karto padidėjimas dėl Lietuvos pašto bendradarbiavimo su tarptautine logistikos ir transporto bendrove „CLEVY“ pristatant siuntas iš Kinijos į Europos šalis.

Ryšių reguliavimo tarnybos (RRT) duomenimis visi pašto paslaugų teikėjai 2015 m. II ketvirtį suteikė 26,1 proc. daugiau pašto paslaugų nei 2014 m. II ketvirtį. Bendras siuntų ir gautų korespondencijos siuntų kiekis išaugo 27,3 proc. Šį augimą įtakojo tarptautinių korespondencijos siuntų augimas - 2,6 karto ir toks didelis šių siuntų augimas siejamas su AB Lietuvos pašto gaunamais siuntų srautais iš Kinijos. RRT duomenimis šių siuntų augimas įtakojo ir galutinį korespondencijos siuntų kiekio augimą. Nevertinant šių korespondencijos siuntų srautų iš Kinijos, Lietuvoje būtų stebimas bendras korespondencijos kiekio mažėjimas 7,9 proc.

Kurjerių paslaugos plėtojamos per antrinę įmonę UAB „Baltic Post“ ir jų suteikta 5,5 proc. daugiau negu 2014 m. tą patį laikotarpį. Finansinių paslaugų buvo suteikta 1,6 proc. mažiau, nes 62,3 proc. mažiau priimta įmokų ir mokesčių dėl šios paslaugos rinkos traukimosi. Kitų paslaugų suteikta 21,5 proc. mažiau ir tai nulėmė periodinių leidinių prenumeratos ir neadresuotosios reklamos paslaugų sumažėjimas.

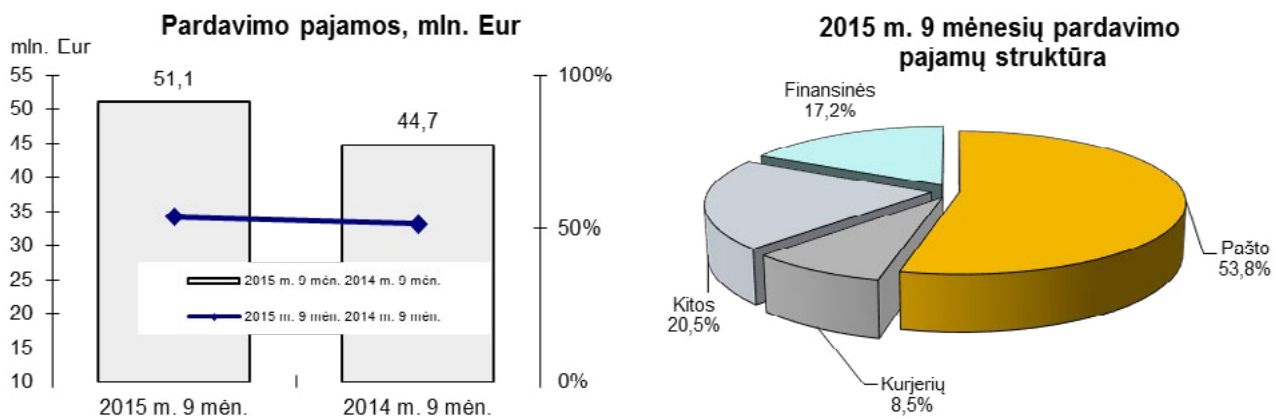
## Pajamos

Grupės 2015 m. sausio–rugsėjo mėn. veiklos pajamos buvo 51 647 tūkst. Eur ir, palyginti su 2014 m. 9 mėnesių pajamomis – 45 367 tūkst. Eur, padidėjo 13,8 proc.

Per 2015 m. sausį–rugsėjį pardavimo pajamų gauta 51 060 tūkst. Eur, arba 14,1 proc. daugiau, palyginti su 2014 m. 9 mėnesių pardavimo pajamomis, kai jos siekė 44 736 tūkst. Eur.

| Pardavimo pajamos, tūkst. Eur:        | 2015          | 2014          | Pokytis,<br>proc. |
|---------------------------------------|---------------|---------------|-------------------|
|                                       | 9 mėnesiai    | 9 mėnesiai    |                   |
| <b>Pašto paslaugos</b>                | <b>27.448</b> | <b>22.976</b> | <b>19,5</b>       |
| Universaliosios                       | 12.318        | 10.869        | 13,3              |
| Kitos pašto                           | 15.129        | 12.107        | 25,0              |
| <b>Kurjerių paslaugos</b>             | <b>4.344</b>  | <b>4.116</b>  | <b>5,5</b>        |
| <b>Finansinės paslaugos</b>           | <b>8.807</b>  | <b>8.429</b>  | <b>4,5</b>        |
| <b>Kitos paslaugos</b>                | <b>10.462</b> | <b>9.216</b>  | <b>13,5</b>       |
| <b>Pardavimo pajamos, tūkst. Eur:</b> | <b>51.060</b> | <b>44.736</b> | <b>14,1</b>       |

Per 2015 m. sausį-rugsėį daugiausia pardavimo pajamų gauta iš pašto paslaugų teikimo – 53,8 proc. Pašto paslaugų pajamų gauta 19,5 proc. daugiau, palyginti su praėjusių metų to paties laikotarpio duomenimis. Pašto paslaugų pajamų padidėjimą lėmė pajamų iš tarptautinių pašto siuntų padidėjimas. Pajamų iš tarptautinių siunčiamųjų pašto siuntų gauta 50,3 proc., o tarptautinių gaunamųjų – 15,1 proc. daugiau.



RRT duomenimis bendra šalies pašto paslaugos rinka, vertinant pagal pajamas, 2015 m. II ketvirtį, palyginti su 2014 m. II ketvirčiu, padidėjo 9,9 proc. nuo 26,7 mln. Eur iki 29,4 mln. Eur. Pajamos, gautos už siuntas, siunčiamas pašto tinklu, 2015 m. II ketvirtį išaugo 23,0 proc. – iki 13,3 mln. Eur. Toks augimas daugiausia susijęs su pajamų padidėjimu iš registruotųjų, pirmenybinių bei kitų pašto siuntų. Pajamos, gautos už siuntas, įteiktas asmeniškai pasirašytinai (per kurjerį), augo 1,0 proc. – iki 16,1 mln. Eur.

Lietuvos paštas bendroje pašto paslaugos rinkoje pagal 2015 m. II ketvirtį gautas pajamas užėmė didžiausią rinkos dalį - 42,6 proc., ir, palyginti su 2014 m. II ketvirčio duomenimis, rinkos dalis padidėjo 3,1 procentinio punkto. Antrinės įmonės UAB „Baltic Post“ užimama dalis bendroje pašto paslaugos rinkoje sudarė 3,9 proc., o pagal 2014 m. II ketvirčio duomenimis – 3,55 proc.

RRT duomenimis 2015 m. birželio 30 dieną pašto paslaugos rinkoje iš viso veikė 69 ūkio subjektai, iš kurių realiai veiklą vykdė 54 ūkio subjektai, t. y. 78,3 proc. visų įrašytų į pašto paslaugos teikėjų sąrašą.

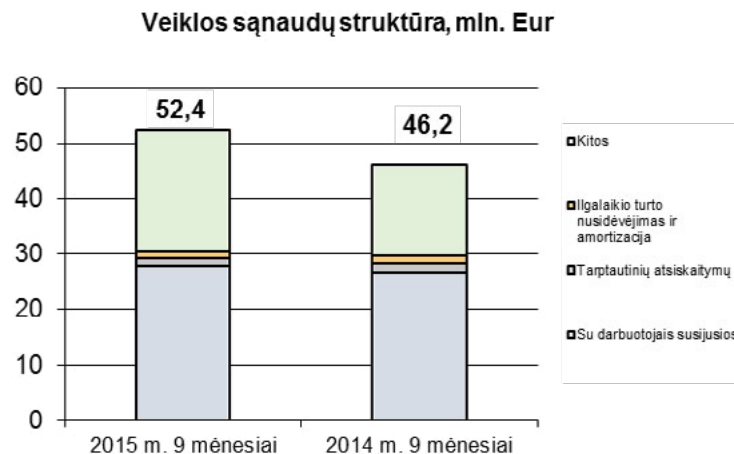
Grupės kurjerių paslaugos (kai siuntos, įteiktos asmeniškai pasirašytinai (per pasiuntinį) plėtojamos per antrinę įmonę UAB „Baltic Post“ ir šių paslaugų pajamos per 2015 m. sausį-rugsėį, palyginti su praėjusių metų 9 mėn. duomenimis, padidėjo 5,5 proc.

Per 2015 m. sausį-rugsėį finansinių paslaugų pajamos padidėjo 4,5 proc. ir tai nulėmė 42,0 proc. išaugusios vartojimo kreditų tarpininkavimo paslaugos pajamos. Kitų finansinių paslaugų pajamos buvo artimos praėjusių metų pajamoms, tik iš pensijų ir pašalpų pristatymo gauta 4,8 proc. mažiau pajamų.

Kitų paslaugų pajamos padidėjo 13,5 proc. dėl išaugusių pajamų iš papildomų pašto paslaugų, susijusių su korespondencijos siuntomis iš Kinijos pagal bendradarbiavimo sutartį su tarptautine logistikos ir transporto bendrove „CLEVY“ pristatant siuntas iš Kinijos į Europos šalis.

## Veiklos sąnaudos

Grupė 2015 m. sausio-rugsėjo mėn. veiklos sąnaudas sudarė 52 446 tūkst. Eur ir, palyginti su praėjusių metų to paties laikotarpio sąnaudomis – 46 192 tūkst. Eur, padidėjo 13,5 proc.



Didžiausią Grupės veiklos sąnaudų dalį – 53,1 proc. sudarė su darbuotojais susijusios sąnaudos. Tai darbo užmokesčio, socialinio draudimo, komandiruočių, personalo mokymo ir kitos sąnaudos. 2015 m. 9 mėnesių su darbuotojais susijusios sąnaudos buvo 4,1 proc. didesnės lyginant su 2014 m. tuo pačiu laikotarpiu.

Tarptautinio pašto vežimo ir atsiskaitymų su užsienio šalių paštais sąnaudos 2015 m. sausio- rugsėjo mėn. buvo 53,8 proc. didesnės, palyginti su 2014 m. tuo pačiu laikotarpiu. Sąnaudų pokyčius lėmė tai, kad buvo išsiųsta 10,7 proc. daugiau tarptautinių pašto siuntų (kg) dėl padidėjusio išsiųstų tarptautinių siuntų srauto, Lietuvos paštui pradėjus bendradarbiauti su Kinijos tarptautine logistikos ir transporto bendrove „CLEVY“.

Turto remonto ir priežiūros sąnaudų buvo 11,1 proc. daugiau negu per 2014 m. 9 mėnesius, nes padidėjo kompiuterių ir jų įrangos priežiūros sąnaudos dėl informacinių technologijų infrastruktūros tobulinimo bei IT sprendimų naujų paslaugų teikimui.

Ilgalaikio materialiojo turto nusidėvėjimo ir nematerialiojo turto amortizacijos sąnaudų apskaičiuota 1 406 tūkst. Eur, arba 17,0 proc. mažiau negu per praėjusių metų tą patį laikotarpį, nes nuo 2015 metų buvo pakeisti nusidėvėjimo normatyvai.

Per 2015 m. 9 mėnesius kitų sąnaudų patirta 40,5 proc. daugiau nei 2014 m. sausį-rugsėį ir padidėjimą nulėmė vežimo iš Kinijos sąnaudos pagal Lietuvos pašto 2014 m. birželio mėn. pasirašytas sutartis su Kinijos bendrovėmis dėl bendradarbiavimo pristatant siuntas iš Kinijos į Europos šalis – ES valstybes, taip pat Rusiją ir Baltarusiją ir kitas valstybes. Be to, padidėjo patalpų nuomos sąnaudos 2015 m. vasario 26 d. Kaune atidarius naują Lietuvos pašto logistikos centrą bei mokesčių sąnaudas dėl neleidžiamo PVM atskaitos.

## Veiklos rezultatai

Grupės 2015 m. sausio-rugsėjo mėn. patyrė 1 051 tūkst. Eur nuostolių iki apmokestinimo, t.y. beveik tiek pat, kiek ir per praėjusių metų tą patį laikotarpį, kai nuostoliai siekė 1 050 tūkst. Eur.

2015 m. sausio–rugsėjo grynieji nuostoliai, palyginti su 2014 m. to paties laikotarpio nuostoliais – 1 215 tūkst. Eur, padidėjo 5,7 proc. ir sudarė 1 285 tūkst. Eur.

2015 m. 9 mėnesių grupės EBITDA buvo 555 tūkst. Eur ir, palyginti su 2014 m. devynių mėnesių EBITDA – 849 tūkst. Eur. sumažėjo 34,7 proc.

### **Investicijos**

2015 m. 9 mėnesių Grupės investicijos, neskaitant investicijų į ilgalaikį finansinį turtą, sudarė 1 332 tūkst. Eur.

Didžioji dalis investicijų – 1 192 tūkst. Eur – buvo skirta materialiajam turtui. Bendrovė įsigijo transporto priemonių ir skyrė lėšų mašinoms ir įrenginiams įsigyti - nupirkta siuntų skirstymo ir pakavimo įrangos, elektrinių krautuvų ir kt. įrangos. Antrinė įmonė UAB „Baltic Post“ investavo į siuntinių skirstymo įrangą bei siuntų savitarnos terminalų plėtrą.

Ilgalaikio nematerialiojo turto investicijos sudarė 140 tūkst. Eur, iš jų daugiausia - antrinės įmonės UAB „Baltic Post“ gamybinės programinės įrangos plėtrai.

### **Veiklos strategija ir tikslai**

#### **Strateginiai tikslai**

1. Išlaikyti pirmaujančią poziciją pašto paslaugų rinkoje bei vystyti tarptautines pašto paslaugas.
2. Pertvarkyti esamą paslaugų teikimo infrastruktūrą, siekiant mažinti fiksuotas sąnaudas bei išlaikyti esamą paslaugų kokybę ir apimtį.
3. Plėtoti paslaugas per elektroninius kanalus.

#### **Grupės veiklos rezultatų atitiktis bendrovės veiklos tikslams**

Grupė sėkmingai įgyvendina 2015-2019 m. laikotarpio strateginį tikslą - išlaikyti pirmaujančią poziciją pašto paslaugų rinkoje bei vystyti tarptautines pašto paslaugas.

Lietuvos paštas bendroje pašto paslaugos rinkoje pagal 2015 m. II ketvirtį gautas pajamas užėmė didžiausią rinkos dalį - 42,6 proc., ir, palyginti su 2014 m. II ketvirčio duomenimis, rinkos dalis padidėjo 3,1 procentinio punkto. Antrinės įmonės UAB „Baltic Post“ užimama dalis bendroje pašto paslaugos rinkoje sudarė 3,9 proc., o pagal 2014 m. II ketvirčio duomenimis – 3,55 proc.

Siekdama išlaikyti užimamą rinkos dalį bei užtikrinti pašto paslaugų patrauklumą klientams, bendrovė skiria daug dėmesio aptarnavimo, paslaugų kokybei, veiklos procesams gerinti, taiko įvairias pardavimų skatinimo priemones klientams – teikia kompleksinius paslaugų pasiūlymus esamiems ir naujiems klientams, plečia savo veiklą už Lietuvos ribų.

Lietuvos paštas didelį dėmesį skiria įvairių tarptautinių projektų įgyvendinimui, nes visame pasaulyje sparčiai augant elektroninei prekybai, privalome išnaudoti savo, kaip tranzitinės šalies, potencialą. Bendrovė bendradarbiauja su tarptautine logistikos ir transporto bendrove „CLEVY“ pristatydamą siuntas iš Kinijos į Europos šalis, 2015 m. pasirašė sutartį su Ukrainos paštu dėl konsignacinių siuntų siuntimo į Ukrainą, deramasi su KAZPOST dėl siuntų tranzito, tariamasi su Lenkijos paštu dėl bendradarbiavimo e. komercijos srityje.

Siekdama veiklos efektyvumo ir paslaugų kokybės, bendrovė optimizuoja ir modernizuoja vidaus procesus. Siekdamas žengti kartu su besikeičiančia, į elektroninę erdvę vis labiau orientuota paslaugų rinka Lietuvos paštas derina ilgametę patirtį su pažangiausiomis inovacijomis. Bendrovės

diegiamas E-Savitarnos projektas leis supaprastinti klientų naudojimąsi pašto paslaugomis, suteiks galimybę verslo klientams patiems administruoti savo siunčiamas siuntas, sumažinti darbo krūvį ir resursų naudojimą.

Baigiamas įgyvendinti E. pristatymo projektas, kurį diegiant Lietuvos paštas yra Susisiekimo ministerijos partneris. Šio projekto tikslas - veiksmingai panaudojant informacines ir ryšių technologijas, sukurti patogias, lengvai pasiekiamas ir naudingas elektroninių pranešimų ir elektroninių dokumentų pristatymo fiziniams ir juridiniams asmenims elektronines paslaugas.

Bendrovė, siekdama reaguoti į rinkos pokyčius ir pasiūlyti naujų, klientų poreikius atitinkančių paslaugų sukūrė modernią mažmeninių finansinių paslaugų platformą, kuri leis rinkai pasiūlyti naujas paslaugas.

## Darbuotojai ir darbo užmokestis

Grupės darbuotojų skaičius:

|  | 2015 m. 9 mėn. | 2014 m. 9 mėn. | Pokytis, proc. |
|--|----------------|----------------|----------------|
| Darbuotojų skaičius laikotarpio pabaigoje          | 5 936          | 6 027          | -1,5           |
| Vidutinis visu etatu dirbančių darbuotojų skaičius | 4 854          | 4 932          | -1,6           |

Darbuotojų skaičius 2015 m. rugsėjo 30 d., palyginti su praėjusių metų to paties laikotarpio duomenimis, sumažėjo 91 darbuotoju – nuo 6 027 iki 5 936. Daugiau kaip pusė darbuotojų dirba ne visu etatu, nes dėl nedidelio darbo krūvio kaime ir sezoniškumo dažnai nepakanka darbo kiekio visam etatui nustatyti. Vidutinis sąlyginis darbuotojų skaičius (perskaičiuotas į dirbusius visą mėnesį visą darbo dieną) sudarė 4 854 etatų ir, palyginti su 2014 m. to paties laikotarpio duomenimis, sumažėjo 78 etatai, daugiausia dėl antrinės įmonės UAB „Baltic Post“ darbuotojų sumažėjimo.

## Bendras bendrovės metinis darbo užmokesčio fondas, apibendrintos vidutinės mėnesinės algos

2015 m. sausio-rugsėjo mėn. darbo užmokestis, socialinis draudimas ir įmokos į garantinį fondą sudarė 27 173 tūkst. Eur.

|  | 2015 m. 9 mėn.           |                             | 2014 m. 9 mėn.           |                             |
|--|--------------------------|-----------------------------|--------------------------|-----------------------------|
|  | Vidutinis etatų skaičius | vidutinė mėnesinė alga, Eur | Vidutinis etatų skaičius | vidutinė mėnesinė alga, Eur |
| Vadovaujantis personalas ir specialistai | 521                      | 1 012                       | 513                      | 888                         |
| Gamybos personalas                       | 4 333                    | 421                         | 4 419                    | 392                         |
| <b>iš viso:</b>                          | <b>4 854</b>             | <b>484</b>                  | <b>4 932</b>             | <b>444</b>                  |

Bendrovėje pastoviai organizuojami vidiniai ir išoriniai mokymai.

2015 m. sausį-rugsėjį bendrovėje vyko įvairūs mokymai: elektroniniai, per EMTS sistemą, naujokų mokymai, pardavimų mokymai, darbuotojai dalyvavo įvairiuose išoriniuose seminaruose, konferencijose.

Per 2015 m. devynis mėnesius Elektroninėje mokymų erdvėje iš viso užfiksuoti 7952 unikalūs apsilankymai, vidiniuose bendrovės mokymų grupės vedamuose mokymuose dalyvavo virš 580 įvairių pareigybių darbuotojų, išoriniuose mokymuose, seminaruose, konferencijose – 434 darbuotojai.

## **Pašto ženklų leidyba**

Lietuvos paštas kasmet į apyvartą išleidžia apie 25–30 naujų pašto mokes ženklų. Išleisti ir išimti iš apyvartos pašto mokes ženklus Lietuvos pašta, kaip UPP teikėją, įpareigoja Pašto įstatymas (16 straipsnio 2 punkto 5 pastraipa).

2015 m. sausį-rugsėį į apyvartą buvo išleista 10 naujų meninių pašto ženklų bendru 3 500 tūkst. tiražu, 2 pašto ženklų serija „Lietuvos raudonoji knyga. Žinduoliai“ – po 300 tūkst. kiekvieno, 2 pašto ženklų serija „Europa. Senieji žaislai“ – po 200 tūkst. kiekvieno, 6 pašto ženklų standartinė serija - 1 mln. tiražu kiekvieno, iš 5 pašto ženklų sudarytas blokas - 50 tūkst. tiražu.

Lietuvos verslo įmonėms Lietuvos paštas suteikė galimybę įsigyti unikalų reprezentacinį pašto ženklą. 2015 m. birželio 29 d. išleistas pirmasis tokio tipo pašto ženklas, skirtas Kauno klinikų 75 metų jubiliejui paminėti.

## **Infrastruktūra**

Lietuvos paštas, vykdydamas UPP teikimo vietų išdėstymo reikalavimus, privalo išlaikyti tam tikrą paštų tinklą. Pagal susisiekimo ministro 2013 m. sausio 25 d. įsakymo Nr. 3-46 „Dėl Universaliosios pašto paslaugos teikėjo viešojo pašto tinklo charakteristikų patvirtinimo“ nuostatas kaimo gyvenamosiose vietovėse vienos seniūnijos aptarnaujamoje teritorijoje turi būti ne mažiau kaip viena UPP teikimo vieta arba UPP teikėjo agentų darbo vieta.

2015 m. rugsėjo 30 d. bendrovė turėjo 800 UPP teikimo vietų tinklą, kurį sudarė: 645 stacionarieji paštai (miestuose – 192, kaimuose – 453), 22 pašto poskyriai (19 – miestuose, 3 – kaimuose), ir 27 kilnojantieji paštai, kurių paslaugos prieinamos 133-ose UPP teikimo vietose kaimuose.

Per 2015 m. 9 mėnesius UPP teikimo vietų tinklas sumažėjo 11 teikimo vietų: - uždaryta 11 nerentabilių stacionarių kaimo paštų, o 1 nerentabilus stacionarus miesto paštas pertvarkytas į pašto poskyrį.

2015 m. rugsėjo 30 d. bendrovės finansinių paslaugų tinklą „PayPost“ sudarė 187 skyriai. „PayPost“ skyriuose teikiamos šiuo metu paštuose siūlomos finansinės paslaugos: įmokų ir mokesčių surinkimas, perlaidų siuntimas ir gavimas, vartojimo kreditų išdavimas, LP mokėjimo sąskaitų atidarymas ir kt.

Antrinė įmonė UAB „Baltic Post“ valdo 72-ų LP EXPRESS siuntų savitarnos terminalų tinklą 41-ame šalies mieste. LP EXPRESS - tai didžiausias Lietuvoje visą parą veikiančių siuntų savitarnos terminalų tinklas, išdėstytas tose vietose, kuriose pastebimi didžiausi klientų srautai (prekybos centrai, degalinės ir t.t.). LP EXPRESS terminalais siuntas galima siųsti ne tik Lietuvoje, bet ir į 22 Europos šalis.

## **Socialinė atsakomybė**

### **Tautiškumo skatinimas**

Kovo 11-ąją minint Lietuvos Nepriklausomybės atkūrimo 25-metį Lietuvos paštas gyventojus pakvietė švęsti visą mėnesį, o šventinėmis akimirkomis dalintis socialiniame tinkle

„Facebook“. Gražiausių ir daugiausia simpatijų sulaukusių nuotraukų autoriams atiteko išskirtinė dovana – asmeninis atvirukų rinkinys, taip pat – valstybinės vėliavos.

Lietuvos paštas prisidėjo prie LR Teisingumo ministerijos jau devintus metus iš eilės organizuojamo ir visus Lietuvos piliečius kviečiančio patikrinti Konstitucijos žinias Konstitucijos egzamino žinios (kvietimo dalyvauti) sklaidimo visuomenei.

### **Darbuotojai**

Visus metus didelį dėmesį klientų aptarnavimui skiriantis Lietuvos paštas tradiciškai balandžio mėnesį gyventojus pakvietė įvertinti rezultatus ir balsuoti už geriausiai aptarnaujančius Lietuvos pašto darbuotojus.

Šiomet savo nuomonę apie Lietuvos pašto darbuotojų aptarnavimą išreiškė rekordinis skaičius klientų – beveik 3 tūkst. klientų savo balsus atidavė už geriausiai aptarnaujančius laiškininkus, klientų aptarnavimo specialistus, paštų viršininkus, PayPost skyrių vadybininkus ir LP EXPRESS kurjerius.

Jau tapo gražia tradicija, kad prasidėjus vasarai Lietuvos pašto darbuotojai neatlygintinai paaukoja kraujo. Bendradarbiaujant su Nacionaliniu kraujo centru jau dešimtą kartą Lietuvos pašte buvo surengta kraujo donorystės akcija. Šiomet neatlygintinai kraujo davė apie 20 darbuotojų.

Antrus metus iš eilės Lietuvos pašto darbuotojų vaikai ir jų draugai, klasiokai, auklėtojos ir mokytojos Tarptautinės vaikų gynimo dienos proga lankėsi paštuose. Šiomet įvairiuose paštuose apsilankė daugiau nei 320 vaikų.

Ekskursijų dalyviai galėjo pirmą kartą parašyti laišką, uždėti antspaudą, susipažinti su geltonąja pašto dėžute ir išgirsti, kaip keliauja jų parašytas laiškas.

Beveik du šimtai Lietuvos pašto darbuotojų šiemet savo jėgas išbandė įvairiose sporto varžybose – Vilniaus maratono, Kauno pusės maratono ir moterų „Avon“ bėgimuose, Trakų triatlone. Lietuvos pašto komandos bėgikai visose varžybose pasiekė išties puikių ir aukštų rezultatų.

Balandžio-birželio mėnesiais Lietuvos pašte vyko sveikatingumo akcija, kurios metu darbuotojai klausė paskaitų apie sveiką mitybą, kaip atsipalaiduoti po įtemptos darbo dienos, kaip mankštintis darbo vietoje. Lietuvos pašto darbuotojai turėjo galimybę nemokamai išsitiesti sveikatą, atliekant kūno masės indekso ir kraujo spaudimo matavimus, dalyvaujant akcijoje „Nedelsk“. Sveikatingumo akcijos metu savo sveikatą darbuotojai gerino dalyvaudami nemokamose pilates, šiaurietiško ėjimo mankštose. Iš viso akcijoje dalyvavo beveik 200 Lietuvos pašto darbuotojų.

Buvo sukurtas video klipas apie Lietuvos paštą (vertybes, pokyčius, socialinę atsakomybę) ir pateikta kandidatūra dalyvauti konkurse „Aš myliu savo įmonę“. Už Lietuvos paštą konkurse atiduota per 2000 balsų – Lietuvos paštas pateko į kitą etapą ir liko 2 vietoje XL dydžio įmonių kategorijoje.

Lietuvos pašte – Klaipėdoje, Panevėžyje, Šiauliuose – tęsiama sveikatingumo akcija, kurios metu darbuotojai klausė paskaitų apie sveiką mitybą, kaip atsipalaiduoti po įtemptos darbo dienos, kaip mankštintis darbo vietoje.

### **Švietimas**

Mokslų metams artėjant į pabaigą Susisiekimo ministerijoje tradiciškai buvo apdovanoti Tarptautinio jaunimo epistolinio rašinio konkurso nacionalinio etapo laureatai. Šiomet geriausio laiško formos rašinio autoriumi tapo Trakų r. Lentvario Motiejaus Šimelio gimnazijos auklėtinis Rytis Zakševskis.

Šių metų epistolinio rašinio tema „Parašyk laišką, kokiame pasaulyje nori užaugti“ konkurso nugalėtoją R. Zakševskį įkvėpė pagvildenti ir labai skaudžią, tačiau šiuo metu itin aktualią temą – patyčias mokykloje.

R. Zakševskio rašinys išverstas į prancūzų kalbą ir išsiųstas Pasaulinės pašto sąjungos Tarptautiniam biurui, kur bus vertinamas tarptautinės komisijos. Antrajam šio konkurso etapui teikiami viso pasaulio šalių mokinių rašiniai.

Lietuvos paštas tęsia bendradarbiavimą su projektu „Kam to reikia?!“ ir šalies moksleiviams organizuoja paskaitas filatelijos tema, rengia ekskursijas paštuose. Šiemet su Lietuvos paštu susipažino keli šimtai įvairaus amžiaus moksleivių iš įvairiausių šalies mokyklų ir gimnazijų.

Gegužės mėnesį, išleidęs naują pašto ženklą „Senieji žaislai“ iš serijos „Europa“, Lietuvos paštas pakvietė gyventojus už jį balsuoti gražiausių Europos pašto ženklų konkurse. Savo balsą už gražiausią Europos pašto ženklą galima atiduoti „PostEurop“ internetiniame tinklalapyje <http://www.posteurop.org/europa2015>.

Rugpjūčio mėn. Lietuvos paštas paskelbė 2016 metais išleisimų pašto ženklų sąrašą ir pakvietė gyventojus teikti projektus šiems ženkams kurti, taip kandidatuoti į pinigines premijas ir su savo pašto ženklų projektais patekti į Lietuvos pašto ženklų kūrimo istoriją.

Priminimas gyventojams apie atvirlaiškių siuntimo paslaugą paštu – Facebook'e paskelbtas nuotraukų konkursas „Sustabdyk akimirką žavingą“. Jau penktą kartą rengiamo konkurso nugalėtojai kandidatavo į pagrindinį prizą – specialiai jiems pagamintus atvirlaiškus, kuriuose bus įamžintos jų žaviausios vasaros atostogų akimirkos.

Minint iškilaus lietuvių dailininko, kompozitoriaus, kultūros veikėjo Mikalojaus Konstantino Čiurlionio 140-ąsias gimimo metines, Vilniaus centriniame pašte pristatyta dailininko grafiko, filatelisto Antano Rimanto Šakalio kurtų suvenyrinių vokų paroda „M. K. Čiurlionis ir Lietuvos dailė“.

Lietuvos paštas tęsė bendradarbiavimą su projektu „Kam to reikia?!“, šalies moksleiviams organizuojant paskaitas filatelijos tema, rengiant ekskursijas paštuose.

Dalyvavimas tradiciniame projekte „Moksleiviai – į Vyriausybę“. Šiais metais Lietuvos paštu (siuntų skirstymo departamentu, spausdinimo paslaugų tarnyba, LP EXPRESS terminalų veikla, centrinio pašto darbu) domėjosi projekto atranką laimėjusios Gabija Tarvydytė iš Kauno ir Deimilė Diškevičiūtė iš Stakliškių.

Saugus eismas – tema, kuria Lietuvos paštas komunikuoja socialinės medijos kanalais, ne tik pristatant paštuose galimą įsigyti saugos prekių asortimentą, bet ir organizuojant įvairius konkursus saugos prekėms laimėti (partneris – sertifikuotų atšvaitų, žibintuvėlių el. parduotuvė „Būk matomas“), platinant partnerių informaciją apie saugumą („Moki lizingas“ organizuojamo renginio „Eismo kiškiai“ sklaida, specialūs prizai virtualiuose žaidimuose, konkursuose dalyvaujantiems mūsų paskyros sekėjams).

### **Aplinkosauga**

2015 metais jau penktą kartą Lietuvos pašto darbuotojai prisijungė prie aplinkosauginės iniciatyvos „Darom“. Balandžio 24-26 dienomis visoje Lietuvoje aplinką švarino beveik pusantro tūkstančio Lietuvos pašto darbuotojų, kur prie iniciatyvos prisijungė ne tik didžiųjų, bet ir mažesnių miestų paštų darbuotojai.

Lietuvos paštas prisidėjo prie projekto „Mamų mugė“ Vilniuje – pristatė naują paslaugą išaugtus ir nebenaudojamus daiktus parduodančioms mamoms – atsiųsti į mugę parduodamus daiktus paštu. Tuo pačiu Lietuvos paštas palaiko ir puoselėja sąmoningumą, bendruomeniškos visuomenės augimą ir vartojimo mažinimo idėją – geriau suteikti panaudotam daiktui naują gyvenimą nei didinti vartojimą perkant vis naujus daiktus.



### **Bendruomenės**

Lietuvos paštas prisidėjo prie organizacijos „Gelbėkit vaikus“ organizuojamo unikalaus projekto – socialinės iniciatyvos – solidaraus bėgimo organizavimo, kviečiant norinčiuosius registruotis bėgimui ir paremti organizaciją, vargstančius vaikus Lietuvoje ir tolimojoje Zambijoje.

Bendrovė prisidėjo ir prie visuotinės akcijos – žinios sklaidimo Lietuvos žmonėms – socialinės komunikacijos priemonėmis – Liepos 6 d. 21:00 vietos laiku bet kuriame pasaulio krašte kartu giedoti „Tautišką giesmę“.

Lietuvos paštas remia Lietuvos regbio rinktinę Europos čempionate, XLVIII Kuršių marių regatą (Klaipėdoje, Nidoje) (specialus Lietuvos pašto etapas).

Generalinė direktorė

Lina Minderienė



**TARPINĖS KONSOLIDUOTOS FINANSINĖS ATASKAITOS  
UŽ 2015 METŲ 9 MĖNESIUS**

## Konsoliduota bendrųjų pajamų ataskaita

|   | Liepa-Rugsėjis      |                     | Sausis-Rugsėjis     |                      |
|---|---------------------|---------------------|---------------------|----------------------|
|   | 2015 m.             | 2014 m.             | 2015 m.             | 2014 m.              |
| Pardavimo pajamos   | 16 190 744          | 15 015 032          | 51 060 263          | 44 736 182           |
| Kitos pajamos   | 145 966             | 211 342             | 586 964             | 630 570              |
|   | <b>16 336 710</b>   | <b>15 226 374</b>   | <b>51 647 227</b>   | <b>45 366 752</b>    |
| Su darbuotojais susijusios sąnaudos   | (9 234 989)         | (8 807 188)         | (27 829 536)        | ( 26 724 791)        |
| Tarptautinio pašto vežimo ir atsiskaitymų su užsienio paštais sąnaudos  | (2 610 245)         | (1 885 820)         | (7 876 335)         | ( 5 119 560)         |
| Komunalinių paslaugų sąnaudos   | ( 302 993)          | ( 256 066)          | (1 415 141)         | ( 1 416 653)         |
| Transporto nuoma  | ( 588 927)          | ( 627 467)          | (1 784 436)         | ( 1 870 295)         |
| Medžiagų ir žaliavų sąnaudos  | ( 348 303)          | ( 409 862)          | (1 179 078)         | ( 1 225 564)         |
| Turto remontas ir priežiūra   | ( 631 459)          | ( 552 333)          | (1 819 355)         | ( 1 638 091)         |
| Ilgalaikio turto nusidėvėjimo ir amortizacijos sąnaudos   | ( 229 994)          | ( 569 425)          | (1 405 536)         | ( 1 692 500)         |
| Kitos sąnaudos  | (3 029 543)         | (2 674 942)         | (9 136 451)         | ( 6 504 140)         |
|   | <b>(16 976 453)</b> | <b>(15 783 103)</b> | <b>(52 445 868)</b> | <b>( 46 191 594)</b> |
| <b>Veiklos pelnas (nuostoliai)</b>  | <b>( 639 743)</b>   | <b>( 556 729)</b>   | <b>( 798 641)</b>   | <b>( 824 842)</b>    |
| Finansinės veiklos pajamos  | 136 907             | 171 772             | 750 978             | 191 666              |
| Finansinės veiklos (sąnaudos)   | ( 164 127)          | ( 254 836)          | (1 002 946)         | ( 416 881)           |
| <b>Pelnas (nuostoliai)</b>  | <b>( 666 963)</b>   | <b>( 639 793)</b>   | <b>(1 050 609)</b>  | <b>( 1 050 057)</b>  |
| Pelno mokestis  | ( 125 541)          | ( 14 947)           | ( 234 010)          | ( 165 423)           |
| <b>Grynasis pelnas (nuostoliai)</b>   | <b>( 792 504)</b>   | <b>( 654 740)</b>   | <b>(1 284 619)</b>  | <b>( 1 215 480)</b>  |
| <b>Kitos bendrosios pajamos (sąnaudos)</b>  |                     |                     |                     |                      |
| Kitos bendrosios pajamos (sąnaudos), kurios bus pripažintos pelnu arba nuostoliu ateinančiais laikotarpiais   | -                   | -                   | -                   | -                    |
| Kitos bendrosios pajamos (sąnaudos), kurios nebus pripažintos pelnu arba nuostoliu ateinančiais laikotarpiais | -                   | -                   | -                   | -                    |
| <b>Iš viso bendrųjų pajamų (sąnaudų)</b>  | <b>( 792 504)</b>   | <b>( 654 740)</b>   | <b>(1 284 619)</b>  | <b>( 1 215 480)</b>  |

Lina Minderienė  
Generalinė direktorė

(parašas)

Aurika Pelanienė  
Vyriausioji buhalterė

(parašas)

## Konsoliduota finansinės būklės ataskaita

|  | Pastabos | 2015-09-30               | 2014-12-31               |
|--|----------|--------------------------|--------------------------|
| <b>TURTAS</b>  |          |                          |                          |
| <b>Ilgalaikis turtas</b>   |          |                          |                          |
| Nematerialusis turtas  | 4        | 4 168 279                | 3 447 539                |
| Ilgalaikis materialusis turtas   | 4        | 32 857 869               | 33 176 635               |
| Investicinis turtas  | 4        | 1 498 543                | 5 443 327                |
| Ilgalaikis finansinis turtas   |          | 723 177                  | 1 069 478                |
|  |          | <u>39 247 868</u>        | <u>43 136 979</u>        |
| <b>Trumpalaikis turtas</b>   |          |                          |                          |
| Ilgalaikis turtas skirtas pardavimui   | 5        | 3 184 881                | 1 194 679                |
| Atsargos   | 6        | 2 240 172                | 1 457 486                |
| Iš pirkėjų gautinos sumos  | 7        | 5 469 872                | 3 899 318                |
| Išankstiniai apmokėjimai, ateinančių laikotarpių sąnaudos ir sukauptos pajamos | 8        | 11 726 231               | 9 701 683                |
| Kitos gautinos sumos   | 9        | 3 714 459                | 6 626 827                |
| Pinigai ir pinigų ekvivalentai   | 10       | 3 758 841                | 22 787 185               |
|  |          | <u>30 094 456</u>        | <u>45 667 178</u>        |
| <b>Turto iš viso</b>   |          | <b><u>69 342 324</u></b> | <b><u>88 804 157</u></b> |
| <b>NUOSAVAS KAPITALAS</b>  |          |                          |                          |
| Įstatinis kapitalas  | 11       | 32 791 579               | 32 748 613               |
| Rezervai   | 12       | 731 738                  | 684 765                  |
| Nepaskirstytasis pelnas (nuostoliai)   |          | (6 877 286)              | (5 358 960)              |
| <b>Nuosavo kapitalo iš viso</b>  |          | <b><u>26 646 031</u></b> | <b><u>28 074 418</u></b> |
| <b>ĮSIPAREIGOJIMAI</b>   |          |                          |                          |
| <b>Ilgalaikiai įsipareigojimai</b>   |          |                          |                          |
| Finansinės skolos  | 13       | 5 713 987                | 5 789 323                |
| Ilgalaikės išmokos darbuotojams  |          | 341 935                  | 341 935                  |
| Dotacijos ir subsidijos  |          | 13 777                   | 4 967                    |
| Atidėtojo pelno mokesčio įsipareigojimas                                       |          | 661 383                  | 532 684                  |
|  |          | <u>6 731 082</u>         | <u>6 668 909</u>         |
| <b>Trumpalaikiai įsipareigojimai</b>   |          |                          |                          |
| Finansinės skolos  | 13       | 7 631 090                | 27 841 332               |
| Skolos tiekėjams   |          | 8 793 689                | 7 766 027                |
| Gauti išankstiniai apmokėjimai, sukauptos sąnaudos                             | 14       | 15 569 003               | 17 198 880               |
| Ilgalaikių išmokų darbuotojams einamųjų metų dalis                             |          | 380 572                  | 380 571                  |
| Pelno mokestis   |          | 99 049                   | 184 433                  |
| Kitos mokėtinos sumos  | 15       | 3 491 808                | 689 587                  |
|  |          | <u>35 965 211</u>        | <u>54 060 830</u>        |
| <b>Įsipareigojimų iš viso</b>  |          | <b><u>42 696 293</u></b> | <b><u>60 729 739</u></b> |
| <b>Nuosavo kapitalo ir įsipareigojimų iš viso</b>                              |          | <b><u>69 342 324</u></b> | <b><u>88 804 157</u></b> |

Lina Minderienė  
Generalinė direktorė

(parašas)

Aurika Pelanienė  
Vyriausioji buhalterė

(parašas)

## Konsoliduota pinigų srautų ataskaita

|  | Pastabos | Sausis-Rugsėjis     |                  |
|--|----------|---------------------|------------------|
|  |          | 2015 m.             | 2014 m.          |
| <b>Pinigų srautai iš pagrindinės veiklos</b>   |          |                     |                  |
| Grynais pelnas (nuostoliai)  |          | (1 284 619)         | (1 215 480)      |
| <b>Nepiniginių (pajamų) sąnaudų atstatymas:</b>  |          |                     |                  |
| Pelno mokestis   |          | 105 311             | -                |
| Nusidėvėjimas ir amortizacija  | 4        | 1 405 536           | 1 692 500        |
| Ilgalaikio materialiojo turto pardavimo nuostolis (pelnas)   |          | 35 562              | (136 393)        |
| Ilgalaikio materialiojo ir nematerialiojo turto nurašymas ir vertės sumažėjimas  | 4        | 83 803              | 49 336           |
| Iš pirkėjų gautinų sumų ir atsargų vertės sumažėjimo pokytis   | 6,7      | 24 208              | 471 479          |
| Ilgalaikių išmokų darbuotojams padidėjimas (sumažėjimas)   |          | -                   | -                |
| Sukauptų sąnaudų pasikeitimas  | 14       | 411 137             | 168 060          |
| Sukauptų pajamų pasikeitimas   | 8        | (205 191)           | (814 715)        |
| Atidėtojo pelno mokesčio pokytis   |          | 128 699             | 165 423          |
| Finansinės veiklos rezultatų eliminavimas  |          | 237 132             | 81 817           |
|  |          | 941 578             | 462 027          |
| <b>Apyvartinio kapitalo pasikeitimai:</b>  |          |                     |                  |
| Atsargų (padidėjimas)  | 6        | (782 685)           | (200 472)        |
| Iš pirkėjų gautinų sumų (padidėjimas)  | 7        | (1 594 761)         | (260 896)        |
| Kitų gautinų sumų, išankstinių apmokėjimų, ateinančio laikotarpio sąnaudų ir sukauptų pajamų (padidėjimas) sumažėjimas | 8,9      | 1 093 010           | 1 473 190        |
| Skolų tiekėjams (sumažėjimas) padidėjimas  |          | 1 027 660           | (930 157)        |
| Kitų mokėtinų sumų, gautų išankstinių apmokėjimų ir sukauptų sąnaudų padidėjimas (sumažėjimas)                         | 14,15    | 570 514             | (323 172)        |
| <b>Grynieji pagrindinės veiklos pinigų srautai</b>   |          | <b>1 255 316</b>    | <b>220 520</b>   |
| <b>Investicinės veiklos pinigų srautai</b>   |          |                     |                  |
| Ilgalaikio turto (išskyrus investicijas) (įsigijimas)  | 4        | (2 085 109)         | (605 275)        |
| Ilgalaikio turto (išskyrus investicijas) perleidimas   | 4        | 2 096 522           | 814 674          |
| Paskolų grąžinimas (suteikimas)  |          | 347 544             | (1 096 212)      |
| Gautos palūkanos   |          | 29 815              | 16               |
| <b>Grynieji investicinės veiklos pinigų srautai</b>  |          | <b>388 772</b>      | <b>(886 797)</b> |
| <b>Finansinės veiklos pinigų srautai</b>   |          |                     |                  |
| Paskolų gavimas  |          | 926                 | 2 786 754        |
| Paskolų (grąžinimas)   |          | (20 148 705)        | (654 366)        |
| Lizingo (finansinės nuomos) (mokėjimai)  |          | (137 800)           | (132 948)        |
| Dividendų (išmokėjimas)  |          | (186 734)           | (1 157 235)      |
| (Sumokėtos) palūkanos  |          | (200 119)           | (206 966)        |
| <b>Grynieji finansinės veiklos pinigų srautai</b>  |          | <b>(20 672 432)</b> | <b>635 239</b>   |
| <b>Grynasis pinigų srautų padidėjimas</b>  |          | <b>(19 028 344)</b> | <b>(31 038)</b>  |
| <b>Pinigai ir pinigų ekvivalentai laikotarpio pradžioje</b>  |          | <b>22 787 185</b>   | <b>4 069 674</b> |
| <b>Pinigai ir pinigų ekvivalentai laikotarpio pabaigoje</b>  |          | <b>3 758 841</b>    | <b>4 038 636</b> |

Lina Minderienė  
Generalinė direktorė

(parašas)

Aurika Pelanienė  
Vyriausioji buhalterė

(parašas)

## Konsoliduota nuosavo kapitalo pokyčių ataskaita

| Pastabos                             | Nepaskirs-<br>tytieji   |                |                    | Iš viso            |
|--------------------------------------|-------------------------|----------------|--------------------|--------------------|
|                                      | Išstatinis<br>kapitalas | Rezervai       | (nuostoliai)       |                    |
| <b>Likutis 2014 m. sausio 1 d.</b>   | <b>32 748 613</b>       | <b>70 687</b>  | <b>(1 764 203)</b> | <b>31 055 097</b>  |
| Grynasis pelnas (nuostoliai)         | -                       | -              | (1 215 480)        | (1 215 480)        |
| Kitos bendrosios pajamos (sąnaudos)  | -                       | -              | -                  | -                  |
| <b>Viso bendrųjų pajamų</b>          | <b>-</b>                | <b>-</b>       | <b>(1 215 480)</b> | <b>(1 215 480)</b> |
| Pervesta į privalomąjį rezervą       | -                       | 614 078        | (614 078)          | -                  |
| Sumokėti dividendai                  | -                       | -              | (2 456 313)        | <b>(2 456 313)</b> |
| <b>Likutis 2014 m. rugsėjo 30 d.</b> | <b>32 748 613</b>       | <b>684 765</b> | <b>(6 050 074)</b> | <b>27 383 304</b>  |
| <b>Likutis 2015 m. sausio 1 d.</b>   | <b>32 748 613</b>       | <b>684 765</b> | <b>(5 358 960)</b> | <b>28 074 418</b>  |
| Grynasis nuostolis                   | -                       | -              | (1 284 619)        | (1 284 619)        |
| Kitos bendrosios pajamos (sąnaudos)  | -                       | -              | -                  | -                  |
| <b>Viso bendrųjų pajamų</b>          | <b>-</b>                | <b>-</b>       | <b>(1 284 619)</b> | <b>(1 284 619)</b> |
| Išstatinio kapitalo perskaičiavimas  | 42 966                  | -              | -                  | 42 966             |
| Pervesta į privalomąjį rezervą       | -                       | 46 973         | (46 973)           | -                  |
| Sumokėti dividendai                  | -                       | -              | (186 734)          | <b>(186 734)</b>   |
| <b>Likutis 2015 m. rugsėjo 30 d.</b> | <b>32 791 579</b>       | <b>731 738</b> | <b>(6 877 286)</b> | <b>26 646 031</b>  |

Lina Minderienė  
Generalinė direktorė

(parašas)

Aurika Pelanienė  
Vyriausioji buhalterė

(parašas)

## Finansinių ataskaitų pastabos

### 1 Bendroji informacija

Akinė bendrovė Lietuvos paštas (toliau – Bendrovė) yra Lietuvos Respublikoje registruota akcinė bendrovė. Jos buveinės adresas yra:

J.Jasinskio g. 16,  
Vilnius,  
Lietuva.

Bendrovė savo veiklą pradėjo 1992 m. sausio 2 d. ir buvo pavadinta Valstybės įmonė Lietuvos paštas. Lietuvos Respublikos susisiekimo ministerija 2005 m. gruodžio 23 d. įsakymu Nr. 3-587 „Dėl valstybės įmonės Lietuvos pašto pertvarkymo į akcinę bendrovę Lietuvos pašta“ nuo 2006 m. sausio 3 d. pertvarkė valstybės įmonę Lietuvos paštas į Akcinę bendrovę Lietuvos paštas. Lietuvos Respublikos susisiekimo ministerija valdo 100 procentų Bendrovės akcijų. Bendrovės veikla apima universaliųjų, kitų pašto, kurjerių, finansinių paslaugų ir pan. paslaugų teikimą.

2015 m. rugsėjo 30 d. bei 2014 m. gruodžio 31 d. Bendrovės įstatinį kapitalą sudarė 113 074 410 akcijų, kurių kiekvienos nominali vertė 0,29 euras (2014 m. gruodžio 31 d. -1 litas), yra paprastosios ir pilnai apmokėtos. Bendrovė neturi įsigijusi savų akcijų.

Bendrovė filialų neturi

2015 m. rugsėjo 30 d. Grupę sudarė Akcinė bendrovė Lietuvos paštas ir jos 100 proc. valdomos dukterinės įmonės: UAB „Lietuvos pašto finansinės paslaugos“, UAB LP mokėjimų sprendimai ir UAB „Baltic post“. Dukterinių įmonių duomenys 2015 m. rugsėjo 30 d. buvo:

|                                       | UAB „Baltic post“  | UAB „LP mokėjimų sprendimai“ | UAB „Lietuvos pašto finansinės paslaugos“ |
|---------------------------------------|--------------------|------------------------------|---|
| Šalis                                 | Lietuva            | Lietuva                      | Lietuva                                   |
| Bendrovės valdomų akcijų dalis        | 100 proc.          | 100 proc.                    | 100 proc.                                 |
| Investicijos dydis (savikaina Eur.)   | 1 865 732          | 2896                         | 18 085                                    |
| 2015 m. 9 mėnesių pelnas (nuostoliai) | (1 020 673)        | (63 468)                     | 9 049                                     |
| Nuosavas kapitalas 2015-09-30 d.      | (6 075 323)        | (61 205)                     | 55 854                                    |
| Veikla                                | Kurjerių paslaugos | Konsultacinės paslaugos      | Spausdinimo paslaugos                     |

Nuo 2011 m. Grupės patronuojanti įmonė yra įgijusi mokėjimo įstaigos licenciją.

2015 m. rugsėjo 30 d. Grupės darbuotojų skaičius buvo 5 936 (2014 m. rugsėjo 30 d. – 6 027).

### 2 Finansinių ataskaitų rengimo pagrindas

Šios tarpinės finansinės ataskaitos už laikotarpį, pasibaigusį 2015m. rugsėjo 30 d. yra parengtos pagal Tarptautinius finansinės atskaitomybės standartus (TFAS), patvirtintus ES, tarp jų - pagal 34 Tarptautinį apskaitos standartą (IAS).

Tarpinės finansinės ataskaitos, įskaitant 2015 m. rugsėjo 30 d. finansinės būklės ataskaitą ir devynių mėnesių, pasibaigusį 2015 m. rugsėjo 30 d. ir 2014 m. rugsėjo 30 bendrųjų pajamų ataskaitą, pinigų srautų ataskaitą bei nuosavo kapitalo pokyčių ataskaitą, yra neauditotos. Metinių finansinių ataskaitų auditą už iki 2014 gruodžio 31 d. pasibaigusius metus atliko UAB "ERNST & YOUNG BALTIC ". Siekiant geriau suprasti šiose finansinėse ataskaitose pateiktą informaciją, sutrumpintos Grupės finansinės ataskaitos turi būti skaitomos kartu su Grupės metinėmis 2014 m. finansinėmis ataskaitomis, kurios buvo parengtos pagal Tarptautinius Finansinės atskaitomybės Standartus(TFAS) priimtus taikymui Europos Sąjungoje.

Šios finansinės ataskaitos yra atskiros Grupės finansinės ataskaitos, kurios parengtos įsigijimo savikainos principu.

### 3 Apskaitos politika

Sudarant tarpines finansines ataskaitas už 2015 m. 9 mėnesius buvo laikomasi tų pačių apskaitos principų kaip ir rengiant 2014 metų finansines ataskaitas. Šie apskaitos principai buvo nuosekliai taikomi visiems pateikiamiems laikotarpiais.

#### 4 Ilgalaikis materialusis ir nematerialusis turtas

|   | Nematerialusis turtas | Materialusis turtas | Investicinis turtas |
|---|-----------------------|---------------------|---------------------|
| <b>Devyni mėnesiai, pasibaigę 2014 m. rugsėjo 30 d.</b> |                       |                     |                     |
| <b>Likutinė vertė 2014 m. sausio 1 d.</b>               | 2 414 537             | 35 011 215          | 1 850 354           |
| Įsigijimai  | 122 211               | 483 065             | -                   |
| Perleidimai ir nurašymai                                | -                     | ( 376 321)          | -                   |
| Perklasifikavimai                                       | -                     | 322 826             | ( 322 826)          |
| Nusidėvėjimas ir amortizacija                           | ( 174 475)            | (1 490 406)         | ( 27 619)           |
| <b>Likutinė vertė 2014 m. rugsėjo 30 d.</b>             | <b>2 362 273</b>      | <b>33 950 379</b>   | <b>1 499 909</b>    |
| <b>Devyni mėnesiai, pasibaigę 2015 m. rugsėjo 30 d.</b> |                       |                     |                     |
| <b>Likutinė vertė 2015 m. sausio 1 d.</b>               | 3 447 539             | 33 176 635          | 5 443 327           |
| Įsigijimai  | 893 449               | 1 191 660           | -                   |
| Perleidimai ir nurašymai                                | -                     | ( 103 930)          | -                   |
| Perklasifikavimai                                       | -                     | ( 231 656)          | (3 885 607)         |
| Nusidėvėjimas ir amortizacija                           | ( 172 709)            | (1 174 840)         | ( 59 177)           |
| <b>Likutinė vertė 2015 m. rugsėjo 30 d.</b>             | <b>4 168 279</b>      | <b>32 857 869</b>   | <b>1 498 543</b>    |

Grupės bendrųjų pajamų ataskaitoje nematerialiojo turto amortizacija yra įtraukta į ilgalaikio turto nusidėvėjimo ir amortizacijos sąnaudų straipsnį.

Grupės ilgalaikio turto nusidėvėjimas per 2015 m. 9 mėnesius sudaro 1 406 726 eurų (dotacijų/subsidijų nusidėvėjimas-1 190 eurų), per 2014 m. 9 mėnesius ilgalaikio turto nusidėvėjimas - 1 692 500 eurais. Grupės bendrųjų pajamų ataskaitoje ilgalaikio materialiojo turto nusidėvėjimas yra įtrauktas į ilgalaikio turto nusidėvėjimo ir amortizacijos sąnaudų straipsnį.

Investicinis turtas apima dalį biurų pastatų nuomojamų juridiniams ir fiziniams asmenims. Taip pat jam priskiriamas turtas nenaudojamas veikloje, bet iš kurio tikimasi vertės padidėjimo pardavimo metu.

#### 5 Ilgalaikis turtas skirtas pardavimui

|                                      | 2015 m.<br>rugsėjo<br>30 d. | 2014 m.<br>gruodžio<br>31 d. |
|--------------------------------------|-----------------------------|------------------------------|
| Ilgalaikis turtas skirtas pardavimui | 3 336 559                   | 1 277 530                    |
| Atimti: vertės sumažėjimas           | ( 151 678)                  | ( 82 851)                    |
|                                      | <b>3 184 881</b>            | <b>1 194 679</b>             |

Turtą, skirtą pardavimui, sudaro pastatai bei statiniai. Vertės sumažėjimas, susijęs su turtu, skirtu pardavimui, yra įtrauktas į kitas sąnaudas bendrųjų pajamų ataskaitoje.



## 6 Atsargos

|                                     | 2015 m.<br>rugsėjo<br>30 d. | 2014 m.<br>gruodžio<br>31 d. |
|-------------------------------------|-----------------------------|------------------------------|
| Atsargos ir medžiagos               | 110 192                     | 54 419                       |
| Filatelinė produkcija               | 99 390                      | 94 863                       |
| Prekės kelyje                       |                             | -                            |
| Pirktos prekės, skirtos perparduoti | 2 072 299                   | 1 349 913                    |
|                                     | <u>2 281 881</u>            | <u>1 499 195</u>             |
| Atimti: vertės sumažėjimas          | (41 709)                    | (41 709)                     |
|                                     | <u><b>2 240 172</b></u>     | <u><b>1 457 486</b></u>      |

Grupės atsargų, apskaitytų grynąja realizacine verte, įsigijimo savikaina 2015 m. rugsėjo 30 d. sudarė 41 709 eurus (41 709 eurus 2014 m. gruodžio 31 d.).

Atsargų, nurašytų į bendrųjų pajamų ataskaitą, suma 2015 m. rugsėjo 30 d. sudarė 1 179 078 eurus 2014 m. rugsėjo 30 d. - 1 125 564 eurus)

## 7 Iš pirkėjų gautinos sumos

|   | 2015 m.<br>rugsėjo<br>30 d. | 2014 m.<br>gruodžio<br>31 d. |
|---|-----------------------------|------------------------------|
| Pirkėjų įsiskolinimas, bendrąją verte   | 7 129 526                   | 5 534 764                    |
| Pirkėjų įsiskolinimo vertės sumažėjimas | (1 659 654)                 | (1 635 446)                  |
|   | <u><b>5 469 872</b></u>     | <u><b>3 899 318</b></u>      |

Iš pirkėjų gautinos sumos yra beprocentės ir paprastai jų apmokėjimo terminas yra 30 dienų.

Iš pirkėjų gautinų sumų vertės sumažėjimo pasikeitimas Grupės bendrųjų pajamų ataskaitoje yra įtrauktas į kitų sąnaudų straipsnį.

## 8 Išankstiniai apmokėjimai, ateinančių laikotarpių sąnaudos ir sukauptos pajamos

|   |     | 2015 m.<br>rugsėjo<br>30 d. | 2014 m.<br>gruodžio 31<br>d. |
|---|-----|-----------------------------|------------------------------|
| Sukauptos tarptautinių atsiskaitymų pajamos | (a) | 8 166 062                   | 8 216 770                    |
| Ateinančio laikotarpio sąnaudos             | (b) | 346 609                     | 102 334                      |
| Išankstiniai apmokėjimai už paslaugas       |     | 3 175 372                   | 1 356 015                    |
| Kitos sukauptos pajamos                     |     | 38 188                      | 26 564                       |
|   |     | <u><b>11 726 231</b></u>    | <u><b>9 701 683</b></u>      |

a) Sukauptų tarptautinių atsiskaitymų pajamų straipsnyje Grupė apskaito suteiktas paslaugas užsienio paštam, kurios būna galutinai suderintos ir sąskaitos išrašomos tik sekančiais metais po finansinės būklės ataskaitų datos.

b) Ateinančių laikotarpių sąnaudų straipsnyje apskaitomos draudimo, prenumeratos, licencijų palaikymo, dalyvavimo tarptautinėse pašto sistemose būsimų laikotarpių sąnaudos bei būsimų laikotarpių atostoginių išmokėjimas.

## 9 Kitos gautinos sumos

|  | 2015 m.<br>rugsėjo<br>30 d. | 2014 m.<br>gruodžio<br>31 d. |
|--|-----------------------------|------------------------------|
| Periodinių leidinių pristatymo kaimo gyvenamųjų vietovių prenumeratoriams paslaugų kompensavimo gautina suma | 3 225 000                   | 6 090 117                    |
| Avansiniai mokėjimai į biudžetą  | 10 908                      | 80 757                       |
| Kitos gautinos sumos   | 478 551                     | 455 953                      |
|  | <b>3 714 459</b>            | <b>6 626 827</b>             |

2012 metais Vyriausybė nustatė periodinių leidinių pristatymo kaimo gyvenamųjų vietovių prenumeratoriams paslaugos tarifus mažesnius nei šios paslaugos sąnaudos. Nuo 2012 metų Lietuvos Respublikos Pašto įstatyme patvirtintas tokių sąnaudų ir tarifų skirtumo dengimas iš valstybės biudžeto lėšų pagal Vyriausybės nustatytą tvarką. Bendrovė per šių metų devynis mėnesius patyrė 3,23 mln. eurų nuostolį teikdama periodinių leidinių pristatymo kaimo gyvenamųjų vietovių prenumeratoriams paslaugą. Per 2015 metų 9 mėnesius iš valstybės biudžeto lėšų Bendrovei buvo kompensuotas 6,09 mln. eurų nuostolis patirtas teikiant prenumeratos pristatymo paslaugą kaimo gyvenamųjų vietovių prenumeratoriams.

## 10 Pinigai ir pinigų ekvivalentai

|                   | 2015 m.<br>rugsėjo<br>30 d. | 2014 m.<br>gruodžio<br>31 d. |
|-------------------|-----------------------------|------------------------------|
| Pinigai banke (a) | 533 190                     | 21 355 789                   |
| Pinigai kasoje    | 1 746 064                   | 1 144 206                    |
| Pinigai kelyje    | 1 479 587                   | 287 190                      |
|                   | <b>3 758 841</b>            | <b>22 787 185</b>            |

a) Lietuvos Respublikos „Euro įvedimo Lietuvos Respublikoje“ įstatymu Grupės patrunuojanti bendrovė buvo įgaliota keisti litus į eurus 60 dienų po euro įvedimo. Šiai paslaugai atlikti, patrunuojančiai bendrovei buvo suteikta 200 mln. Lt. (57,9 mln. eurų) paskola, kurią bendrovė grąžino iki 2015 m. kovo 4 d. .

## 11 Įstatinis kapitalas

2015 m. rugsėjo 30 d. ir 2014 m. gruodžio 31 d. valstybei priklauso 113 074 410 paprastųjų Grupės akcijų, kurių kiekvienos nominali vertė yra 0,29 eurai (2014 m. gruodžio 31 d. -1 litas). 2015 rugsėjo 30 d. ir 2014 m. gruodžio 31 d. visos akcijos buvo pilnai apmokėtos.

## 12 Rezervai

### Privalomasis

Šis rezervas yra privalomas pagal Lietuvos Respublikos Akcinių bendrovių įstatymo reikalavimus. Kasmetinis pervedimas į įstatymo numatytą rezervą sudaro 5 proc. grynojo ataskaitinio laikotarpio pelno, apskaičiuoto pagal Lietuvos Respublikoje finansinę apskaitą reglamentuojančius teisės aktus, ir yra privalomas tol, kol šis rezervas pasiekia 10 proc. acinio kapitalo.

### 13 Finansinės skolos

|                                 | 2015 m.<br>rugsėjo<br>30 d. | 2014 m.<br>gruodžio<br>31 d. |
|---------------------------------|-----------------------------|------------------------------|
| Ilgalaikės finansinės skolos    |                             |                              |
| Bankų paskolos                  | 5 713 987                   | 5 789 323                    |
| Lizingo (finansinės nuomos)     | -                           | -                            |
|                                 | <b>5 713 987</b>            | <b>5 789 323</b>             |
| Trumpalaikės finansinės skolos  |                             |                              |
| Bankų paskolos                  | 7 402 105                   | 27 474 548                   |
| Lizingo (finansinės nuomos)     | 228 985                     | 366 784                      |
|                                 | <b>7 631 090</b>            | <b>27 841 332</b>            |
| <b>Finansinių skolų iš viso</b> | <b>13 345 077</b>           | <b>33 630 655</b>            |

2015 m. rugsėjo 30 d. negrąžintų paskolų palūkanų normos: O/N EONIA, 3 mėn. EURIBOR, 1 mėn. EURIBOR, O/N Vilibor + banko nustatyta marža.

2015 m. rugsėjo 30 d. negrąžinto finansinio lizingo palūkanų norma 6 mėn. EURIBOR + nustatyta marža.

### 14 Gauti išankstiniai apmokėjimai, sukauptos sąnaudos

|  |     | 2015 m.<br>rugsėjo<br>30 d. | 2014 m.<br>gruodžio<br>31 d. |
|--|-----|-----------------------------|------------------------------|
| Gauti išankstiniai apmokėjimai                             | (a) | 3 795 092                   | 5 836 106                    |
| Galutinių atsiskaitymų sukauptos sąnaudos                  | (b) | 9 242 578                   | 8 734 400                    |
| Sukauptas atostogų rezervas                                |     | 1 914 000                   | 2 124 180                    |
| Kintamos darbo užmokesčio dalies sukaupimas                |     | 252 137                     | 331 259                      |
| Kitos sukauptos sąnaudos ir ateinančių laikotarpių pajamos |     | 365 196                     | 172 935                      |
|  |     | <b>15 569 003</b>           | <b>17 198 880</b>            |

a) Gautus išankstinių apmokėjimus didžiąja dalimi sudaro išankstiniai apmokėjimai už prenumeratą.

b) Galutinių atsiskaitymų sukauptas sąnaudas sudaro iš užsienio paštu (paskirtųjų operatorių) gautos paslaugos, kurios bus galutinai suderintos ir sąskaitos bus gautos tik ateinančiais metais po finansinės būklės ataskaitų datos.

### 15 Kitos mokėtinos sumos

|  | 2015 m.<br>rugsėjo<br>30 d. | 2014 m.<br>gruodžio<br>31 d. |
|--|-----------------------------|------------------------------|
| Su darbo santykiais susiję įsipareigojimai | 2 614 750                   | 147 909                      |
| Mokesčiai (išskyrus pelno mokestį)         | 345 738                     | 244 286                      |
| Kita                                       | 531 320                     | 297 392                      |
| <b>Kitos mokėtinos sumos</b>               | <b>3 491 808</b>            | <b>689 587</b>               |

### 16 Nebalansiniai įsipareigojimai ir neapibrėžtumai

Grupė yra suteikusi garantijų ir laidavusi bankams už pensijų ir kitų išmokų pristatymą. 2015 m. rugsėjo 30 d. pasirašytos socialinių išmokų (pensijų ir pašalpų) pristatymo sutarčių įvykdymo garantijos sudarė 3,5 mln. eurų.

## 17 Susijusių šalių sandoriai

Šalys yra laikomos susijusiomis, kai viena šalis turi galimybę kontroliuoti kitą arba gali daryti reikšmingą įtaką kitai šaliai priimant finansinius ir veiklos sprendimus. Akcinės bendrovės Lietuvos pašto susijusios šalys - tai valstybės įmonės, kurių savininko teises ir pareigas įgyvendina Lietuvos Respublikos susisiekimo ministerija (oficialus sąrašas skelbiamas interneto tinklapyje [www.transp.lt](http://www.transp.lt)), dukterinės įmonės UAB „Lietuvos pašto finansinės paslaugos“ bei UAB "Baltic Post", UAB LP mokėjimų sprendimai.

Žemiau Bendrovė pateikia sandorius su savo dukterinėmis įmonėmis per šių metų devynis mėnesius:

|   | <b>Gautina<br/>suma<br/>rugsėjo 30<br/>d.</b> | <b>Mokėtina<br/>suma<br/>rugsėjo 30<br/>d.</b> | <b>Prekių ir<br/>paslaugų<br/>pardavimai</b> | <b>Prekių ir<br/>paslaugų<br/>pirkimai</b> |
|---|---|--|--|--|
| UAB "Baltic Post"                         | 7 662 619                                     | 109 771  | 597 999                                      | 212 577                                    |
| UAB „Lietuvos pašto finansinės paslaugos“ | 109 913                                       | -  | 335 774                                      | -  |
| UAB LP mokėjimų sprendimai                | 802 072                                       | -  | 13 392                                       | -  |

2015 m. rugsėjo 30 d. ir 2014 m. gruodžio 31 d. iš susijusių šalių gautinų sumų vertė nebuvo sumažėjusi. Sandoriai su susijusiomis šalimis apima įprastinį su veikla susijusių prekių ir paslaugų pardavimą ir pirkimą.

## 18 Pobalansiniai įvykiai

Pobalansinių įvykių, kurie galėtų daryti reikšmingą įtaką Bendrovės finansinėms ataskaitoms, nebuvo.